

최근의 대형 재난의 시민안전 의식 실태 분석

김태환 · 박남권*

용인대학교 경호학과 · *용인대학교 대학원 경호학과

1. 서론

우리나라는 30여 년간의 경제 우선주의로 안전을 무시한 채 발전 해 왔으며, 그로인하여 1990년대에 들어서면서 많은 대형사고가 발생하고 있다. 1994년 성수대교의 붕괴, 1995년 삼풍백화점의 붕괴, 1999년 씨랜드 화재사고, 인현동 호프집 화재사고, 2003년 대구지하철 화재 등 끈임 없이 대형재난사고가 발생하였다.

이런 대형 참사의 원인으로서는 설계와 시공, 안전수칙 미준수, 유지관리의 부실, 관리 책임자의 안일한 안전의식, 책임의식의 결여, 인명경시풍조, 무사안일주의 등의 여러 가지 복합적인 요인이 있으나 가장 큰 원인은 국민에 대한 안전교육의 미비와 안전 불감증 등이 있다.

이에 본 연구에서는 많은 사람들이 운집하는 시설물을 이용자를 대상으로 실시한 2000년, 2003년 시민안전의식조사를 비교·분석하여 현실에 적합하고 직접적인 안전생활을 영위 할 수 있는 환경과 안전 선진국의 토양을 뿌리내려 재난·재해의 피해를 최소화하여 안전한 도시를 이룩하는 방안을 제시하였다.

2. 조사내용

본 연구에서는 국내인구의 1/3이상이 거주하고 있는 서울 및 경기도 지역의 시민을 중심으로 2000년, 2003년도 시민안전의식조사 결과를 바탕으로 내용을 구성하였다. 세부설문 조사내용은 총 15개 항목으로 다중이용시설 이용 빈도, 다중시설 이용 시 위험 경험 여부, 대형재난 사건에 대한 기억, 위험 발생 시 조취 유형, 다중이용시설의 관리 실태, 시민안전문제의 개선 실태, 공공과 민간의 관리실태 비교, 다중이용시설물 사건발생의 가장 큰 원인, 재난관리를 위한 법체계평가, 시민안전의식평가, 대책이 시급한 재난사고 분야, 안전관련 법제기준의 완화에 대한 입장, 안전한 도시 관리에 가장 시급한 사항, 재난사건 방지를 위한 가장 우선적 분야, 안전문화 정착을 위한 우선적 노력필요분야를 조사하였다.

3. 설문결과

fig1. 다중이용시설 이용빈도

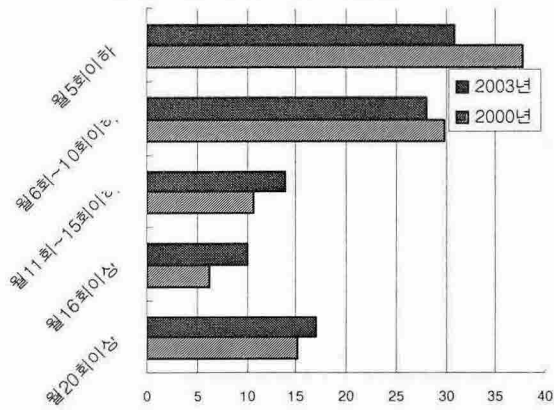


fig2. 다중이용시설이용시 위험 경험여부

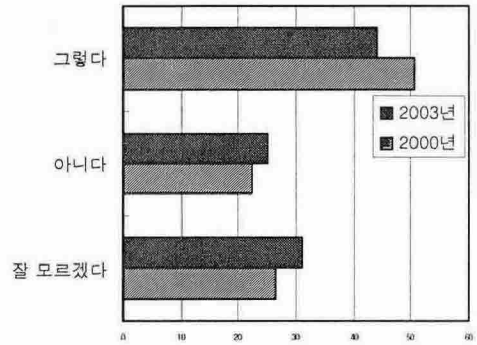


fig3. 대형 재난사고에 대한 기억

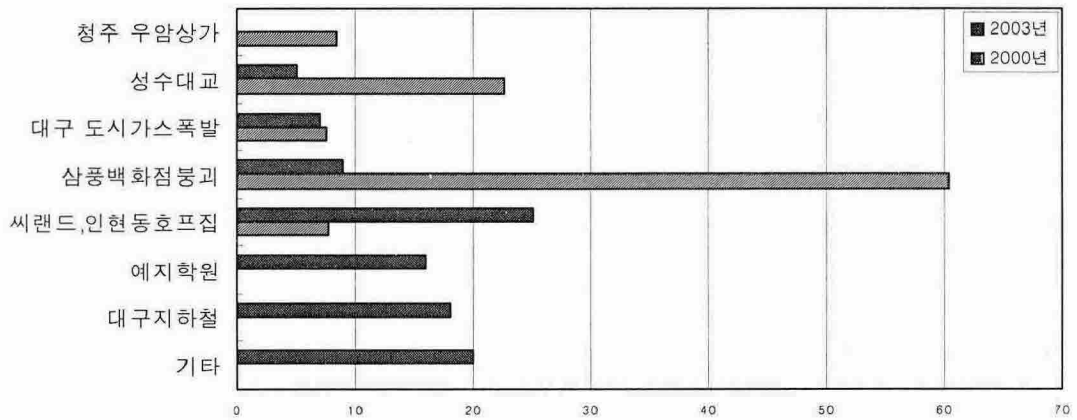


fig4. 위험상황 발생시 조치유형

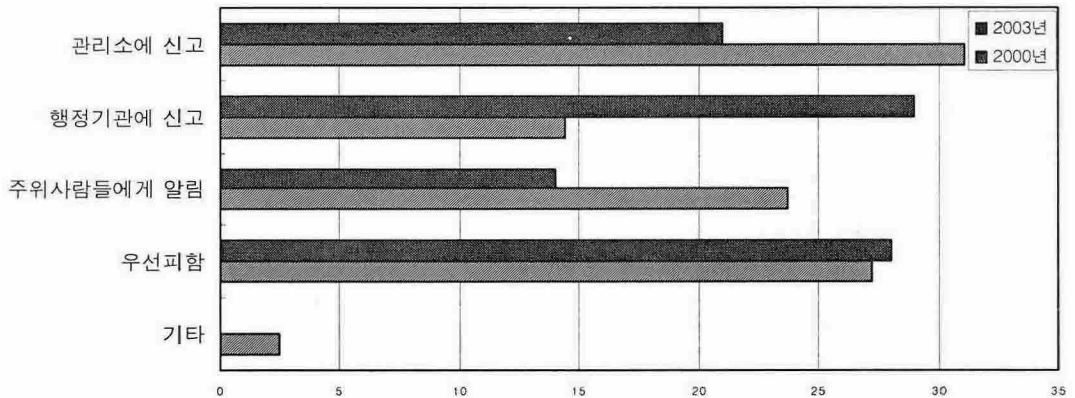


fig5. 다중이용시설의 관리실태

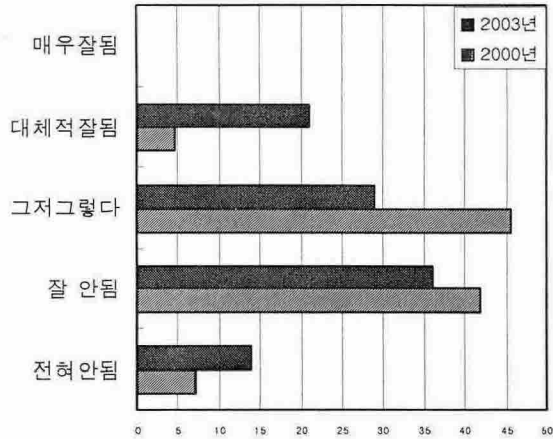


fig6. 시민안전문제의 개선실태

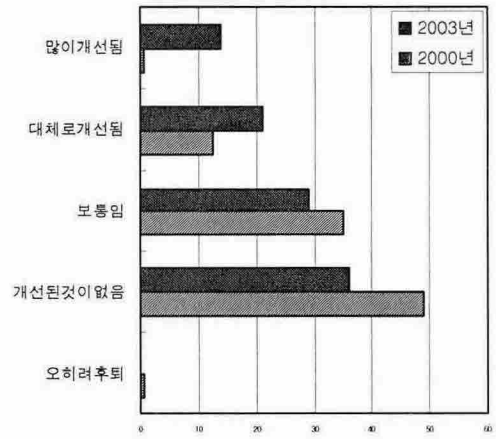


fig7. 공공과 민간의 관리실태 비교

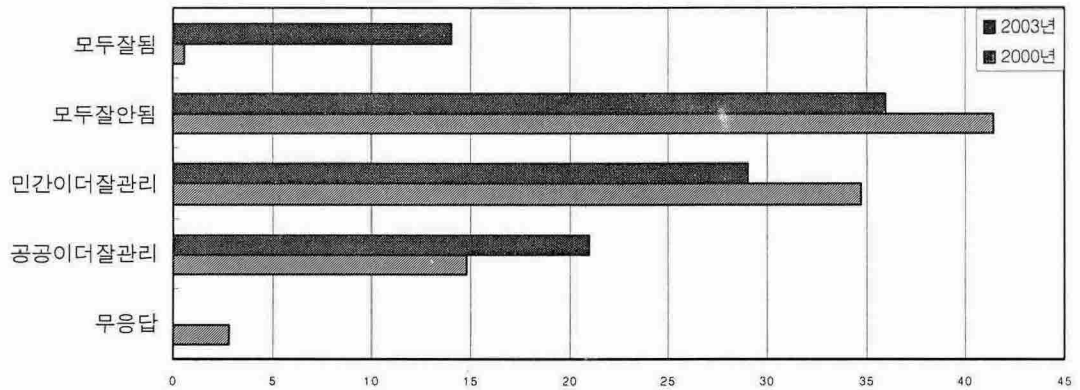


fig8. 다중이용시설물 사고발생의 가장 큰 원인

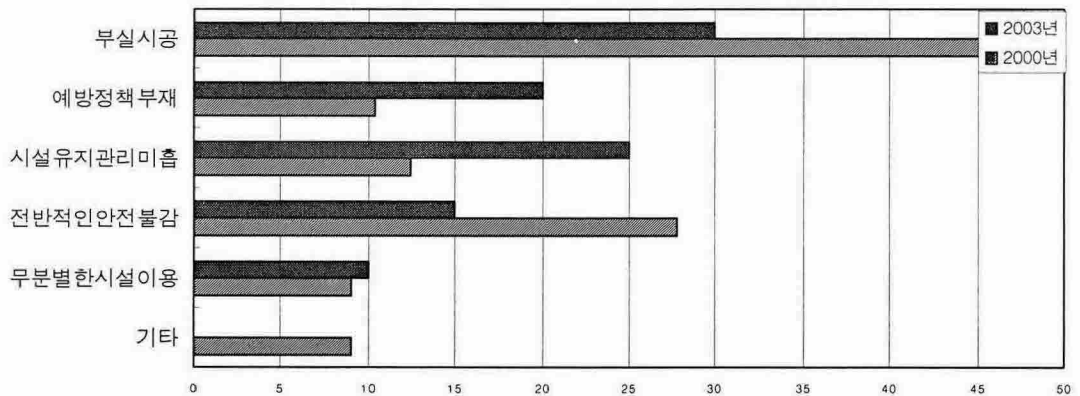


fig9.재난관리를 위한 법제체계평가

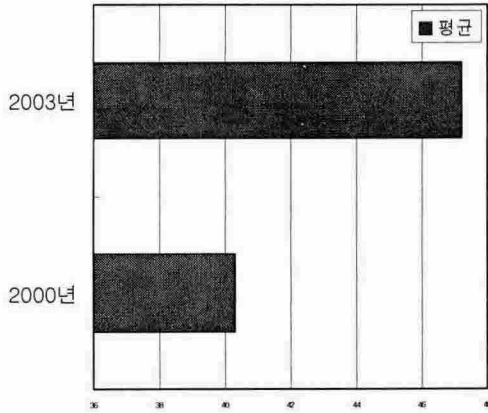


fig10.시민안전의식평가

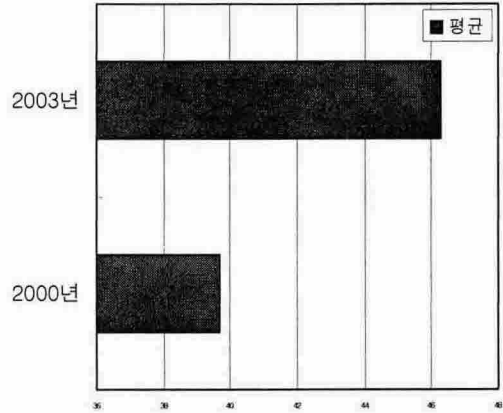


fig11.대책이 시급한 재난사고 분야

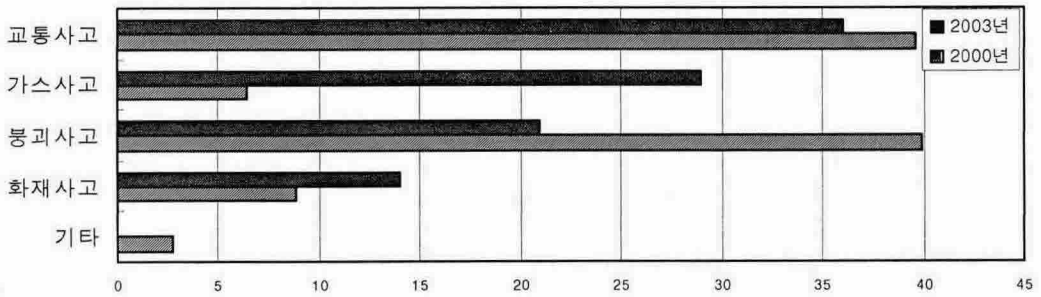


fig12.안전관련 법제기준의 완화에 대한 입장

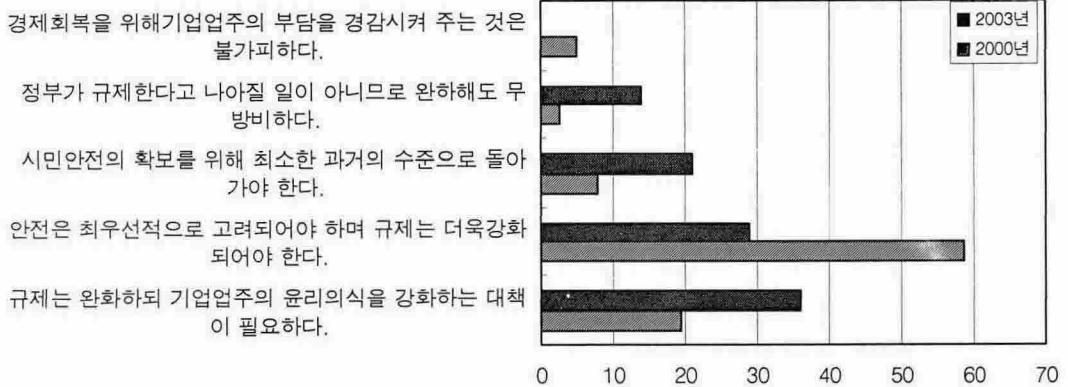


fig13. 안전한 도시관리에 가장 시급한 사항

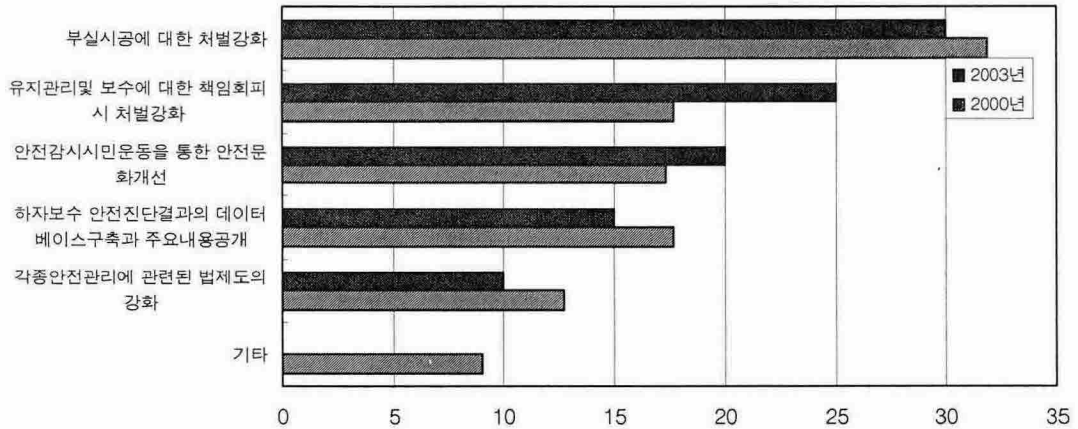


fig14. 재난사고방지 위한 가장우선적 분야

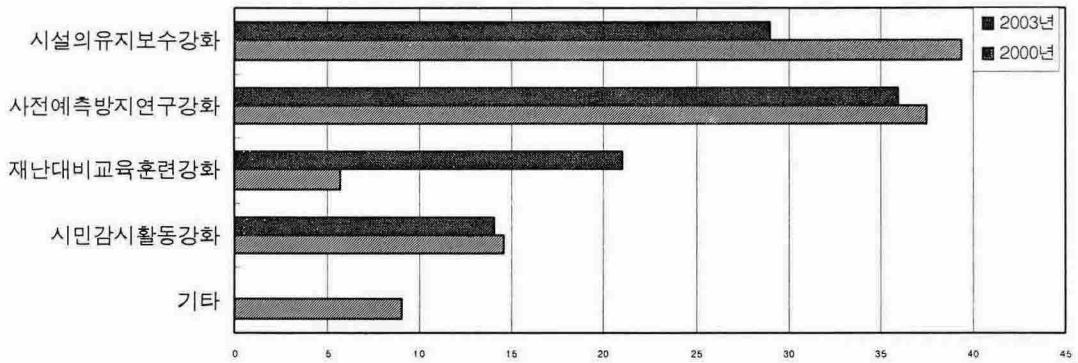
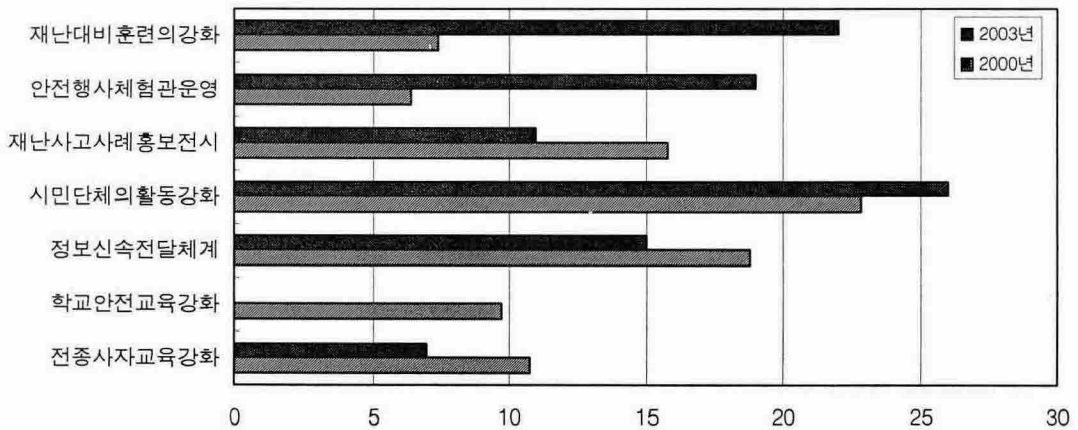


fig15. 안전문화 정착을 위한 우선적 노력 필요한 분야



4. 결과분석

(1) 다중이용시설 이용빈도

이용 빈도를 살펴보면 2003년도의 다중이용 시설의 사용자가 월11회 이상 사용자의 수가 증가하였고, 다중이용시설은 불특정 다수가 이용하는 곳으로 사고 발생시 대규모의 인명피해와 재산 손실이 발생할 가능성이 높은 것으로 나타났다.

(2) 다중시설 이용시 위험 경험여부

2000년도 50.5%에 비교해서는 위험경험 여부는 줄었지만 44%의 응답자가 안전위험을 경험한 것으로 나타나고 여전히 대형사고의 발생 가능성이 나타났다.

(3) 대형재난 사건에 대한 기억

시민들이 생각지도 못했던 장소에서 대형사고가 발생함으로 인하여 사회적인 불안 심리를 제공하고 이러한 사고 지역의 공통점은 짧은 시간에 다수의 군중이 모이는 곳으로 예상치 못한 피해를 일으킴을 알 수 있다.

(4) 위험 발생시 조치유형

우선 피한다고 응답한 시민들이 증가했으며 관리사무소에 신고, 공공기관에 신고하거나 주위 사람들에게 위험을 알린다는 적극적인 의사를 보인 응답자가 대부분을 차지하고 있으며 이에 사건 예방을 위한 사전 신고 센터의 설치, 신조전화의 활용, 신고요령과 행정기관의 조치결과에 대한 홍보를 통해 시민의 참의의식을 적극적으로 활용하는 방안을 모색할 필요성이 있다.

(5) 다중이용시설의 관리 실태

2000년도에 비해 긍정적인 견해를 보인 시민들은 21%로 늘어났지만 아직도 부정적인 견해를 가지고 있는 시민들이 상당수인 것으로 나타났다.

(6) 시민안전문제의 개선실태

2000년도에 20.4%에 비하면 개선여부에 대해 개선되었다고 응답을 한 시민들은 증가 하였지만 여러 가지의 대책에도 불구하고 개선되지 못하고 있는 것으로 나타났다.

(7) 공공과 민간의 관리 실태

2000년도 결과에 비해서 2003년에는 모두 관리를 잘하고 있다는 대답한 시민과 공공기관의 관리가 더 잘된다고 응답한 시민들이 많은 것으로 나타났다.

(8) 다중이용 시설물의 사고발생원인

빈번한 사고 발생의 원인을 묻는 질문에 2000년, 2002년 조사 결과 가장 큰 원인은 근본적인 설계 및 부실시공을 꼽았으며 그 외에 예방정책의 부재, 시설유지, 관리의 보수 미흡, 전반적인 안전불감증 등으로 나타났다.

(9) 재난관리를 위한 법제체계 평가

2000년 40.3점, 2003년 조사결과 47.2점으로 비교적 나아졌다는 시민들의 의견이 있었으나 아직도 미약한 부분이 많다는 것이 나타났다.

(10) 시민안전 의식 평가

2003년 46.3점으로 2000년에 비해서는 높은 시민들의 안전의식 평가가 이루어졌지만 여전히 부족한 것으로 나타났다.

(11) 대책이 시급한 재난사고 분야

빈번하게 발생하는 교통사고에 대한 대책이 가장 시급한 것으로 나왔고, 건축물의 붕괴사고에 대한 응답자는 다소 감소하였지만 가스사고에 대책에 대한 관심도 높은 것으로 나타났다.

(12) 안전관련 법제 기준의 완화에 대한 입장

2000년도에 비하여 약간의 의식구조의 변화를 볼 수 있으나 대부분의 응답자가 앞으로 더욱 강화하거나 과거의 규제수준으로 돌아가야 한다고 응답하였다.

(13) 안전한 도시 관리에 가장 시급한 사항

2000년, 2003년 조사결과 부실시공에 대한 처벌강화를 원하는 시민들의 응답이 상당히 나왔음을 알 수 있다. 그 외에 유지, 관리주체의 책임소홀, 책임회피 등에 대한 처벌이 필요 하는 의견도 다수 나타났다.

(14) 재난사고 방지를 위한 우선적 분야

시민들의 다수가 사고예방을 위한 유지관리, 연구조사 분야에 노력을 기울여야 한다고 응답하였다.

이는 현실에 대한 관리도 중요하지만 재난의 사전예측과 같은 예방적인 분야에의 투자 필요성을 지적하는 미래지향적이고 선진국형인 시민의 판단 의식변화가 나타났다.

(15) 안전문화정책을 위한 우선적 노력필요분야

안전문화의 정착을 위해서는 시민단체의 재난방지, 안전감시를 위한 활동이 강화되어야 한다는 의견이 2000년에 비해 다소 증가하였다.

5. 결 론

2000년, 2003년 시민 안전의식 조사를 실시한 결과 2000년에 비해서 2003년의 조사 결과는 시민들의 반응은 나아졌다고 볼 수 있지만 상당 부분 아직도 미약한 것으로 나타난다. 시민들은 2003년 대구 지하철 화재와 같은 대형 재난사고를 수없이 겪으면서 상당한 불안심리 속에서 살고 있으며 이에 대한 개선대책이 절실히 필요하며, 구체적인 대책을 요구하고 있다는 결론을 얻었다. 그에 따른 개선책을 요약하면 다음과 같다.

첫째, 개별적 교육이 아닌 전 국민에 대한 안전의식 교육이 필요하다.

둘째, 교육훈련 및 안전에 대해 몸소 체험할 수 있는 공간이 만들어져야 한다.

셋째, 정부의 안전에 관한 투자와 안전점검을 위한 예방 활동이 적극적으로 이루어져야 한다.

넷째, 마스크의 안전문화 활동에 대한 지속적 관심과 안전봉사와 같은 산학관민의 분담 역할도 함께 이루어져야 한다.

다섯째, 정부는 법의 개선, 조직의 재정비 및 시스템의 효율적 운용과 재구축을 하여야 한다.

이제부터 안전한 사회를 만들기 위하여 근본적인 원인을 밝혀내고 치료를 하는 것이 중요하며, 이 같은 부분이 개선이 되어야만 안전한 나라를 만들 수 있을 것이다. 또한 향후 고려해야 할 사항으로는 안전사고 예방을 위한 현장 실습기구 및 프로그램 개발 등 가족과 함께 즐길 수 있는 위락 시설, 휴식 공간, 놀이 공간이 필요할 것으로 사료된다.

참고문헌

- [1] “경기도민의식구조조사”, 경기도, 1995
- [2] “도시의 안전”, 세미나 보고서, 서울시립대학교 도시방재연구센터, 1996
- [3] “국가안전관리 정착을 위한 개선방안”, 행정자치부, 1997
- [4] “예방, 대응, 수습단계별 재난관리 매뉴얼 개발”, 연구보고서, 서울시립대학교 도시방재연구센터, 1997
- [5] “도시의 가스시설 안전과 대책”, 세미나 보고서, 서울시립대학교 도시방재연구센터, 1997
- [6] “시설물 안전의식조사”, 경제정의실천연합, 1999
- [7] “국민안전의식조사”, 국무총리실 안전관리개선기획단, 2000
- [8] “消防に關する世論調査”, 東京消防廳, 1997