

# 건설현장 외국인 근로자 안전

양학수 · 손기상\*

서울고속도로(주) · \*서울산업대학교 안전공학과

## 1. 서 론

1980년대 후반부터 국내근로자들의 3D 기피현상으로 3D직종에서의 인력난이 지속되면서 국내기업의 단순기능인력의 수요가 증가하고 있다. 더더욱 우리나라에 취업하고 있는 외국인근로자가 현재 받고 있는 임금수준은 평균적으로 송출국에서 받던 임금의 6~12배에 달하고 있어 송출비용을 감안하더라도 한국에서 취업하기 위해 입국할 만한 충분한 요인이 되고 있다.

경제력의 성장에 따른 노동력의 국제적인 이동은 자연적으로 발생될 수밖에 없으나, 이로 인한 다양한 문제점들을 해소시키기 위해서는 정부차원의 제도적 장치 마련이 필수적이다. 따라서 우리나라는 1991년 11월에 해외투자업체 연수생제도가, 1993년 11월에 외국인산업연수제도가, 2000년 4월에는 연수취업제가 도입되어 활용되어지고 있으나, 연수취업제를 제외하면 단순기능 외국인력을 합법적인 근로자 신분으로 고용할 수 있는 제도적 장치는 아직 미흡한 실정이다. 이에 따른 정부의 다각적인 노력에도 불구하고 법무부 통계에 의하면, 불법체류자수가 2002년말 기준으로 약 289,000여명에 달하고 2003년 11월 현재로는 약 144,000명을 상회하는 것으로 나타나 불법체류자의 과다가 심각한 사회문제로 되고 있다.

본 연구목적은 요약하면

첫째, 건설업 외국인근로자의 재해발생 추이 및 문제의 심각성 고찰

둘째, 외국인 근로자의 기술적, 교육적, 관리적 측면의 재해유발인자 도출

셋째, 재해유발인자의 원인을 제거한 외국인 근로자의 근원적 재해예방대책을 제시

## 2. 문헌조사

불법체류자란 외국인 근로자들이 배치된 사업장을 이탈하거나 부여된 체류자격 이외의 업종에 취업하는 경우의 이른바 □□자격 외 취업자와 체류기간을 경과한 뒤에도 여전히 동일한 업종에 취업하는 경우의 불법체류취업자 및 밀항(密航) 등의 방법으로 사증(査證) 없이 국내에 불법적으로 입국하여 취업하는 불법 입국자를 의미한다.

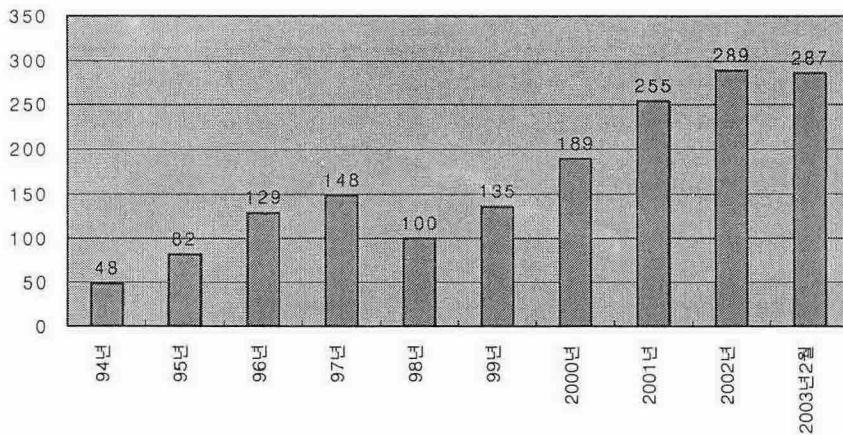
이들은 출입국 관리법 상 체류자격이 없는 불법이라는 신분으로 인하여 국내 일부의식 없는 사업주들에 의한 노동착취의 주요 대상이 된다는 점에서 사회적으로 커다란 문제가 되고 있다

<표 2-1> 국내 외국인 인력 현황(2003년 11월 30일 현재)

(단위: 명, %)

전 체	합 법 체 류 자						불 법 체 류 자
	소 계	취업사증소지 근로자			산 업 연수생	해외투자 기업 연수생	
		전 문 기술자	연 수 취업자	비전문 취업자			
381,634 (100.0)	237,523 (62.2)	22,528 (5.4)	17,496 (4.6)	147,180 (38.5)	40,329 (10.6)	11,990 (3.1)	144,111 (37.8)

(자료 : 법무부, www. moj.go.kr, 2003)



<그림 2-1> 불법체류자 연도별 현황(조선일보.2003.3.29, 단위: 천명)

<표 2-2> 건설업 외국인근로자의 연도별 재해발생현황

연도	1997	1998	1999	2000	2001	2002	2003
재해자수	104	107	65	102	210	462	617
전년대비 증가율	-	2.9% 증	39.2% 감	56.9% 증	105.9% 증	120.0% 증	33.5% 증

(자료 : 한국산업안전공단 www.kosha.net, 2004)

<표2-2>에서 보는 바와 같이 통계 작성 이래 건설업에서는 총 1,667명이 재해를 입은 것으로 나타났다. 1999년도만 재해자 65명으로 전년대비 39.2% 감소현상이 잠시 있었으나, 그 이후로 4년동안 재해자수가 기하급수적으로 증가했음을 볼수 있다.

여기서 2003년도 산업연수생을 약 7,500명으로 보고 또 발생한 재해자를 617명으로 보고, 건설업 외국인근로자에 대한 재해율을 추정해보면 8.0%라는 계산이 나온다.

이 수치를 2003년도 건설업 재해율 0.86%에 비하면 무려 9.3배에 달하여 그 심각성을 알 수 있다.

<표 2-3> 건설업 외국인근로자의 발생형태별 재해현황

구 분	2002	2003
추 락	187(44.3%)	248(43.1%)
낙하비래	98(23.2%)	117(20.3%)
전 도	40(9.5%)	63(10.9%)
충 돌	39(9.2%)	51(8.9%)
감김끼임	51(12.1%)	61(10.6%)
기 타	7(1.7%)	36(6.2%)

(자료 : 한국산업안전공단 www.kosha.net, 2004)

<표 2-3> 재해발생 형태를 살펴보면 2002년도와 2003년도 공히 추락, 낙하비래, 전도재해가 전체의 74%이상을 차지하고 있다. 이는 내국인근로자와 유사하게 전형적인 재래형 재해가 반복적으로 발생하고 있음을 확인할 수 있다.

### 3. 설문조사

설문은 태국인, 필리핀인, 중국인 및 조선족 59명을 선정 실시하였으며, 설문 조사지는 선행연구에서 개략적으로 도출된 외국인 근로자 재해예방을 위한 안전관리상 문제점을 바탕으로 작성하였는데, 그 구성은 <표 3-2>와 같다.

설문시 중국인, 조선족은 조선족 반장이 통역하고, 필리핀인은 직접 영어로 설명하였으며, 태국인은 용역사의 통역을 대동하고 한 문항씩 읽어주고 답하도록하였다.

본 설문을 실시하기 전에 건설회사에서 외국인 근로자를 관리해 본 경험이 있는 반장 또는 공사관계자, 즉 관리감독자들과 미리 만나 그동안 관리상 여러 가지 부문의 질문을 통해 외국인근로자들의 작업 관련한 사항, 안전교육 실시 상황 및 생활 습관, 형태등을 인터뷰하였다.

<표 3-1> 설문조사 대상 선정 및 설문방법

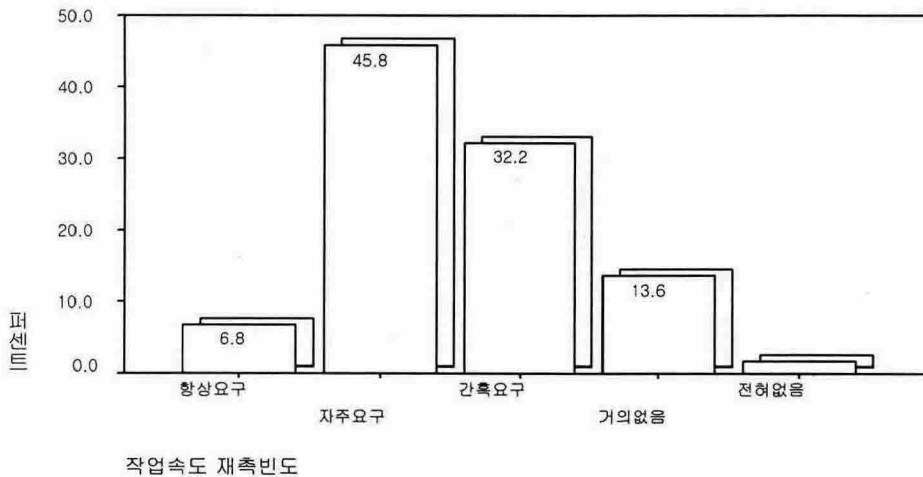
구 분	대 상	인원	설문 방법
설 문 조사지	태국인	35명	그룹 및 개별면담
	필리핀인	11명	그룹 및 개별면담
	중국인	7명	그룹 및 개별면담
	조선족	6명	그룹 및 개별면담
	소 계	59명	배포:59명, 회수:59명

<표 3-2> 설문조사지 내용 요약

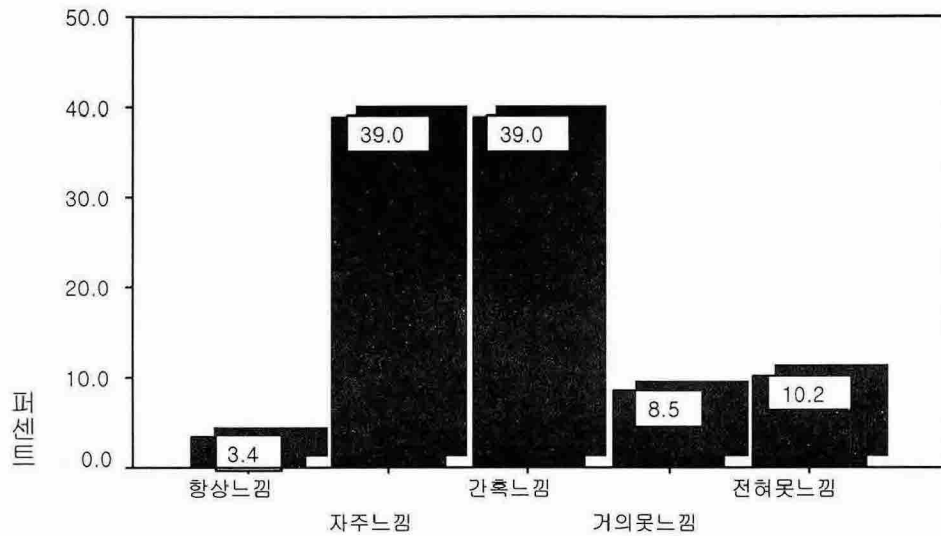
분야별 설문조사항목	기대되는 정보 내용
1-1. 작업속도 재촉빈도	불안전행동 유발 개연성 파악
1-2. 작업중 위험상황 자각 빈도	위험성에 대한 인지도 파악
1-3. 작업지시 방식 및 내용 이해도	작업지시방법의 개선여부 판단
1-4. 내국인근로자와 비교	위험작업 배치 여부 판단
1-5. 내국인근로자와 업무협조	내국인근로자와 융화 및 신뢰도 파악
1-6. 작업상 육체적 고통	개인능력에 맞는 작업배치 필요성 파악
1-7. 작업내용 난이도	기능도를 고려한 작업지시 필요성 파악
2-1. 안전교육빈도에 대한 만족도	안전교육횟수 증감여부 판단
2-2. 안전교육 내용	안전교육내용의 개선여부 판단
2-3. 안전교육방법에 대한 만족도	안전교육방법(형태)의 개선여부 판단
2-4. 안전교육에 대한 관심, 이해도	교육프로그램 개선의 필요성 파악
3-1. 한국어 구사능력	의사소통 실태 파악
3-2. 건강 및 평소 음주습관	자기진단 여부 및 건강관리 필요성 파악
3-3. 문화생활(취미생활) 빈도	정신적 스트레스 해소방안 강구 필요성
3-4. 사업주의 관심도	복리증진 개선 노력 필요성 파악

#### 4. 분석

SPSS 통계 프로그램을 사용, 빈도분석후 재해유발인자가 큰 항목만을 선정했다.

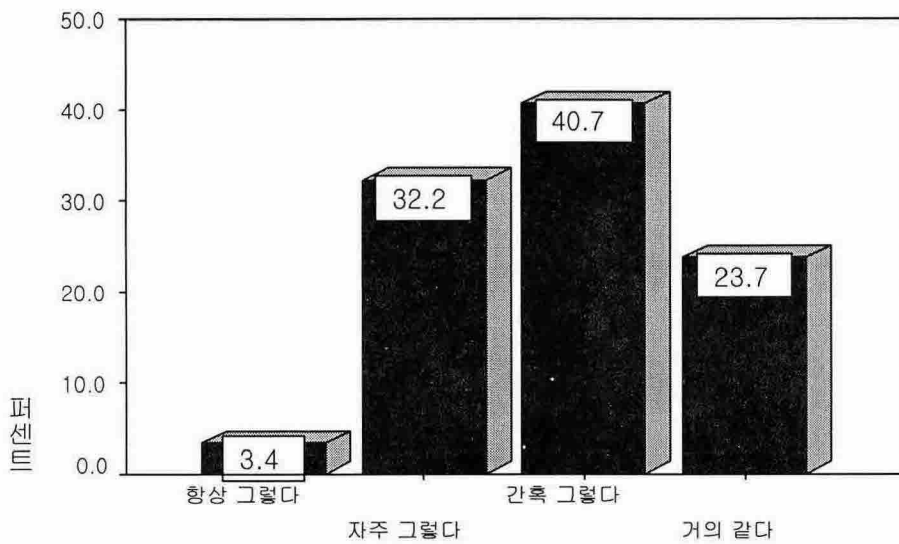


<그림 4-1> 외국인 근로자에 대한 작업속도 재촉빈도



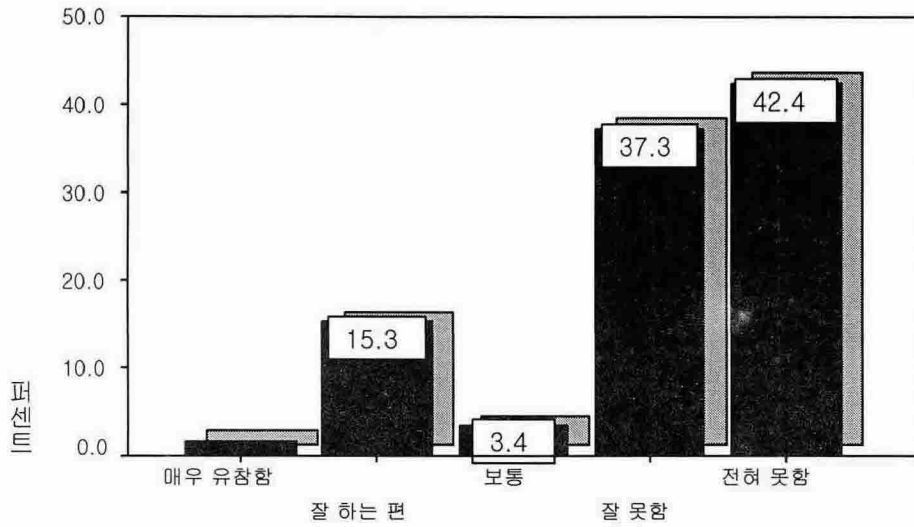
작업중 위험성 자각 빈도

<그림 4-2> 외국인 근로자의 작업중 위험상황 자각빈도



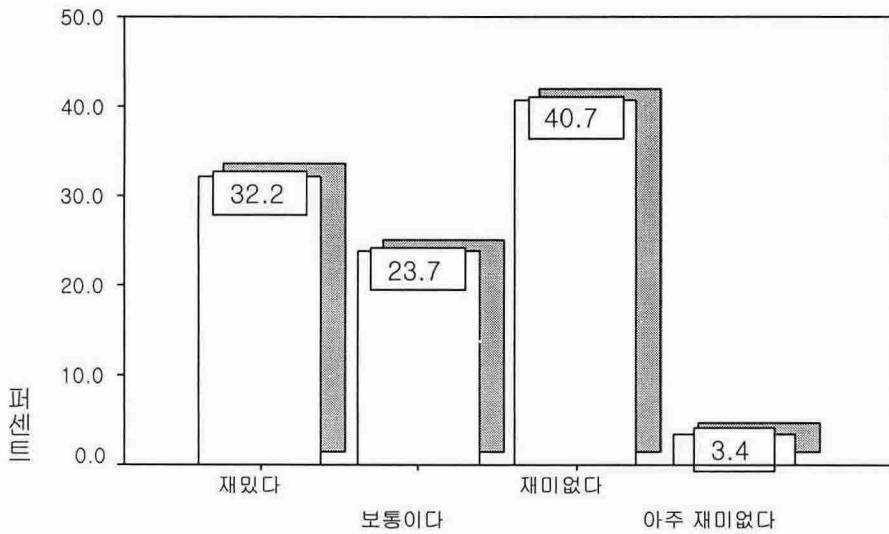
내국인보다 위험작업배치 빈도

<그림 4-3> 내국인근로자보다 더 위험작업에 배치되는 빈도



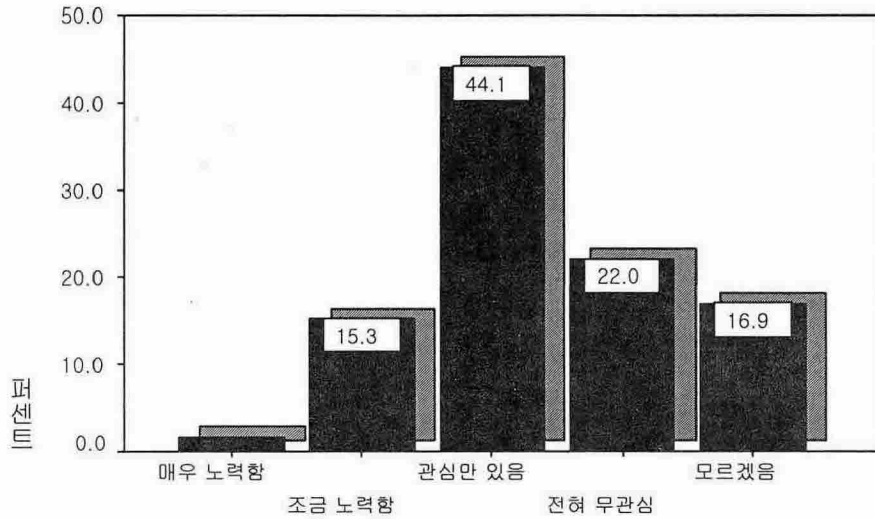
한국어 구사 능력

<그림 4-4> 한국어 구사 능력 분포도



안전교육에 대한 흥미 및 관심도

<그림 4-5> 안전교육에 대한 흥미 및 관심도



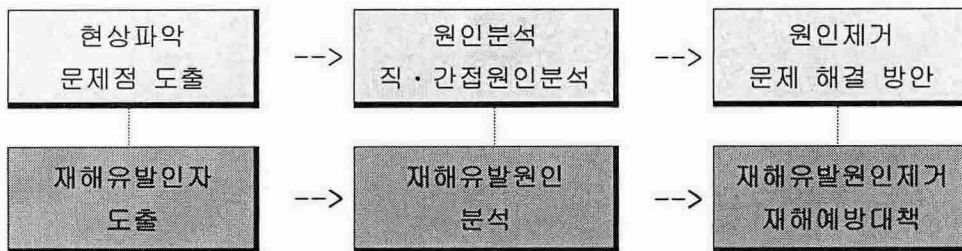
사업주의 복리증진, 생활환경 개선 노력도

<그림 4-6> 사업주의 복리증진 및 생활환경 개선에 대한 노력정도

## 5. 결론

이상과 같은 설문 빈도분석 결과에 대하여 <그림 5-1>과 같이 문제해결 FLOW CHART를 이용하여 <표 5-1>과 같이 외국인 근로자 재해예방 대책을 제시한다.

외국인 근로자 실태파악을 통하여 나온 재해유발인자는 곧 문제점인데 이에 대하여 직·간접원인을 제거한다면 문제가 해결 될 수 있음에 착안하여 재해유발원인을 분석하여 제거할 수 있는 항목을 재해예방대책으로 선정하였다.



<그림 5-1> 문제해결 FLOW CHART

<표 5-1> 재해유발인자별 재해예방대책

재해유발 인자	재해유발 직·간접 원인	재해예방 대책
반장이나 회사로부터 작업을 빨리 하도록 자주 재촉받는다	개괄적인 공정계획 및 추진으로 정량적인 작업지시가 불가능함	구체적이고 계획적인 공정추진 및 작업지시
작업중 위험상황을 자주 느끼나 그냥 지나친다	위험을 자주 느끼기만 할뿐 위험성이나 위험원을 정확히 모름	잠재위험요인 색출 제거 훈련 실시
내국인 근로자에 비해 자주 위험작업에 배치된다	의사소통등의 문제로 본인의 기능도나 능력을 표현하기가 어렵고 필요성을 못느낌	기능도 및 능력을 고려한 작업배치
한국어를 아주 못하며 배울 필요성이나 욕구가 없다	한국어를 체계적으로 학습할 기회가 제공되지 않았고, 스스로 학습하기에는 여건상 불가능하며 한국어를 잘 못해도 작업에는 지장이 별로 없음	간단한 한국어 교육 실시
안전교육시 횡수를 거듭할수록 교육시간에 재미나 흥미가 없다	동일한 교육방법을 반복하므로 싫증을 쉽게 느끼므로 교육의 효과가 저하됨	교육 프로그램의 개선
복리증진에 사업주의 관심이 낮다	법적인 사업주 의무인 숙식 제공 정도이외는 투자를 꺼림	사업주의 복리증진 투자 증대

### 참고문헌

1. 이영문, 국내 건설현장의 외국인 근로자 실태조사 연구, 석사학위논문(한양대학교), 2003.
2. 이승길, 외국인 근로자의 안전보건실태 및 산재보험처리에 관한 연구, 석사학위논문(고려대학교), 2002.
3. 김일룡, 일부지역 외국인 근로자의 안전보건에 관한 태도와 지식 및 행태, 석사학위논문(서울대학교), 2002.
4. 강명희, 외국인 근로자의 산업안전연구 : 30인 이하 중소기업체를 중심으로, 석사학위논문(고려대학교), 2002.
5. 김종학, 외국인 근로자의 산업재해에 관한 연구, 석사학위논문(동국 대학교), 2001.
6. 박장규, 외국인 근로자의 효과적인 활용방안에 관한 연구, 석사학위논문(건국대학교), 1999.