

# 원광대학교 생활과학대학 건강가정지원센터 운영실태

송 순 (원광대학교생활과학대학 생활과학부 가정·아동복지학전공주임)

## 1. 가정·아동 복지학 전공 전략과제

원광대학교 생활과학대학 가정·아동복지학 전공의 전략과제는 다음 표와 같이 정리할 수 있다. 건강가정지원센터의 설립과 운영은 산학연관협력관계강화 영역의 세부집행계획 중의 하나이다.

가정·아동복지학 전공발전계획

| 전략과제        | 세부집행계획   |
|-------------|--|
| 교육시스템 개선    | <ul style="list-style-type: none"> <li>• 건강가정기본법(건강가정지도사양성)제정에 따른 교과과정 개선</li> <li>• 실험실습실 보완</li> <li>• 강의전담교수 채용</li> <li>• 연계전공, 부전공개발</li> <li>• 교육프로그램 및 콘텐츠 개발</li> </ul>                |
| 학생능력개발      | <ul style="list-style-type: none"> <li>• 전공 관련자격증(국가고시)취득자 포상</li> <li>• 어학능력 향상</li> <li>• 가정생활정보전 및 전공 관련 콘텐츠 개발 콘테스트</li> <li>• 해외현장체험</li> <li>• 공공기관 공모전 입상자시상</li> </ul>                 |
| 산학연관협력 관계강화 | <ul style="list-style-type: none"> <li>• 가정복지영역의 전문자격증 취득을 위한 특강교실 운영 (가정폭력전문상담원, 아동 보호전문상담원, 노인보호전문상담원, 성폭력전문상담원, 노인교육전문가양성)</li> <li>• 건강가정지원센터의 운영</li> <li>• 기업연계사원 및 가족교육</li> </ul>      |
| 취업촉진강화      | <ul style="list-style-type: none"> <li>• 관련기관 인턴 활동 개발, 지원 (가정폭력상담소, 아동학대예방센터, 노인시설, 아동시설, 보육시설, 언론 기관 등)</li> <li>• 여대생 커리어개발 센터 프로그램 이수</li> <li>• 사회봉사영역개발 지원 (이리보육원, 솔솔송 자원봉사대)</li> </ul> |
| 우수학생유치      | <ul style="list-style-type: none"> <li>• 콘텐츠개발 콘테스트</li> <li>• 건강가정표어공모 입상자</li> <li>• 사회봉사활동 수상자(교육감상 이상)</li> </ul>  |

## 2. 건강가정지원센터의 설립목적

오늘날 가족해체, 청소년 비행, 가정폭력 등 가정문제의 증가는 사회에 심각한 문제를 야기하고 있다. 이에 가정의 기능을 강화하고 가정의 잠재력을 개발할 수 있는 제반 사업을 수행함으로써 가정의 건강성을 유지하고 발전시키는 것이 그 목적이다. 이러한 목적 구체적으로 다음과 같이 기술할 수 있다.

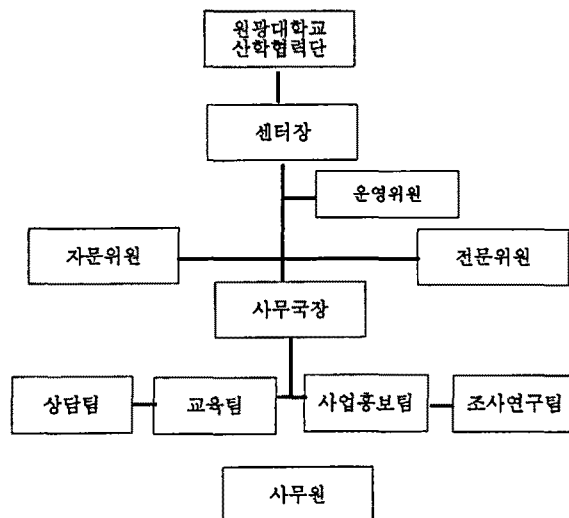
- 1) 가정문제의 발생을 예방하고 가정기능 강화를 위한 가정단위 통합적 복지서비스를 제공한다.
- 2) 다양한 건강가정 지원프로그램을 개발하고 지역주민에게 도움을 줄 수 있도록 한다.
- 3) 건강가정 육성을 위한 전문인력 활동의 활성화로 학생 취업 영역을 확대한다.
- 4) 지자체로부터 정부 사업지원을 위탁 받아 수행하는 것이다.

## 3. 사무소의 설치

본 건강가정지원센터의 주된 사무소는 원광대학교내에 두는 것을 원칙으로 하며 필요한 경우 이 사회의 의결로 시민 접근이 용이한 장소에 사무국을 둘 수 있다.

## 4. 센터의 조직

본 센터는 원광대학교 산학협력단 산하의 기구이며 건강가정지원센터의 운영 조직은 센터장을 포함하여 사무국장 1명, 팀장 4명, 사무원 1명 총 7명이다. 그 외 연구위원과 자문위원, 전문위원을 두었다. 구체적인 조직도는 다음과 같다.



건강가정지원센터 조직도

그 외 필요에 따라 이사회를 조직할 수 있으며 현재 회원을 모집하고 있는 중이다. 회원은 본 센터의 취지와 목적에 동의한 자로 하며 회원은 규정 및 관계규정을 준수하고 회비를 납부하며 본 센터에서 시행하는 각종 사업에 참여할 권리가 있다.

## 5. 업무분담

센터장은 본 센터의 전반적인 관리와 대외 홍보 등의 업무를 맡는다. 사무국장은 센터의 주요 업무와 팀별 업무조정, 재정관리, 대외적 홍보와 유관기관의 연결 등의 업무를 맡으며 상담, 교육, 사업홍보, 조사연구팀은 각기 고유 업무를 계획, 추진, 관리한다.

## 6. 건강가정지원센터 사업 내용

건강가정 지원센터 사업의 내용들은 1) 상담활동 2) 교육활동 3) 연구조사 및 홍보활동 4) 특화사업 등이며 이를 구체적으로 표시하면 다음과 같다.

- 1) 상담활동은 건강가정의 유지를 위한 프로그램 개발, 가족문화전개, 가정관련 정보제공 및 자료제공 등 건강가정 지원을 위한 다양한 상담을 하는 것이며 구체적인 내용은 다음과 같다.
  - ▶가정문제 예방상담
  - ▶위기가족 상담
  - ▶가족관계증진 상담
  - ▶자녀양육 상담
  - ▶생애 설계 상담 등이다.
- 2) 교육활동은 다양한 프로그램으로 교육을 실시하여 가족기능 강화 및 건강가정육성을 지원한다. 구체적인 내용은
  - ▶결혼준비교육
  - ▶청소년 및 아동인성교육(마음공부)
  - ▶가족윤리교육
  - ▶부모교육 및 예비 부모교육
  - ▶성공적인 가정경영교육
  - ▶가족생애주기별 교육
  - ▶직장 내 성희롱 예방교육
  - ▶기타 가정생활관련교육
- 3) 연구조사 및 홍보활동은 건강한 가정 구현과 가족문제 예방을 위한 욕구를 파악하기 위하여

연구조사 및 홍보활동을 한다.

- ▶가정문제 조사
- ▶가정문제 예방을 위한 캠페인
- ▶소식지 발간

4) 특화사업 I 은 가족의 정체성을 강화하기 위한 가족단위 복지증진을 위한 활동을 실시하는 것이며 구체적인 내용은 다음과 같다.

- ▶가족 캠프 활동
- ▶평등가정 형성을 위한 활동
- ▶가족단위 자원봉사활동
- ▶한 부모가정, 노인단독가정, 장애인 가정 돕기

5) 특화사업 II는 건강가정육성 및 가족문제 예방을 위한 전문가를 양성하는 것이며 구체적인 내용은 다음과 같다.

- ▶성폭력·가정폭력 전문상담원 양성교육
- ▶아동학대·노인교육 전문상담원 양성교육
- ▶건강가정지원을 위한 전문상담원 양성교육
- ▶가정봉사원 양성교육

2004년 수행하고 있는 사업의 내용은 아래 표와 같다. 이러한 사업들은 재정 계획이 없는 상태에서 출범한 원광대학교 건강가정지원센터는 처음부터 단독으로 사업을 계획하기는 어려움이 있었다. 따라서 센터의 실적을 쌓기 위해 지역사회 비영리단체 등의 사업에 각 교수들이 능력을 보태어 공동사업으로 진행할 수 있도록 노력하였다. 또한 우수학생 유치, 학생능력개발, 학생취업을 제고, 사회봉사센터의 봉사활동 영역의 공모과제 등 교내외 활동에 교수 학생(대학원생 포함)이 최선을 다해 참여하도록 노력하였으며 석 박사과정 학생들로 구성된 사무국 직원들은 업무처리를 무보수로 수행하고 있으며 그 결과 아래의 표와 같은 사업실적을 낼 수 있었다.

가정폭력전문 상담원 양성교육에 일반인 희망자의 수강 참여로 교육비의 일부를 충당할 수 있었으며 보건복지부의 가정기능 강화사업공모에 응모하여 건강가정지원센터 단독 사업을 할 수 있는 기회를 얻을 수 있었다. 다섯 가지 사업 영역 중에서 상담사업이 저조하며 이는 시설부족과 상담원의 업무과중으로 아직은 시작에 부담을 느끼기 때문이다.

2004 건강가정지원센터 사업

| 가정·아동 복지학 전공 전략과제 | 센터사업명                  | 사업내용   | 실행일자                 | 사업지원부서 (지원내용)  |
|-------------------|------------------------|--|----------------------|--|
| 산학연관 협력관계         | 개소식                    | 센터의 개소   | 5월 25일               | 입학관리처 (150만원)  |
| 산학연               | 가족자원봉사 활동프로그램개발        | <ul style="list-style-type: none"> <li>•가족단위자원봉사포럼</li> <li>•가족단위자원봉사</li> </ul> | 7월 20일<br>10/1~11/12 | 보건복지부(350)<br>(한국가정생활개선회공동주관)                                    |
| 산학연               | 고삐잡 경제캠프               | 어린이 경제캠프   | 8월 16~<br>8월 21일     | 색동경제교육컨설팅<br>한국은행전북본부<br>어린이경제신문                                 |
| 우수학생 유치           | 건강가정 표어공모              | 전국 고등학생대상<br>건강가정 표어공모   | 7월 ~<br>10월 27일      | 교내입학관리처 (150만원)  |
| 산학연               | 가정복지영역전문자격증취득을 위한 특강교실 | 가정폭력전문상담원<br>양성교육  | 9월 18일<br>~ 11월 20일  | 교내취업지원실지원 (500만원) (교육생부담) 가건모, 익산시<br>가정법률상담소부설<br>가정폭력상담소와 공동주관 |
| 학생능력 개발           | 소아암아동 가정지원 프로그램        | 소아암 아동의 가정을 지원하는 전공 관련 봉사 프로그램.<br>소아암 환자의 교육, 정서적 지원                            | 9월 ~<br>12월 31일      | 대사협 공모과제 (50만원)  |
| 산학연               | 서동경제 나라체험              | 학부모와 자녀의 용돈교육 및 경제게임 체험  | 10월 13일<br>~ 17일     | 익산시(지원)<br>서동문화 축제   |
| 학생능력 개발           | 가정생활정보전                | 소비자상담, 부모상담, 아동관찰, 아동보육실습교과 과정 내외  | 10월 25일<br>~ 29일     | 학과 실습비 지원  |
| 산학연               | 가정기능 강화사업              | 민주적이고 양성 평등한 가족 관계증진 프로그램 실시   | 10월 25일              | 보건복지부 (1,250만원)  |
| 산학연               | 경제나라체험                 | 학부모 자녀들의 용돈교육 및 경제게임 체험  | 11월 7일               | 한국생활협동조합전국축제   |
| 산학연               | 익산시가정폭력 실태 및 시민의식조사    | 익산시민의 가정폭력에 대한 의식조사  | 7월1일~<br>11월 30일     | 익산시(지원)<br>익산가법부설가폭상담소와 공동주관                                     |
| 산학연               | 기혼여성의 잠재력개발을 위한 기초연구   | 기혼여성의 잠재력개발을 위한 기초연구 및 프로그램개발  | 9월 1일~<br>11월10일     | 여성부지원<br>대한주부클럽연합회<br>전주, 전북지부                                   |

## 7. 건강가정지원센터의 향후 발전 방향

2004년 센터개소 및 활동의 의미는 그간의 학과 및 전공교수들의 개인적인 활동들을 센터사업과 연계하면서 가정기능을 강화하기 위한 포괄적이고 종합적인 활동으로 조직화할 수 있었다는 것이다. 본 센터의 향후 발전 방향은 단편적인 가정기능 강화 활동들을 지속적인 프로그램 개발과 지역사회 봉사 및 산학협력활동으로 연계하여 체계적으로 수행함으로써 지역주민의 복지향상에 기여하고 이론과 실천의 종합학문으로서 생활과학의 발전과 생활과학도들의 직무영역의 확장에 기여하고자 하는 것이다. 따라서 우선적인 발전계획의 방향은

첫째, 지역사회 주민의 특성에 맞는 가정기능 강화 프로그램을 개발하여 꾸준히 활동하며 신뢰를 얻는 것이다.

둘째, 지역사회 신뢰구축을 위해서

- 지역행사에 적극적으로 참여하고
- 자체 행사를 지역주민에게 개방하고
- 지역주민을 위한 행사를 개최하여 홍보할 것이다.

셋째, 중앙을 중심으로 이루어지는 전문 교육들을 지역에서 이루어지도록 주선하며 전문가 양성뿐 아니라 전문적인 자원봉사자 양성의 기회를 통해 지역주민의 의식을 높이는 것 등이다.

마지막으로 2005년에는 지역 건강가정지원센터의 사업이 본 센터의 사업 및 활동들과 연계되어 지역주민들의 복지증진에 기여하고 학생들의 능력향상과 졸업생들의 업무영역의 확장을 위해 좋은 기회가 될 수 있게 되기를 염원해본다.