

현대주거에 있어서 전통적 공간개념에 관한 연구

A Study on the Traditional Space Conception in Contemporary Residence

최현주

경성대학교 디지털디자인전문대학원

Choi, Hyun-Ju

Graduate School of Digital Design, KSU

김진옥

경성대학교 공예디자인학과

Kim, Jin-Ok

Dept. of Craft Design, KSU

• Key words: Traditional Space Conception, Contemporary Residence, Korea, China, Japan

1. 서론

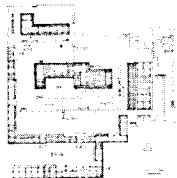
오늘날의 주거환경은 최첨단 물질문명의 편리함과 쾌적함 등의 긍정적 측면뿐만 아니라 급격한 시대발전의 미명아래 전통적 정체성은 무시된 채 문화적 동질화 현상의 가속화와 획일화 등의 삶에 있어 다양한 문제점들이 나타나기 시작했다. 그러므로 문화적 뿌리에 기초한 주거공간 계획의 토대를 형성하여, 거주자에게 보다 나은 주거공간을 마련해 주어야 할 필요가 대두되고 있다.

본 연구에서는 전통적 주거공간의 특성을 인접국가와 비교분석하여, 이를 바탕으로 현대 주거공간과의 연계성에 대해 알아보고자한다. 이를 위해 한국의 조선시대 양반주택, 중국 명, 청 시대의 사합원, 일본의 무로마치, 에도시대의 쇼인 양식 주택을 통해 전통 주거공간의 특성을 알아본다. 또한 현대주의 오늘날 일반적인 집합주택과 비교 분석한 결과를 토대로 현대주거에서 전통적 공간개념이 어떻게 계승, 변형 되고 있는지를 알아보고자 한다.

2. 전통주거의 특성

2-1. 한국

한국의 양반주택 외부 공간구성은 담과 행랑채로 계획되어 외적으로 폐쇄적인 특성을 지닌다. 마당은 채와 짝을 이루어 구성되고 자연을 그대로 바라보는 수용적 자연관을 가지고 있다. 각 채들은 남녀 상하의 위계성에 따라 안채, 사랑채, 행랑채로 나뉘며 대청은 각 실들의 중심이 될 뿐만 아니라 외부의 자연과 내부를 연계하는 매개적 역할도 한다.

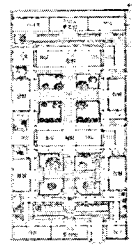


[그림1] 연경당
출처:강인호, 한필원 주거의 문화적 의미, 2000, p152

실내의 벽체는 복합문과 미서기 문을 통해 각 실의 통합과 분화가 가능한 개방적 구조이다.¹⁾

2-2. 중국

중국 사합원의 외부 공간구성은 담과 벽으로 봉쇄된 구획으로 외적으로 폐쇄적인 특성을 지닌다. 중정은 건물의 중심에 위치하여 'ㄷ' 자형 배치를 하고 있으며, 비교적 수용적 자

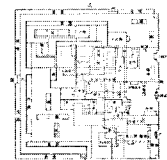


[그림2]사합원
출처: 손세관, 김계본 중국의 주택, 2002, p39

연관을 가지고 있다. 각 청들은 남녀 상하의 위계성에 따라 정방, 상방, 도좌방으로 나뉘며, 외부와 내부를 연계하는 매개적 역할을 한다.

2-3. 일본

일본의 쇼인양식 주택의 외부 공간구성은 담으로 대지를 구획하여 외적으로 폐쇄된 특성을 지닌다. 정원은 자연을 축소, 변형하는 인위적인 자연관을 가지고 있다. 건물은 남녀 상하의 위계성에 따라 남성의 의식공간은 전면에, 여성의 일상생활 공간은 후면으로 구성되어있다. 후면의 일상생활 공간이 더 중시됨으로써 여러 가지 자시끼(접객공간)가 만들어졌다. 베란다의 가장 중요한 건물을 중심으로 각각의 건물들을 유기적으로 연결하였다. 실내의 벽체는 미서기문을 사용하여 개방적 구조를 지니며, 외부와 내부를 연계하는 매개적 역할을 한다.



[그림3]쇼인즈쿠리
출처: 윤장섭 일본의건축, 2001, p319

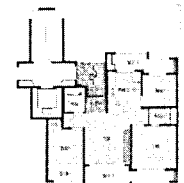
[표1] 한, 중, 일 전통 주거공간 비교분석

| | 한국 | 중국 | 일본 |
|-------|--------------|-------------|-------------|
| 담 | 폐쇄적 | 폐쇄적 | 폐쇄적 |
| 마당 | 수용적 자연관 | 수용적 자연관 | 인위적 자연관 |
| 채의 분화 | 안채, 사랑채, 행랑채 | 정방, 상방, 도좌방 | 의식공간, 일상공간 |
| 연결매개 | 대청 | 회랑 | 베란다 |
| 실간 양식 | 개방적 | 개방적 | 개방적 |
| 구조 | 흙, 목구조 | 벽돌, 목구조 | 목구조 |
| 마감 | 온돌, 마루 | 석재(복잡, 화려) | 다다미(간소, 단순) |

3. 현대 주거의 특성

3-1. 한국

한국의 집합주택은 철근 콘크리트로 시공되었으며, 공간구성은 대문으로 외부와 구획을 하며 폐쇄적이다. 현관을 들어서면 좌식 생활구조로 신발을 벗고 내부로 들어가고 발코니는 실내의 공간의 연결적 매개체 역할을 한다. 각 실은 안방, 침실, 거실, 부엌으로 나뉘지며, 거실을 중심으로 각 실로 이어지는데 가장 중요한 실은 안방이며 다른 실보다 크다. 각 실은 조적으로 실 간의 폐쇄적 특성을 보이고 있으며, 거실과 실내부는 바닥의 온수



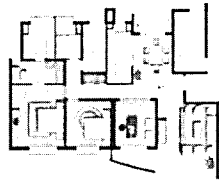
[그림4]아시아선수촌
출처: 이연숙, 한국인의 삶과 미래주택, 2003, p132

1)김연정, 동서양 전통적인 주택 양식의 실내공간 특성 비교분석 연구, 실내디자인학회, 2001

난방 구조로 되어있다. 그 외 부엌은 조리과 식사의 기능을 같이한다.

3-2. 중국

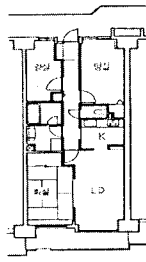
중국의 집합주택은 철근 콘크리크로 시공 되었으며, 대문으로 외부와 구획을 하며 폐쇄적인 특성을 지닌다. 대문을 들어서면 곧장 복도가 있으며 실로 바로 진입하게 되며, 발코니는 실내외 공간의 연결적 매개체 역할을 한다. 각 실은 침실, 거실, 부엌으로 나뉘며 거실은 출입구의 전면, 메인 침실은 후면에 위치하고 다른 침실들과 연속적인 구성으로 위치해 있다. 각 실은 조적조로 실 간의 폐쇄적 특성을 보이고 있으며, 그 외 부엌은 조리과 식사의 기능을 같이한다.



[그림5] 상하이 향매화원

3-3. 일본

일본의 집합주택은 철근 콘크리트 또는 경량철골로 시공되었으며, 대문으로 외부와 구획을 하며 폐쇄적인 특성을 지닌다. 좌식 생활구조로 현관에서 신을 벗고 긴 복도를 통해 각 실로 진입하며, 발코니를 통해 실내외 간 매개체적 역할을 한다. 각 실은 화실, 침실, 거실, 부엌으로 나뉘며, 가장 중요한 실은 화실이고 거실과 연결해서 사용이 가능하다. 화실과 거실은 출입구의 후면에 있고 다른 침실은 전면에 위치한다. 각 실은 조적조로 실간의 폐쇄적 특성을 보인다. 그 외 부엌은 중앙에 위치하고 있으며 협소한 공간이므로 거실에서 식사의 기능을 같이한다.



[그림6] 집합주택 현대일본주거읽기 1999, p134

[표2] 한, 중, 일 현대 주거공간 비교분석

| | 한국 | 중국 | 일본 | |
|-------------|----------|----------------|------------|------------|
| 공간구성과 장식 | 대문 | 폐쇄적 | 폐쇄적 | 폐쇄적 |
| | 발코니 | 실내외 연결 | 실내외 연결 | 실내외 연결 |
| | 공간분화 | 안방, 침실, 거실, 부엌 | 침실, 거실, 부엌 | 침실, 거실, 부엌 |
| | 거실 | 중심에 위치 | 전면에 위치 | 후면에 위치 |
| | 주요공간 | 안방 | 메인침실 | 화실 |
| | 실간 | 폐쇄적 | 폐쇄적 | 폐쇄적 |
| | 현관 | 유(좌식영향) | 무(입식영향) | 유(좌식영향) |
| | 구조 | 철근 콘크리트 | 철근 콘크리트 | 철근 콘크리트 |
| 마감 | 바닥난방, 다양 | 다양 | 다다미, 다양 | |

4. 현대 주거에 있어서 전통적 공간 개념 비교분석

담과 대문은 실내외 구획을 하며, 마당과 발코니는 자연공간 이면서 내 외부를 연결하는 매개체면서 발코니는 변화되어지면서 그 크기가 축소되었다. 또한 사적인 공간은 여전히 다른 실보다 크기가 크며, 마감재는 자국의 전통적 요소 몇 개를 제외하고는 다양하면서도 동일화 되어간다. 실간의 유동성은 폐쇄적으로 변했고 부엌은 조리만 하던 장소에서 조리과 식사를 함께 병행하는 공간으로 기능이 확대되었다.

[표3] 한, 중, 일 현대주거와 전통적 공간 비교분석

| | 전통 | 현대 | 기능및 변화 | |
|-----------|---------|----------|-----------|-----------------------|
| 한 | 공통점 | 담, 행랑채 | 철제대문 | 실내외 구획(폐쇄적) |
| | | 마당 | 발코니 | 자연공간 및 외부연결 |
| | | 안채 | 안방 | 사적공간 (위계성, 실크기 확대) |
| | | 대청 | 거실 | 중심부 위치 거실 연결 |
| | | 온돌(구들장) | 바닥(온수)난방 | 좌식문화의 바닥난방 |
| | 차이점 | 목구조 | 철근 콘크리트 | 건축구조재 |
| | | 마당 | 발코니 | 크기 축소, 폐쇄적 발코니-외부기장자리 |
| | | 개방적 | 폐쇄적 | 실간의 유동성 |
| | | 덧들, 좌식생활 | 현관 | 새로운 공간의 분화 |
| | | 자연적 마감 | 다양 | 실내마감.다양(인공적) |
| 중 | 공통점 | 담, 벽 | 철제대문 | 실내외구획(폐쇄적) |
| | | 마당 | 발코니 | 자연공간 및 외부연결 |
| | | 정방 | 메인침실 | 사적공간 (위계성, 실크기 확대) |
| | | 당(공적공간) | 거실 | 실내 전면부에 위치 |
| | | 차이점 | 벽돌과 목구조 | 철근 콘크리트 |
| | 마당 | | 발코니 | 크기 축소, 폐쇄적 발코니-외부기장자리 |
| | 개방적(조적) | | 폐쇄적 | 실간의 유동성 |
| | 자연적 마감 | | 다양 | 실내마감.다양(인공적) |
| | 조리 | | 조리와 식사 | 부엌의 기능 |
| | 일 | 공통점 | 담 | 철제대문 |
| 마당 | | | 발코니 | 자연공간 및 외부연결 |
| 일상생활공간(여) | | | 화실 | 사적공간 (위계성, 실크기 확대) |
| 목구조 | | | 철근 콘크리트 | 건축구조재 |
| 차이점 | | | 건물내부의 전면부 | 출입구의 후면 |
| | | 마당 | 발코니 | 크기 축소, 폐쇄적 발코니-외부기장자리 |
| | | 개방적 | 폐쇄적 | 실간의 유동성 |
| | | 자연적 마감 | 다양 | 실내마감.다양(인공적) |
| | | 조리 | 조리와 식사 | 부엌의 기능 |

5. 결론

본 연구에서는 한, 중, 일 전통 주거공간의 특성을 비교 분석 함으로써 우리 고유의 전통적 주거공간의 정체성을 확립하였다. 그리고 현대주거 공간과 비교 분석하여 이를 바탕으로, 현대 주거공간에서 전통적 주거공간들이 어떻게 표현되어 계승되어 왔는지 알아보았다.

이를 바탕으로 앞으로의 주거공간은 고유한 전통성과 그 시대의 생활문화 양식, 거주자의 필요에 부합하는 주거공간을 형성하는 것이 무엇보다도 우선시 되어야 할 것이다. 또한, 학문적으로는 한, 중, 일의 주거공간에 대한 연구가 더욱 활발해져서 각 나라의 우수한 주거문화가 앞으로의 주거공간에 많이 반영되어 세계화될 수 있는 방향을 모색한 다양한 연구가 이어질지 기대한다.

참고문헌

- 강인호, 한필원, 주거의 문화적 의미, 세진사, 2000
- 손세관, 길게본 중국의 주택, 열화당, 2002
- 이연숙, 한국인의 삶과 미래주택, 연세대학교 출판부, 2003
- Suzuki Shigefumi, 현대일본 주거읽기, 도서출판국제, 1999
- 손세관, 길게본 중국의 주택, 열화당, 2002