

어린이집 실내계획을 위한 몬테소리의 적용과 사례

The presentation For Interior Design 'CASA DEI BAMBINI, through the Montessori Method

최정민* / Choi, Jung-Min

Abstract

The Presentation show the Interior Design for Environmental Early Age, with Motive Montessori Method that 'Environmental Prepared'. there is Concentral System in Architecture from PEDAGOGIA. in the Class, students can application for ' Casa dei Bambini' through historical architecture from nothen Italy and the matter needs consideration about Planning interior for Environmental Childhood.

as presented on Pannel with Graphic, there are four major motives of Design Process ; Activities classwork, understanding Method Montessori, Design exterior from Concentral System and the Interior Design.

키워드 : CASA DEI BAMBINI, Montessori

1. 서론

1.1. 교과목의 목적

실내 디자인에서 선정된 공간 계획을 목적에 맞도록 수행코자 할 때 타 영역으로의 접근은 단순한 호기심이나 제한된 자료만으로 이루어지기가 쉽지 않다. 특히 세분화된 전공과 추구하는 방향이 다양화 되어 있는 대학사회에서 디자인이 추구하는 본질과 핵심을 파악하는 출발은 상호적 이해와 다양한 학문적 교류가 작업 과정에 필수적인 요소로 작용되기를 바라고 있다. 대학에서 학생들이 실내디자인을 수행하기 위한 궁극적인 목표를 설정할 때 특별한 공통적 소재를 설정하지 않는 한 개인이 사회적 경험이나 취향을 현실화하기에 부족한 대다수의 학생들이 선택하는 테마는 인격적으로 타인의 대한 배려나 동정심을 어린이 환경, 노인문제, 장애인들에 대한 복지적 해결로써의 관심으로 귀결됨을 볼 수 있다. 그러나 별 다른 의심 없이 선택한 인성적 테마는 전개하는 과정에서 타 영역에 대한 지식결여와 이해 불충분한 관계로 타 학문 혹은 그 핵심을 디자인화 하는 과정에서 욕구와 흥미가 감소되며 의무화 되는 경향이 나타나게 된다. 흔히 나타는 이러한 경우는 강하게 요구되는 인테리어 디자인의 내적 구성 요소 가운데 다원화 되는 동선구성이나 구성원끼리의 행동과 환경구성 등의 조건을 간과하는 결과로 이어지며 충분한 이해 없이 쉽게 접할 수 있는 자료나 검증되지 않은 정보에 의존하게 되는 것이다. 인테리어 디자인에서는 내적인 공간의 동기와 목적에 따라 흔히 건축물의

형태와 시가적 구성요소 까지도 결정할 수 있는 설득력을 가지고 있다. 그 동기는 내적인 구성요소를 사용자의 목적에 충분히 적용될 수 있어야 하며 디자이너는 적절한 방법과 지식으로 목적 이상에 합리적이며 쾌적한 환경을 설계해야 할 것이다. 디자이너에게 의뢰하는 대상은 자기의 문제점 보다 더 발전된 전문적인 지식을 디자이너에게 기대하는 것이며 상호간에 목계적인 약속은 미처 도달되지 않았던 지식의 한계를 또 다른 시각으로 접근하여 성의 있고 깊은 인내력이 동반된 디자인을 요구하고 있는 것이다.

1.2. 유아교육 환경과 감각적 교육의 중요성

이 연구는 도외시 되어 왔던 어린이 교육환경을 하나의 교육학적, 교수법적인 기본 문제로 그 동기를 삼고 어린이의 주의력을 체계적으로 집중시켜 적극성, 소질, 관심을 키우며 자립적이며 능동적인 교육환경이 이루어지도록 그 관점을 실내디자인 프로세스를 통하여 실질적인 아동 교육 환경 구축에 초점을 맞추고자 한다.

교육학적 교수법에서 제시된 준비된 환경은 어린이와 문화 사이에서 중재되는 물질의 개념이 감각교구와 교수자료의 특질로 파악되며 이에 시설은 운동교육과 감각체계를 연결시키는 공간으로 여겨진다. 제시된 교수법은 공간으로써의 교구와 교수자료에 나타난 프뢰벨과 몬테소리에 나타난 교육사상과 그의 미를 이해하고 공간으로써 그들이 창시한 유치원, 어린이집에 중점적인 시설분류와 건축으로써의 공간을 제안하며 이상화된 어린이 교육환경에 동기를 부여하고 있다. 이와 같이 교육현장에서의 요구와 기대는 본 프로젝트를 수행할 수 있는 근거와

* 정회원, 협성대학교 실내디자인학과 부교수

동기를 제시하였고 세부적인 조사와 교육의 방법을 연구하게 되었다. 제시된 자료 중 20세의 교육사상 가운데 몬테소리 교육법은 특별히 관심을 가지게 하는 몇 가지의 아이템을 볼 수가 있다. 대표적으로 이탈리아 디자이너의 상당수가 어린이집이나 유치원시설에 몬테소리를 접해 볼 경험이 있으며 그들이 다루었던 각종 놀이기구나 교육용 기자재 가운데 특별한 의미를 기억하고 있다는 보도 자료가 동질성을 지닌 프로젝트 팀에게 유난 할 수 있다. 또한 몬테소리 창시자인 이탈리아 출신의 심리학자, 의사였던 마리아 몬테소리가 남긴 교육철학을 바탕으로 한 예술적, 심미적 감각은 유아 교육에서 많은 비중을 차지하는 표현예술에서 나타나기 때문이다. “표현 예술은 전통적으로 유아 교육에서 명예로운 위치를 차지하고 있는 영역이다. 초기의 프리벨식 유치원은 작업과 어머니의 노래와 놀이에 음악과 미술활동을 포함시켰다. 프리벨식 유치원이 이 두 영역은 확고한 교육 방향에 의하여 정형화 되었고, 항조적인 활동은 아니었지만 유아가 만들고 활동하면서 참여하는 적극적인 기회를 제공하였다. 개별적인 표현은 유아를 위하여 구성돼 많은 현대 유아 교육 프로그램의 예술 활동에 포함되어 있다. 모든 유아들이 똑같은 종이 공작 활동을 하는 교실 등 유아 교육의 현실세계에 관한 해석 혹은 유아의 생각과 감정표현의 자유를 제공하지 못하게 된다. 적절히 사용되는 경우에만 음악, 율동, 미술은 창조적 표현의 수단이 되며 개별성과 창의성을 확장 시킬 수 있다. 일부의 사람들은 유아에게 자료를 다룰 수 있는 자유를 제공하고, 유아의 활동에 어떤 요구나 부담도 지우지 않아야만 창의성이 계발될 수 있다고 믿는다. 다른 사람들은 규제받지 않는 유아들의 창조적 활동을 위해 필요한 내적 원리와 자아반성을 발달시킬 수 없다고 생각한다. 실제로, 유아들은 다양한 성인 개입의 구조와 정도에 따라 교육적 효과를 얻을 수 있다. 교사와 유아 사이의 형식적 관계들은 전형화된 활동을 끌어내는데 필요한 활동은 아니다. 미국 건축가중 한 사람인 'Frank Loyed Wright' 에게 영향을 준 중요한 형식적인 것이다” 이러한 몬테소리의 문화적 제시는 새로운 유아 교육환경에 활력을 주었으며 단순한 건축 구조물이나 교육자재로 교육적 방법을 넘어선 차원을 제공 하고 있다. 중앙집중식 구조물은 인간중심과 합리적 해결, 개방된 교육으로써의 사상이 팔라디오의 건축물 '빌라로 톤다'를 배경으로 전개되었으며 건축사에서 그 가치가 인정되어야 할 기능적, 장식적, 심미안으로 초기 교육에 적용되고 있는 것이다. 몬테소리가 제시한 1920년대 초기 어린이집의 구조는 중앙사각형의 홀을 중심으로 유아들의 공동적 공간을 통해 상호 관계성, 분할된 영역으로서의 집중성과 같은 사상과 교육의 유기적 공동체를 환경이 혹은 인위적으로 조성된 환경으로서의 건축적 해결안을 내놓은 점은 순간적 필요와 동기만으로 날조된 사회의 미래를 보고 있는 것이다. 그의 제안은 교육학적 가치로 볼 때 교육의 한 방법으로

연구될 수도 있지만 그 가치를 둘러싸고 있는 유아 환경이 조성되는 주위의 문화적 조건과 심리적 요건 등의 고려는 충분히 고려되어야 할 중요한 덕목이라 여겨진다. 현대 디자인에서도 수요와 공급이 우선되는 사회적 방법 가운데 특히 초기 교육이나 평생에 가장 오래 기억 되어야 할 시기에 환경은 깊은 숙고와 연구가 우선되어야 한다.

1.3 디자인 프로세스

특히 그간에 제시되어 왔던 어린이 환경에 대하여 실내 디자인이 바라보던 추상적이며 막연했던 접근 방식은 그 대상에 대한 호감과 현장에서 나타나는 관행적 동기와 단순하게 보여진 외국의 선례 등으로 비판 없이 답습 되어 가는 어린이 전용 건축물을 되짚어 보며 사회적 요구와 이에 부응하는 디자이너들의 관계를 부분적으로나마 상호 연관되는 공동적 의식의 개념을 명확히 하여 곧 사회에 적용하게 될 학생들에게 유아 교육시설 뿐만 아니라 소외 될 수 있는 계층의 이해를 새롭게 하고 진행 과정에서 성실하며 사려깊은 공간을 창조할 수 있는 교육의 장이 되고자 한다. 이에 대하여 2인 1조의 팀을 구성하여 디자인 프로세스와 프로세스를 타 영역으로부터 이론과 정보 등의 리서치작업을 나누어 수행 할 수 있도록 개인의 업무를 분담하고 작업 계획과 결과물 전까지를 프로젝트로 칭하여 각주별로 진행 상황을 집적 청취하고 회의 하여 이끌어 나가도록 준비 하였다. 교수는 대학 내 아동보육학과에 의뢰하여 국내 어린이집의 실태와 미래교육에 관하여 자료를 요청하였고, 국내 대부분의 유아교육은 3세-6세, 6세-8세 까지의 구분된 형태를 지니고 있으며 어린이집, 유치원의 구분된 시설을 유지하고 있으나 학전 교육의 일정한 프로그램은 자체적이며 산발적인 형식을 지니고 있다는 결론을 얻었다. 또한 대부분의 실내 시설은 허가된 수용인원과 비례한 지도 선생의 교육이 위주 되며 클래스 형태의 구조를 가지고 있다. 이러한 교육은 관행적으로 이루어져 선생님의 지도와 교육적 역량으로 이루어지며 프로그램에 따라 선생님의 지도와 교육적 관행에 의존하고 있음을 알게 되었다. 자연히 실내는 교육자와 비교육적 상호적 마주보는 클래스의 형태를 지니며 구도 강습과 놀이, 식사, 취침과 같은 일상 형태로 프로그램화 되어 있고, 전체적 교육목적 달성을 도모 되어 있다. 그러나 최근 유아 교육과 초기 교육의 중요성이 대두 되면서 특히 이 분야에 사회적 필요와 관심은 집중되고 있는 것이다. 상기한 바와 같이 어린이집의 설계와 구조 또는 집약된 내용을 반영하기 위하여 실제적 설계와 앞서 적용해야 할 이론과 방법을 가치 있게 하고 현장에서 나타나는 요구와 교육관에 대입하여 이론적 방법을 정리한다. 이에 따라 심준우(실내디자인.4)와 안민화(실내디자인.4)를 한 팀으로 하여 업무를 분담키로 하고 심준우는 대지설정 및 사이트를 분석하며 실제 설계에서 보고서를 작성할 때까지 모든 분야

를 데스크에서 정리하고 이에 따른 자료와 데이터를 분석 제공하는 일을 안민화가 담당키로 하였다. 우선 대상대지와 의뢰자를 만나보고 대상의 성격과 현실적 운영 형태 등을 알아보기 위하여 대상지인 대구에서 최정선 원장(동광어린이집)을 통하여 북부 외곽에 위치한 5000평 규모의 야산을 촬영하고 입지적 여부의 사이트를 시각적으로 분석한 결과 야산을 배경으로 정면 동남향으로 어린이시설 건축 여건평 450평, 부대시설특수 교육 건축 연면적 700평(지하 물리 치료 수영장 포함)운영 시설과 교육 연구소 연면적 250평 및 숙소 160평의 기존 계획을 브리핑 받았다. 또한 건축면적을 제외한 주변 환경의 토목 공사와 어린이 야외 활동 계획을 수립하기 위하여 건축주에게 콘타 측량을 의뢰하고 등고지형에 따라 야외 교육장 및 놀이시설에 관한 자료를 이탈리아 피렌체 국립 미술원에 의뢰하였다. 또한 대구 북부에 건축 대상지가 토지 형태를 의뢰한 결과 그린벨트에 부분적으로 접촉 되어 있다는 점을 발견하고 현재 운용되고 있는 시내 칠성동 동광 어린이집의 상태를 점검하였다. 이에 소속 건축사의 지적도와 주변 환경도를 분석한 결과 건축 대상물 전면으로 8차선 도로 확장이 계획되어 있음을 확인하였고 8차선의 북행차선 부분이 현 건축물 대지와 접하게 됨을 발견하였다. 회의 결과 시내 칠성동의 기존 건물이 20년 가까이 사업을 진행해 오고 있어 사업 규모 면으로 지명도가 월등한 점, 주변의 상권과 밀집된 아파트 단지로 둘러싸여 있어 접근 방식이 북부 대지보다 이로움이 많다는 점을 감안하여 리노베이션이나 신축의 방법을 채택함이 수월하다고 판단되었다. 회의 결과에 따라 본 팀에서는 몬테소리 교육방식에 따른 내부 구조 기본안을 제공하고 동광어린이집에서는 그 계획이 실현 여부를 교사들과 타당성의 의견을 분석하며 건축사에게 의뢰키로 하였다. 대지의 형태와 주변 환경에 대입하여 제한된 대지를 주변 주택지와 공지 등을 건축주가 매입하여 확장키로 결의되었으며 현재 시행되고 있다. 확정된 대지 경계선과 주변촬영을 통해 시각적 이미지를 3D그래픽 작업을 통하여 분석키로 하며 건축물의 외부 디자인과 내부의 구조, 몬테소리 환경론에 입각한 디자인은 본 팀에서 신축 건물의 설계와 토목 및 행정 업무는 건축사 사무실에서 분장하여 시행하며 시공과 내부공사는 건축주의 권한 안에 두기로 하였고 충실한 내부 교육을 환경을 위하여 역시 이탈리아 몬테소리 국제 자료를 의뢰하기로 작정하였다. 이와 같은 과정과 교육의 영역 가운데 신뢰할 수 있는 이론과 방법은 어렵지 않게 실내디자인이 목적인 공간 대상을 이를 수 있도록 존재되고 있으며 각 영역 간에 막연하고 모호한 이상을 디자이너의 시각으로 현실화 하여 다원화된 사회에서의 갈등과 편견을 보다 합리적으로 해석하여 깊이 참고 될 수 있는 교육적 공간을 제시하고자 하였다. 이에 심준우와 안민화는 졸업 작품의 주제를 유아 환경 구축에 목적을 두었고 설계를 위하여 5월부터 실제 디자인의 임하여 중앙 집중

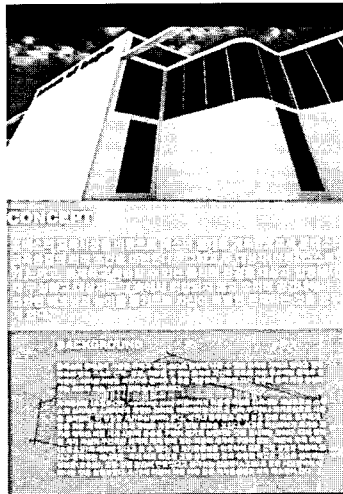
식 기본 층과 외장, 3D 및 모델링으로 형태를 구축하고 세부적인 실내 설계를 및 건축사의 행정 검토가 끝난 후 관련 법규 및 건축 설계보조, 건축을 제외한 실내 설계, 가구 설계, 부분품 및 기자재 등을 이탈리아 몬테소리 디자인에 입각한 어린이 집 설계에 투입될 것이다.

참고 문헌

1. HANDBOOK of Research on yhe education of Youngchirdren N.Y LADD, G.W & Coleman, C.C (1993)
2. MENTAL Retration MacMillan, D.Cy jones. R.L & Meyers C.E (1976)
3. RIGHT FROM THE START THACHING CHILDREN AGE
4. THREE TO EIGHT 유아교육개론 버나드 스포텍, 올리비아사라초 이윤경 외 창지사 (1997.7.11)
5. 프리벨과 몬테소리 한스요하임슈무츨러, 광노의 역 밝은 누리 (2001.8)
6. 서양건축사 박영길 세진사 (1993.8)
7. 르네상스 미술가열전 지오르지오 바사리 안명사 (2000.8.18)
8. STORIA DELL' ARTE ENZOCARLI Vol.3 IIDG (1981)
9. QUATTRO LIBRI DELL ARCHITETTURA A.PALLADIO (1988)
10. 보육학 개론 김익균, 정원주 대학출판사 (2000.3.5)
11. 진정한 유아기 김은희, 고문숙, 정정희 정인사 (2003.5.25)

연관학과 및 의뢰기관

협성대학교 아동보육학과 김익균 교수
 피렌체 국립아카데미 에두아루도 말라지치 교수
 이탈리아 문교성 트라발찌니 교수
 콘짜가레디 연구소 이탈리아



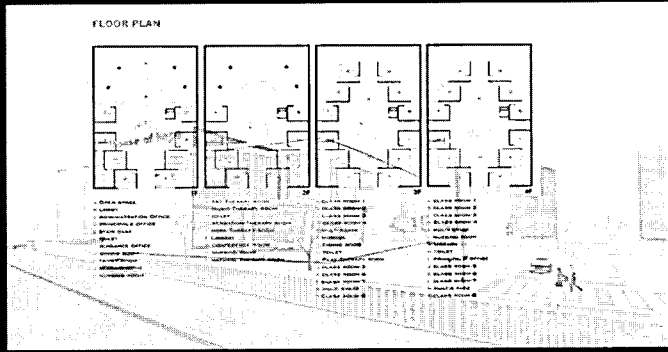
CONCEPT

이 프로젝트는 2003년 11월 15일(목)에 건축설계사무소인 'A'의 건축가들과 함께 진행되어 왔으며, 건축가는 건축주와 함께 건축의 내용을 협의하고, 건축주와 건축가 간의 협력을 통해 건축을 완성해 나가는 과정이다. 건축주는 건축주와 건축가 간의 협력을 통해 건축을 완성해 나가는 과정이다. 건축주는 건축주와 건축가 간의 협력을 통해 건축을 완성해 나가는 과정이다.

DESIGN PROCESS

이 프로젝트는 2003년 11월 15일(목)에 건축설계사무소인 'A'의 건축가들과 함께 진행되어 왔으며, 건축가는 건축주와 함께 건축의 내용을 협의하고, 건축주와 건축가 간의 협력을 통해 건축을 완성해 나가는 과정이다. 건축주는 건축주와 건축가 간의 협력을 통해 건축을 완성해 나가는 과정이다.

그 후에 발표되었다가 2004년 5월 14일(목)에 건축설계사무소인 'A'의 건축가들과 함께 진행되어 왔으며, 건축가는 건축주와 함께 건축의 내용을 협의하고, 건축주와 건축가 간의 협력을 통해 건축을 완성해 나가는 과정이다. 건축주는 건축주와 건축가 간의 협력을 통해 건축을 완성해 나가는 과정이다.



SITE PROPOSAL

대지면적: 대구광역시 북구 달서동 271-410-39의 3필지
 대지면적: 1,301.60㎡(393.79평)
 대지주: 이 지역의 여인이 집을 짓고 싶어 하는 것 이외의 어떤 것이든 없다. 단지, 이 지역의 여인이 집을 짓고 싶어 하는 것 이외의 어떤 것이든 없다.



PERSPECTIVE

KEY WORD

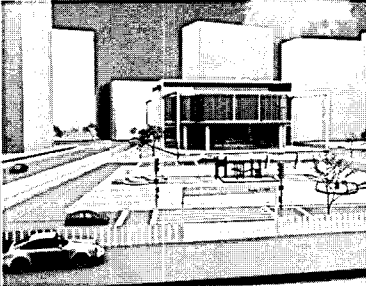
- EGG-CENTRISM
- MONOTONOUS
- CHILDREN
- FAMILY
- TEAM



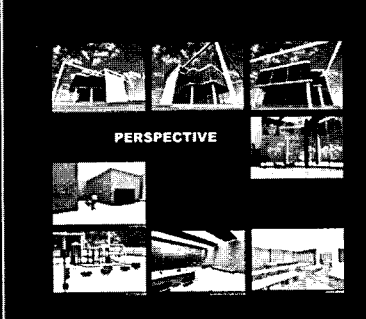
HOUSE OF NOPE

건축적 조건

- 1) 벽, 바닥, 천장 등 벽에 면서를 구성하는 3면 기본요소지만, 시공특성 벽에 대해 거라와 지붕까지 생각한다. 실내외공간 연결의 시간적 연속성을 제공하는 방향으로 생각한다.
- 1) 외관의 통일성: 특히 벽은 여러가지 재료의 사용이 중요하다. 외관을 통일하는 방향으로 생각한다. 또한 벽은 벽을 구성하는 것 외에도 다양한 재료로 구성할 수 있어야 하며, 이러한 재질을 통해 다양한 표현을 제공한다.
- 2) 마감재의 통일성: 벽, 바닥, 천장 등 벽에 면서를 구성하는 3면 기본요소지만, 시공특성 벽에 대해 거라와 지붕까지 생각한다. 실내외공간 연결의 시간적 연속성을 제공하는 방향으로 생각한다.
- 3) 마감재의 통일성: 벽, 바닥, 천장 등 벽에 면서를 구성하는 3면 기본요소지만, 시공특성 벽에 대해 거라와 지붕까지 생각한다. 실내외공간 연결의 시간적 연속성을 제공하는 방향으로 생각한다.
- 4) 외관에서는 통일성을 갖는 마감재를 사용한다.
- 5) 공간구분에서는 차별화를 두어야 한다. 따라서 자유 분방하고, 밝고 차분하게 유지하는 방향을 선택한다.
- (2) 바닥: 바닥은 단단하고 평평하게 만들어야 한다. 그러므로 바닥재와 재료 선택 등은 유아에게 적합해야 한다.
- 1) 구성재료: 바닥은 단단하고 평평하게 만들어야 하며, 바닥재의 선택은 벽과 바닥재의 조화를 더 고려할 수도 있다. 특히 벽에 있는 것 같은 느낌, 활동적이고 시끄러운 곳과 조용한 곳, 밝은 곳과 어두운 곳 등으로 영역에 따라 차별화된 성격이 드러나도록 하는 것이 중요하다.
- 2) 마감재의 통일성: 벽, 바닥, 천장 등 벽에 면서를 구성하는 3면 기본요소지만, 시공특성 벽에 대해 거라와 지붕까지 생각한다. 실내외공간 연결의 시간적 연속성을 제공하는 방향으로 생각한다.
- 3) 마감재의 통일성: 벽, 바닥, 천장 등 벽에 면서를 구성하는 3면 기본요소지만, 시공특성 벽에 대해 거라와 지붕까지 생각한다. 실내외공간 연결의 시간적 연속성을 제공하는 방향으로 생각한다.
- 4) 외관에서는 통일성을 갖는 마감재를 사용한다.
- 5) 공간구분에서는 차별화를 두어야 한다. 따라서 자유 분방하고, 밝고 차분하게 유지하는 방향을 선택한다.



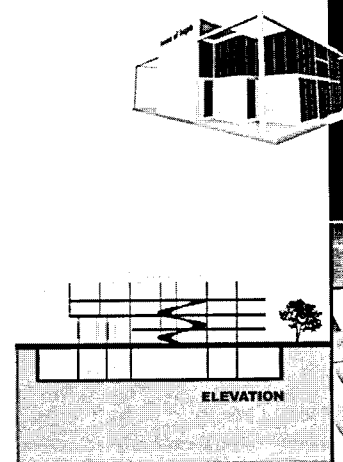
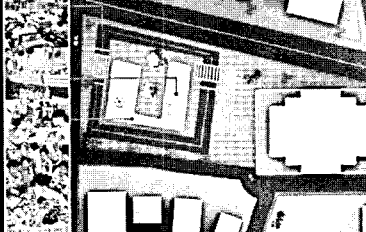
PERSPECTIVE



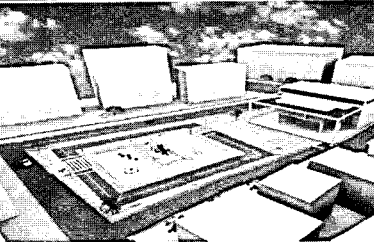
SPACE PLAN

상위 계획: 교통편의와 사치 전반의 시스탬을 축소해 해서 분위기 향상을 제공한다. 이를 통해 여인이 하는 어떤 것을 할지 생각하고 있고, 이를 해서 할 수 있는 것이다. 이를 통해 여인이 하는 어떤 것을 할지 생각하고 있고, 이를 해서 할 수 있는 것이다.

상위 계획: 교통편의와 사치 전반의 시스탬을 축소해 해서 분위기 향상을 제공한다. 이를 통해 여인이 하는 어떤 것을 할지 생각하고 있고, 이를 해서 할 수 있는 것이다. 이를 통해 여인이 하는 어떤 것을 할지 생각하고 있고, 이를 해서 할 수 있는 것이다.



ELEVATION



이 프로젝트는 2003년 11월 15일(목)에 건축설계사무소인 'A'의 건축가들과 함께 진행되어 왔으며, 건축가는 건축주와 함께 건축의 내용을 협의하고, 건축주와 건축가 간의 협력을 통해 건축을 완성해 나가는 과정이다. 건축주는 건축주와 건축가 간의 협력을 통해 건축을 완성해 나가는 과정이다.