

# 도심지에 있어서 공공도서관 지역계획에 관한 연구(1)

- 공공도서관 지역배치계획 기준을 중심으로 -

## A Study on the Planning of Public Library System to Regional Area in Downtown

- Focused on the Standards of Arrangement to Regional Area in Public Library -

최동식\* / Choi, Dong-Sik

이상호\*\* / Lee, Sang-Ho

### Abstract

The Necessity of extending the local library become inevitable because of the swift increasing the volume of information and enlarging the accessibility and increasing the requirements approached to the latest information, caused by continuous development of communication techniques. But these requirements have been concentrated at the quantitative growth to some extent such as an unique and mammoth library at an region or some few independent libraries, never to be considered enough for the users' convenience so that these locational conditions impede the utilization of library. As to this matter, this is a basic research what's the best selection of arrangement for establishing public libraries in the future according to the planning regional area and this is the purpose to present a standard of planning regional area in consideration with user's easyaccessibility and also the facilities selecting activities of user's character and set up a planning the basic data about facilities arrangement and space scale before unfolding it's own public service activities of public library as the role of the regional and social information center

키워드 : 공공도서관, 지역계획, 물리적 기준, 이용자의 이용행동

## 1. 서론

### 1.1. 연구의 목적 및 의의

도서관은 삶의 질을 높이는 중요한 문화시설이다. 특히 지역 사회의 주민 모두에게 정보를 제공하고, 문화활동을 지원하며, 평생교육을 실시하는 공공도서관은 오늘날 그 역할의 중요성이 크게 부각되고 있다. 그러나 우리나라 공공도서관의 서비스 수준은 대부분의 이용자들의 기대에 크게 못 미치고 있다. 현재 우리나라 공공도서관의 현황을 살펴보면, 장서수와 직원수도 매우 부족한 실정이며, 현재 전국 공공도서관 수는 481개관(한국도서관협회, 2003)으로 우리나라 인구에 비해 절대적으로 부족한 것으로 조사되었다. 또한 오늘날 정보량의 급속한 증가와 통신기술의 발달로 인한 정보 접근성의 확장, 이용자의 정보 접근 요구 증가 등으로 인해 국내의 도서관 증설의 필요성은 불가피하게 되었다. 그러나 이러한 요구는 지역 봉사 거점망으로서 지역계획이 고려되지 않은 공급자 위주의 다소 양적인 성장에만 집중되어 한 지역 내에 규모가 큰 단일 도서관이나 독

립된 수 개의 도서관 건립만에 그치고 있으며 이용자 편의를 충분히 고려하지 않은 입지적 여건이 도서관 이용을 저해하고 있다.

이에 본 연구는 향후 건립될 공공도서관의 지역배치계획에 관한 기초적 연구로서, 지역사회정보센터인 공공도서관이 도서관 본래의 봉사활동 전개에 앞서 이용자의 접근성을 고려한 지역계획의 물리적 기준을 살펴보고 지역 도서관 이용자의 이용행동유형을 고려한 공공도서관의 지역배치계획에 관한 기초 자료를 제시하는 것을 목적으로 한다.

### 1.2. 연구의 내용 및 방법

지역의 특성 및 현황을 파악하지 못한 채 공급자 위주의 배치선정에 의해 공공도서관이 건립되면서 서비스 중복 지역과 배제 지역이 발생하였고, 특히 지역 및 이용자의 특성을 반영하지 못한 공공도서관의 건립은 예산 낭비를 초래하게 되었다. 이에 선행 조사된 공공도서관 지역계획의 물리적 기준들과 이용자의 이용행동에 따른 공공도서관 지역배치계획 기준에 대한 고찰을 한 후 적용과정 방안을 제시하고자 한다.

#### (1) 지역계획의 물리적 기준

이러한 공공도서관 증설의 필요성과 함께 그동안 지역계획

\* 정회원, 홍익대학교 건축공학과 석사과정

\*\* 정회원, 상명대학교 건축공학과 교수, 공학박사

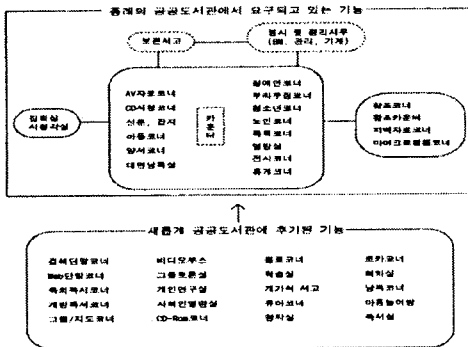
에 근거한 공공도서관 배치계획모델에 관한 많은 연구가 이루어졌다. 이러한 지역계획 및 시설배치이론들은 이용자의 도보권으로부터 시작되는 접근성(거리)을 주요기준으로 하고 있으며 그 내용은 다음과 같다.

<표 1> 도서관 이용에 영향을 미치는 요인

조사	조사 내용
Coughlin, Taibe, Stevens (1972)	· 필라델피아 공공도서관 7개 분관대상으로 조사 · 이용자의 연령과 경제적인 소득에 따라 도서관 이용율의 차이 · 특히 청소년과 노인, 저소득층의 이동거리에 민감함
Holt (1987)	· 자동차 사용의 증가로 인하여 충분히 주차공간의 확보 · 분관의 입지 - 쇼핑센터와 근접, 도로로 접근하기 쉬운 곳
김수영(1995)	· 교통이 편리해야 도서관의 이용율이 높음 · 도로로 접근하기 편리한 곳에 배치
허 선(2001)	· 도보와 대중교통의 이용이 편리 (이동시간 10-30분 적절) · 이동 소요시간이 짧을수록 도서관의 이용율이 높음
박인규 (2002)	· 복수 도서관의 선택이용의 주된 요인은 이동거리임

(2) 이용자의 이용행동 기준

공공도서관의 지역계획에 있어 이용자의 도서관 접근도에 따른 연구가 지속되고 있지만 최근 교통수단, 인터넷 및 이동통신의 발달에 따른 이용자의 거리에 대한 저항감이 많이 저하되었다. 이에 거리가 멀어지면 시설이용률도 떨어진다는 이론을 단순히 적용할 수 없게 되었으며, 시민의 공공서비스에 대한 요구도 더욱 복잡하게 되어 물리적 조건만을 적용하는 공공도서관 지역배치계획에는 한계가 있다고 본다.



<그림 1> 공공도서관 기능의 다양화

이에 현 공공도서관 지역계획의 기준 및 문제점을 확인하고 지역계획의 개념과 구성체계에 관한 연구와 공공도서관 지역배치계획의 물리적 기준과 이용자의 이용행동 기준의 분석을 통해 공공도서관 지역계획의 적용 과정을 제시한다.

2. 공공도서관 지역계획

2.1. 지역계획 개념과 필요성

현재 도시계획시설에 관한 규칙은 도서관 및 독서진흥법에서 제시한 내용보다 입지 선정에 적용할 수 있는 기준을 <표 2>와 같이 규명하고 있으나 다소 추상적인 윤곽만을 제시하고 있으며 내용이 매우 개괄적이다. 그러므로 공공도서관 입지 선

정시 사용할 수 있는 입지 선정 기준으로는 부족한 점이 많다. 또한 지방자치제의 시행으로 국가적 차원의 발전보다는 지역적 차원의 발전 및 개인의 삶의 질이 강조되었고 지역계획의 중요성이 강조되기 시작하였다. 즉, 일정 지역 내의 보다 나은 환경을 조성하고 주민의 복지를 향상시키기 위해 여러 가지 시설들을 공간적으로 배치하고 경제적, 사회적 발전을 극대화하는 계획이 중요한 연구대상이 되었다.

<표 2> 도시계획시설 기준

법령	내용
도서관의 결정기준 제 105조	<p>도서관 결정기준은 다음 각호와 같다.</p> <ol style="list-style-type: none"> <li>1. 지역의 특성과 기능에 따라 도서관의 적절한 계열화를 도모한다.</li> <li>2. 규모가 큰 도서관 또는 분관은 도심부에 결정하며, 이용자의 접근이 용이하고 위치를 확인하게 쉬운 곳에 설치한다.</li> <li>3. 규모가 작은 도서관이나 도서관의 분관은 대부분의 이용자가 도보로 접근할 수 있도록 근린주거구역 또는 지역단위로 설정한다.</li> <li>4. 지역별 이용인구에 따라 시민이 골고루 이용할 수 있도록 적정한 배치간격을 유지한다.</li> <li>5. 도심지에 설치하는 도서관은 이용자를 위한 주차장, 모형 등 부대시설을 확보해야 한다.</li> <li>6. 눈에 잘 띄이는 장소로서 대지가 평평하고 도로에서 출입이 편리한 장소에 설치해야 한다.</li> <li>7. 장래의 확장에 필요한 면적과 교통시설의 확대, 이동문고치의 운행, 및 조경을 위한 면적이 확보할 수 있는 규모로 한다.</li> </ol>

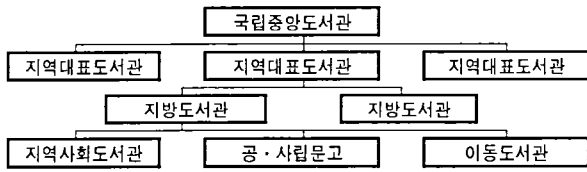
이러한 연구와 함께 공공도서관의 지역계획의 중요성이 거론되고 있다. 공공도서관의 지역계획이란 도서관의 신설 또는 분관 건립, 이동도서관 운영 등의 계획 시 지역에 대해 광범위한 조사와 분석을 통해 최적의 입지를 선택하고 향후 수립되어야 할 운영방침에 관한 과정을 말한다. 우리나라의 경우, 체계적인 도서관 계획이 수립되지 않고 양적인 팽창에 치중하고 있으며 서비스 질의 향상 및 서비스 활성화에 대한 관심이 부족한 실정이다. 그러므로 지역 주민이 도서관을 쉽게 이용할 수 있도록 적절한 위치에 봉사 거점망을 형성하고 이 거점망들을 대상으로 단일 공공도서관 시스템을 구축하는 공공도서관 지역계획을 수립하는 것이 바람직 할 것이다.

2.2. 지역계획 목적과 구성체계

공공도서관은 봉사대상지역의 규정, 인구분포, 문화시설 및 기업체의 유형, 자연적 및 인위적 지역경계와 지형 등 지리적 영향을 많이 받고 있고, 타 도서관과는 달리 이용자 계층도 다양하여, 지역에 따라 1개 도서관만으로는 공공도서관의 목적을 충분히 수행하기 매우 어렵다. 따라서 도서관 봉사력이 미치지 못하는 지역에 대하여 <그림 2>와 같은 도서관 봉사협력망 형성을 통하여 분관, 분실, 이동도서관 봉사영역의 확대를 유도하며 지역의 특성 등을 고려하여 분관 및 봉사거점의 적정위치를 선정하고 유효봉사 권역설정을 통하여 보다 효과적

1) 손정표, 대전권 공공도서관지역계획에 따른 연구 : 중앙관과 분관 봉사권역을 중심으로, 충북대학교 도서관학과 창립십주년기념논문집, 1984, p.53

인 서비스를 가능하게 하자는데 있다.<sup>2)</sup>



<그림 2> 도서관 협력망 구성도

이러한 지역계획은 지역구조에 따라 좀 더 효율적인 봉사단 위 조직망의 형성을 통해 봉사권 확대의 필요성을 요구하게 되는데 그 구성체계는 <표 3>과 같다. 이러한 효율적인 도서관 봉사를 위해 지역 중앙관, 지역분관 및 이동도서관이 상호협력 하면서 광범위한 서비스를 제공하게 된다.

<표 3> 공공도서관 지역계획의 형태

구분	구성체계	형식	기능 및 특징
기본형		망상형	·일반적 시설계획에서의 도서관 지역계획 형식 ·도서관 상호관의 협력체계 없음
		초보형	·자립성을 갖지 못하는 원초적인 네트워크 ·각 분관은 전연적인 중앙관의 원조를 받음
		단계적 협력지도형	·자립성을 갖춘 분관이 형성 ·분관 상호간의 횡적 협력관계 없음
구성		평면적 연휴협력형	·공공도서관의 전형적 형식 ·분관의 서비스가 확대되고 자립적 활동가능 ·네트워크내의 전 도서관 협력관계 유지
		지방분권적 협력형	·평면적 연휴협력형의 광역적 적용 형식 ·영국 농촌지역이나 미국의 대도시에서 사용
중앙관		사무관리부문 (HQ)분리형	·중앙관의 사무관리부문을 분리 ·중앙관의 인사, 재정, 교육, 홍보등의 업무분리 ·중앙관 본래의 순수한 도서관 서비스 제공
분화형		센터업무 분담형	·복수의 중앙관 설치하여 중앙관의 기능을 분담 ·중앙관이 다소 크지 않더라도 복수로서 나누어 설치하여 편리성이 높음
분관의		분관등급 분리형	·분관의 등급 분류하여 배치하는 형식 ·지역의 특성에 부합하는 등급의 도서관 설치 ·한정된 재정을 유효하게 사용
다양화		지역 중앙관 설치형	·중앙관과 분관의 중간규모의 지역 도서관 설치 ·중앙관의 업무 일부를 분담 ·각 지역 내의 분관군과 보다 긴밀한 상호관계

(■-중앙관, ◎-지역 중앙관, ●-분관)

### 3. 공공도서관 지역계획 기준

우리나라 공공도서관계 도서관법을 보면 공공도서관 분관에 대한 기준이 제시되어 있지 않을 뿐 아니라. 외국의 경우에도 학자들에 따라 조금씩 그 견해를 달리하고 있어 한 마디로 그 기준을 제시하기 어렵다. 그러나 공공도서관 분관의 지역배치 계획 대체로 도서관의 목표, 인구분포 상태, 자연적·인위적인

- 2)이효성, 공공도서관 분관의 네트워크의 규모 계획에 관한 연구, (홍익대학교 건축공학과 석론, 2001, p.13~14
- 3)이상호·공순구, 대도시의 공공도서관 네트워크 구성에 관한 연구, 지역 도서관 네트워크 구성에 관한 연구, 한국실내디자인학회논문집 25호, 2003. 12

지역경계, 특수지역의 사회·경제적 요소, 이용자의 의식 등 여러 가지 요소에 의하여 결정된다.

따라서 본 장에서는 공공도서관 지역계획을 위한 기준으로 크게 유효봉사대상인구수, 유효봉사권역, 접근성, 생활권, 지역 중심시설의 물리적 기준과 이용자의 행동유형 기준으로 나누어 공공도서관 분관의 지역배치계획 기준을 살펴보고자 한다.

#### 3.1. 물리적 기준

##### (1) 유효 봉사대상인구수

각국의 학자들의 1관당 봉사대상인구수를 살펴보면 다음과 같다. 먼저 미국의 경우 로스앤젤레스의 공공도서관 설치 기준에는 25,000~50,000명에 대한 분관 규모 기준을 제시하고 인구 30,000명 이상의 경우에는 분관을 증설해야 한다고 한다.

일본의 사회교육심의회 시설분과회 도서관전문위원회가 1972년에 마련한 「공공도서관의 바람직한 기준」에 보면 봉사인구 10,000~25,000명에 대한 분관 규모기준을 제시하고, 인구 30,000명 이상의 경우에는 분관을 증설한다고 되어 있다. 이상의 여러 기준들을 살펴보면 대체로 중앙관 및 대분관은 50,000명당 1개관, 보통규모의 지역사회 분관은 20,000~30,000명당 1개관, 소분관은 10,000~20,000명당 1개관을 적정기준으로 제시하고 있다.

하지만 우리나라의 손정표 교수는 주택지역 분관의 봉사인구를 80,000~100,000명을, 보통규모의 분관은 50,000~60,000명, 소분관은 봉사인구를 20,000~30,000명으로 제안하였다. 이는 국내 대도시의 주택지역의 경우 대체로 인구밀도가 15,000~20,000명/km<sup>2</sup>정도로 나타나기 때문에 외국의 공공도서관과 비교해 볼 때, 미국 25,000~30,000명 정도의 기준에 해당되며, 도서관 상호간의 거리가 지나치게 근접하게 되어 비경제적인 배치가 된다. 1인당 독서량에서도 미국, 일본과 큰 차이를 보일 뿐만 아니라 사회, 경제적 요고를 고려하여 볼 때도 손정표 교수의 제안이 현실적으로 적합한 기준이 될 수 있다고 본다.

##### (2) 유효봉사권역

공공도서관의 유효봉사권역에 대한 학자들의 견해나 조사된 결과 및 기준 등을 살펴보면 다음과 같다.<sup>4)</sup>

<표 4> 공공도서관의 유효봉사권역의 기준 및 제안 - 1

국가	기준 및 제안자	유효봉사권역
일본	北島武彦 제안	0.5~1km
	中村初雄 제안	중앙관:1.0~1.5km 분관:0.8~1.2km 이동 도서관 : 0.5km
	荻原壽一郎 조사	중앙관-학생내관자 전체의 70%가 1~1.3km 성인내관자 전체의 70%가 1~1.8km 분관-학생내관자 전체의 70%가 0.65km 성인내관자 전체의 70%가 0.38km
	일본도서관협회 시설위원회	1.5km 이내
	神野清秀	1.0km 이내

- 4)이효성, 공공도서관 분관의 네트워크의 규모 계획에 관한 연구, 홍익대학교 건축공학과 석론, 2001, pp.91~95 개인용

<표 4> 공공도서관의 유효봉사권역의 기준 및 제한 - 2

국가	기준 및 제안자	유효봉사권역
미국	Coughlin 제안	성인:1.07~1.89km, 아동:0.90~1.71km
	L.Martin 제안	1 mile (1.6km)이하
	J.L.Wheeler, A.M.Githens 제안	1 mile (1.6km)이하
	Bowler 제안	1~1.5 mile (1.6~2.4km)
	미국도서관협회	1~1.5 mile (1.6~2.4km)
	Los Angeles시 조사	1~1.5 mile (1.6~2.4km)
San Francisco 기준	1.5~2 mile (2.4~3.2km)	
한국	손정표 제안	중앙관:1.0~1.5km 지역사회분관:1.0km 소분관:0.5~0.8km

각 선행연구를 종합해 보면, 지역 중앙관의 봉사반경은 1.5km, 분관의 봉사반경은 1.0km, 소분관의 봉사반경은 0.7~0.8km의 수준이 적정하다고 볼 수 있다. 이에 본 연구에서는 위의 기준에 따라 각 지역구의 지역계획 시 필요한 공공도서관의 산출시 이용하고자 한다.

### (3) 생활권

공공도서관 시스템은 각 규모 및 기능에 따라 생활권<sup>5)</sup>별 배치되는 도서관의 종류가 다르다. 공공도서관 시스템 상에서 가장 큰 규모에 속하는 지역 중앙관은 봉사대상 지역의 대생활권, 분관은 중생활권, 소분관은 소생활권 내에 적절히 배치되어 이용자의 편의를 도모해야 하며 특히 공공도서관은 주민의 일상생활 동선과 같은 선상에 위치시켰을 때 도서관의 활성화 될 가능성이 크기 때문에 주민의 심리적·물리적 경계인 생활권 내에 공공도서관을 건립하도록 한다.

생활권 계획을 바탕으로 한 공공도서관의 지역계획은 다음과 같은 이유에서 적용될 수 있다.

첫째, 도서관 지역계획 시스템 구축시 지역 중앙관, 분관, 분실, 이동도서관 등은 지역의 규모에 따른 계층적인 구분의 기초가 되기 때문에 직접적인 자료를 제공할 수 있다.

둘째, 생활권 계획 기준은 인간적인 측면을 고려하고 주거생활의 편의를 도모하기 위한 계획으로 이용자의 요구 정도에 따른 이용자 중심의 공공도서관 건립계획을 수립할 수 있는 자료를 제공한다.

셋째, 생활권 계획에서는 특성이 유사한 시설을 인접하게 함으로써 주민의 시설 복합이용으로 인한 편의성 제공과 금전적인 효과를 얻을 수 있게 한다.

그러므로 생활권 계획은 공공도서관 지역계획의 기초가 되며 이를 활용하여 매우 과학적이고 체계적인 계획을 수립할 수 있을 것이다.

### (4) 접근성

분관은 주민 누구나 이용할 수 있는 커뮤니티 공간으로 입지 선정시 주민의 접근성은 중요한 입지 조건이 된다. 지역사회 공간으로서 주민이 가장 편하게 도달 할 수 있도록 분관은 도보로 접근 가능한 곳에 위치하는 것이 가장 바람직하다.<sup>6)</sup>

5)고승호, 도시생활권 개념고찰과 계획모형 설정에 관한 연구, 청주대학교 논문집, 1983, 16, pp.263-309

우리나라의 보행거리에 따른 대중교통 이용율의 차이에 관한 연구결과를<sup>7)</sup> 보면 보행거리 400~500m 혹은 6분 내외의 접근시간 지점 (440~460m)에서 대중교통 이용율이 갑자기 낮아진다는 것을 발견하고 대중교통 정류장은 보행 접근 거리 내에 배치되어야 한다고 주장하였다. 그러므로 공공도서관은 인구가 밀집된 곳에 위치하여 도보로 접근하는 이용자의 편의를 극대화하고 대중교통으로 접근하는 이용자를 위해서도 대중교통 정류장으로부터 보행거리 400~500m 내에 위치하도록 하는 것이 바람직하다고 볼 수 있다.

### (5) 지역중심시설

공공시설의 입지 특성인 동시 입지 분석(co-location analysis)을 주장한 White<sup>8)</sup>는 공공시설 상호간의 입지적인 연관성에 관한 연구에서 상호간 입지적 연관성이 강한 시설들을 인접하게 입지시키면 다양한 집적 이익이 창출되고, 시설이 용지와 공급자 모두에게 이익이 된다고 주장하였다. 이는 서비스 선택의 폭을 넓힐 수 있으며, 1회 다목적 통행이 가능해져 교통비 절감의 효과와 서비스 공급자의 입장에서도 운영비용의 절감과 교통, 통신 네트워크의 향상을 가져올 수 있다고 설명하였다.

그러므로 공공도서관을 상호간 연계성이 강한 지역의 중심시설과 인접하게 입지시켜 공공도서관 이용률을 증가시키도록 한다. <표 6><sup>9)</sup>은 지역의 중심 시설들의 이용·이용 반경권을 제시한 것이다.

<표 6> 지역 중심시설 이용자 평균 이동 거리

시 설	시설의 도보 이용 (m)
초등학교	400
중학교	800
고등학교	1,200
동사무소	600
시 장	600

## 3.2. 이용자의 이용행동

물리적 기준을 바탕으로 한 공공도서관 분관의 배치 계획의 주된 시점은 이용자의 이동 거리에 있다고 볼 수 있다. 이것은 지역주민 모두에게 공평하게 가능한 한 많은 자료들을 무료로 제공한다고 하는 공공도서관의 기본이념에 충실한 것이지만 최근의 사회상황에 대응할 수 있는 것인가에는 다소 의문점이 생길 수 있다고 본다. 인터넷과 휴대폰 등의 모바일 수단의 일상적 증가로 인한 개인의 사회접촉의 증가와 교통수단의 발달로 인해 가깝다라고 하는 감각적인 거리는 날로 확산되고 있다.

6)김수영, 환경적 요인이 공공도서관 이용에 미치는 영향에 관한 연구 : 도서관의 입지를 중심으로, 성균관대학교, 문헌정보학과, 1995

7)김성희, 이창무, 안건혁 대중교통으로의 보행거리가 통행수단선택에 미치는 영향, 국토계획, 36(7), pp.297-307

8)White, A. "Accessibility and public facilities location." Economic Geography, 55, 1979, pp.18~35

9)토지개발공사, 주택단지 계획지표 설정에 관한 연구, 서울 주택공사, 1988, pp.200-433

이러한 인식의 변화에 따라 도서관 이용자들도 단순히 가까운 거리에 위치한 도서관을 선호하는 경향도 변해간다고 할 수 있다. 또한 도서관 평생학습의 기대도 높아져 공공도서관의 복합화 및 특성화에 대한 반향은 쇼핑과 산책 뒤에 생각나서 들르게 하는 일시시설의 상태에서 처음부터 방문하는 것을 목적으로 하는 목적시설로의 변화를 요구하게 되었다.

이러한 변화는 도서관내의 장기 체재화, 책뿐만 아니라 신문, 잡지, AV자료 등 같이 이용하는 복합이용, 가족이용의 증가 등의 형태로 나타나게 된다. 이는 공공도서관 이용자의 의식 및 행동유형에 의한 것이라 할 수 있으며, 지역 계획의 물리적 기준을 근간으로 하여 건립될 공공도서관의 기능 및 특성화에 대한 요구도를 나타나게 된다.

<표 7> 이용자의 행동유형에 따른 분석내용

고려항목	이용자의 이용행동 형태
방문전 위치	생활권 내·외, 복수 도서관 이용
방문자의 속성 및 동반인원 구성	직업남성, 주부, 학생, 아동, 고령자 및 유아동반 등
이용교통수단	도보, 대중교통, 자가용 등
이용목적 / 체재시간	단순 대출형, 대출 체재형, 독서 체재형, 독서의 체재형
사회교육 프로그램 요구	취미/창업, 언어/어학, 독서/상담, 컴퓨터 등
이용자의 이용의식	자료의 충실, 도서관 분위기, 지역시설과의 거리, 도서관 사용의 익숙함 등

<표 8> 도서관내에서의 이용목적 및 체재시간에 따른 유형

이용행동	이용목적	이용형태
단순 대출형	도서반납만을 하기위해	단순한 도서반납만을 위한 목적으로 도서관을 찾는 행위
대출 체재형	반납과 함께 대출도 하기 위해	도서의 반납과 함께 대출을 위해 잠시 도서관내에 체재하면서 대출도서를 찾는 행위
독서 체재형	책을 읽기 위해, 신문·잡지·AV 열람을 위해, 정보를 얻기 위해	독서 및 신문·잡지 등을 읽는 행위 또는 비디오나 음악 감상, 정보를 얻는 목적으로 장시간 도서관내에 체재하는 형
독서의 체재형	가족과의 동반이용 및 좌석점유, 기타	아동의 도서관 이용 때문에 같이 동반한 가족의 이용행위 및 식사행위와 시간 보내기, 또는 독서 이외에 공부 등의 목적으로 장시간 독서실 등을 이용하거나 만남의 장소로 이용하는 행위

해당지역의 이용자 특성을 고려하지 못한 채 단순 대출, 열람 형태의 도서관 프로그래밍은 도서관의 이용률을 감소시키며 서비스 내용의 중복 제공으로 인한 이용의 편중과 함께 이용자 편중이라는 공공시설 본래의 기능으로서 바람직하지 못하다고 할 수 있으며, 지역 공공도서관이 모두 같은 책을 동시에 구입하는 것은 장서의 관리나 비용적인 측면에서 볼 때 매우 비효율적인 것이라 할 수 있다.

따라서 공공도서관 분관의 지역계획은 전문적인 지역배치계획의 물리적 기준과 해당 지역 이용자의 이용행동 기준과 함께 조사되어야 하며 이는 지역 중앙관과 연계한 분관의 적절한 배치, 기능 및 규모에 대한 이용자의 요구도를 반영하는 기준을 제시하게 된다. 또한 지역 중앙관과의 새로운 지역계획 시스템 체계를 구축하여 지역 도서관 효용의 범위를 넓힐 수 있다.

### 3.3. 분석의 종합

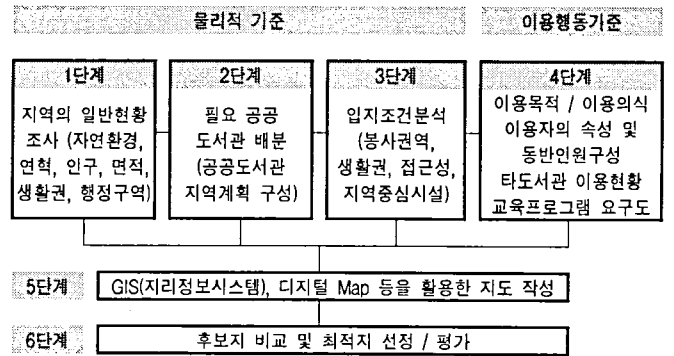
앞에서 제시한 공공도서관 지역배치계획 시 고려해야 할 기준과 내용을 정리하면 다음 <표 8>와 같다.

<표 9> 공공도서관 지역계획 기준

기준	기능	조건 내용
물리적 기준	유효봉사 대상인구수	· 인구수에 따른 산출기준 · 봉사반경 고려
	유효봉사 권역	· 지역중앙관: 1.5km · 소분관: 0.7~0.8km · 지역분관: 1.0km
	생활권	· 생활권 별 공공도서관 배치 - 대상권: 지역중앙관 - 중생권: 중규모 분관 - 소생권: 소분관, 이동도서관
	접근성	· 높은 인구밀도 · 대중교통 정류장 분포 - 주요간선도로의 교차점 - 대중 교통이용 정류장: 500m
이용자의 행동유형 기준	지역중심 시설	· 지역 중심시설과 인접한 위치 - 초등학교: 400m / 중학교: 800m / 고등학교: 1,200m / 시장, 상가 및 동사무소: 600m
	이용자의 행동유형 기준	· 방문전 위치 (생활권 내·외, 복수 도서관이용) · 지역 이용자의 도서관 이용목적 / 체재시간 · 이용자의 속성 (성별, 연령, 직업, 동반인 등) · 이용 교통 수단 · 이용자의 이용의식 · 지역사회 교육프로그램의 요구도

## 4. 공공도서관 지역계획 과정

앞에서 제시한 공공도서관 지역계획 기준을 중심으로 다음과 같은 진행과정 하에서 공공도서관 분관의 최적 배치안을 선정하며 그 진행과정은 <그림 4>와 같다.



<그림 4> 공공도서관 지역계획 기준에 따른 지역배치선정 과정

<그림 4>에서 제시한 내용을 토대로 공공도서관의 지역계획의 과정을 설명하면 다음과 같다.

첫째, 봉사대상 지역의 일반적인 현황을 조사한다. 지역사회의 자연적 환경, 지역의 연혁, 행정구역, 생활권 경계 그리고 인구 및 면적 등을 조사하며, 지역의 연혁으로는 그 지역 변모 사항이나 지역의 역사적 특징을 파악하고 앞으로 수행될 도시계획을 조사하여 지역의 발전 상황도 살펴본다. 행정구역 및 생활권 경계를 살펴봄으로써 봉사대상 지역의 행정과 생활의 경계 및 주민의 일상생활 동선을 파악하도록 한다. 인구 및 면적을 조사하여 봉사 대상 지역의 잠재 이용자수와 봉사영역을 파악하도록 한다.

둘째, 앞에서 살펴본 지역의 일반 현황 및 특성으로부터 그 지역에 필요한 공공도서관 수를 산출한다. 지역 주민이 쉽게 도서관을 이용할 수 있도록 단일 규모의 지역 도서관뿐만 아니라, 분관 및 이동도서관을 운영하도록 하며 각 도서관들이 하나의 행정구역 안에서 단일 시스템으로 역할을 다할 수 있는 기반을 마련한다.

셋째, 지역의 배치조건을 분석한다. 우선 지역의 생활권 경계를 조사하여 건립될 도서관의 규모 및 기능에 따라 도서관이 속하게 될 생활권을 결정한다. 인구밀도가 높은 곳은 잠재 이용자가 많을 곳이므로 우선순위 후보지로 선정하며 지역 중심 시설 학교, 동사무소, 시장 및 상가의 이용반경을 조사하여 각 반경이 가장 많이 중첩되는 곳을 좋은 입지로 선정한다. 지역의 지하철 노선, 주요 간선도로, 버스 및 마을버스 정류장 등 해당 지역의 교통 현황을 조사하여 이용자가 교통의 불편함 없이 도서관을 이용할 수 있는 곳을 입지로 선정한다.

넷째, 배치조건 분석과 함께 도서관 이용주체의 도서관 이용 목적, 이용자의 속성, 동반인원 현황, 타도서관 이용현황 등, 해당 지역 이용자의 이용구조를 분석하여 해당 지역에 필요로 하는 공공도서관 분관의 스페이스 프로그램, 기능, 규모 및 부속시설 등을 계획한다.

다섯째, 위에서 조사한 내용을 바탕으로 입지 선정에 사용될 지도를 제작한다. 입지 선정시 빠져서는 안 될 중요한 정보가 바로 공간정보로 최근에는 GIS(지리정보시스템)를 이용하여 입지를 결정하는 사례가 증가하고 있다. GIS는 기존의 통계자료와 속성자료에 대한 통합분석이 가능한 시스템으로 입지 선정의 결정의 폭을 넓혀주고 지역배치계획의 객관성을 확보할 수 있어 바람직한 배치결정 과정을 정확하고 다양하게 표현하도록 하여 지역계획의 과정을 시각적으로 확인할 수 있도록 한다.

여섯째, 선정된 후보지를 서로 비교하여 그 가운데 가장 적절한 지역계획에 의한 배치 및 입지를 평가한 후 최종적으로 결정된 공공도서관의 최적지를 분석하여 지역계획의 장·단점을 평가하도록 한다.

## 5. 결론

공공도서관의 역할의 중요성이 부각되고 있는 반면 우리나라의 공공도서관의 수와 서비스의 수준은 이용자들의 기대에 크게 못 미치고 있다. 이에 도서관 증설의 필요성이 대두되고 증설안들이 계획되지만 도서관 건립과정에서 구체적인 기준이 미비하며, 공급자 위주의 양적인 성장에만 치우쳐 지역 공공도서관으로서 이용자들에게 실질적인 서비스 제공을 하지 못하고 있다. 특히 해당 지역의 특성, 현황 및 지역 이용자의 특성을

파악하지 못한 채 공공도서관이 건립되면서 서비스 중복 및 배제 지역이 발생하였고 그 결과, 예산낭비를 초래하게 되었으며, 잘못된 공공도서관의 배치는 잠재적인 이용자에게 서비스를 제공할 기회를 상실한다는 문제점이 발생하였다.

본 연구는 이러한 요구에 부응하며 이용자를 고려한 체계적인 공공도서관의 지역계획 기준을 제시하는 것으로 다음과 같은 결론을 도출할 수 있었다.

첫째, 공공도서관에 있어 지역 계획이란 봉사력이 미치지 못하는 지역에 대하여 그 영역 확대를 목적으로 분관, 분실, 이동도서관 등의 봉사단위 조직망 형성과 이의 체계적인 배치를 일컫는다. 이에 지역 주민이 도서관을 쉽게 이용할 수 있도록 적절한 위치에 봉사 거점망을 형성하여 도서관 서비스 이용의 효율성과 형평성을 고려해야 한다.

둘째, 공공도서관의 지역계획 기준으로 생활권을 바탕으로 한 지역적 특성의 물리적 기준을 바탕으로 하여 분관 및 봉사 거점의 적정위치를 선정하고 유효봉사권역 설정을 통하여 보다 효과적인 서비스를 가능하게 함으로써 이용자에 대한 서비스의 형평성과 이용의 극대화를 목표로 봉사권역 밖의 주민수를 최소한으로 하여 최대의 서비스를 가능하도록 한다.

셋째, 평생학습에의 기대, 교통 및 통신의 발달로 인해 도서관 이용자의 감각적인 거리감은 날로 감소되어 가고 있다. 또한 목적시설로서의 도서관 기능의 변화와 이용자층의 이용의식 변화로 인한 도서관 지역 이용자층에 관한 연구와 조사를 통한 지역계획의 기준을 제시하여 지역 주민들에게 실질적으로 필요로 하는 도서관 시설과 서비스를 제공해야 한다.

## 참고문헌

1. 이효성, 공공도서관 분관의 네트워크와 규모계획에 관한 연구, 석사학위논문, 홍익대 대학원 건축공학과, 2001
2. 김정희, 공공도서관의 이용자 행태분석에 의한 공간구성 유형에 관한 연구, 석사학위논문, 홍익대 대학원 건축공학과, 2002
3. 이상호, 정보환경 패러다임에 기능하는 공공도서관 건축의 방향, 국회도서관보 Vol.34 No.3, 2001
4. 이진영, 공공도서관 운영론, 아세아문화사, 2001
5. 한국도서관통계, 한국도서관협회, 2003
6. 김효숙, 공공도서관 지역계획에 관한 연구, 석사학위논문, 중앙대학교 교육대학원 사서교육전공 2001
7. 박인규, 공공도서관의 이용행동에 관한 연구, 대한건축학회논문집, 계획계 19권 1호 (통권 171호), 2003
8. 박인규, 공공도서관 이용행동에 관한 연구(2), 대한건축학회논문집 계획계 19권 10호 (통권 180호), 2003
9. 박영배, 지역사회 공공도서관의 건축 계획적 연구, 석사학위논문, 조선대 대학원 건축공학과, 1981
10. 허 선, 서울시 공공도서관 이용과 접근성 현황 조사, 시민과 도서관 제2권 제1호,