

수직형 복합상영관의 퇴장공간에 관한 연구

A study on the Exit Areas in Vertical Type of Multiplex Cinema

이미숙* / Lee, Mi-Suk

곽재훈** / Kwak, Jae-Hoon

한혜련*** / Han, Hae-Ryon

Abstract

This dissertation is focalized on examining research on the actual condition and problem in the exit-space-form of Multiplex Cinema and mutual relation of user and finding more efficient and reasonable project method through valuation of design elements which the user can feel.

In result, 4 place which is newly opened after 1990's is analyzed in Seoul.

It is researched that Many user feel inconvenience and discomfort when they recognize exit-space. In order to improve itthey want to feel at ease naturally with light-embedded sign and landscape space.

The exit-space should be recognized that it is a part of cinema which have to be developed and planed for the inner part of cinema and security of user. Not death-space.

키워드 : 복합상영관, 퇴장공간

1. 서론

1.1. 연구의 목적 및 의의

영화관은 약 100년 동안 큰 변화 없는 기본형태의 역사를 유지해 오다가 90년대에 들어서면서 내·외부 공간에 큰 변화를 나타내기 시작하였다.

이는 1990년대 이후 대기업들의 영화산업 진출에 따른 시설 경쟁과 프린트별수 제한 폐지에 따른 기존 단일관 형식의 영화관에서 대규모 상영관을 갖는 복합상영관으로의 변화 발전에 기인한 것으로 볼 수 있다.

따라서 예전의 단일관과는 달리 현대의 영화관은 서민들에게 가장 친숙하게 접할 수 있는 문화공간으로써의 다양한 사회·문화적 요구를 수용하는 곳으로 자리잡고 있다.

또한 서울 종로에 국한되었던 개봉 영화관들이 신촌, 강남에 까지 급속도로 확산되어 영화 선택의 폭을 넓히고, 관객 확보를 위해 시설 확충, 첨단 장비 도입등 적극적인 투자가 따르게 되었다.

그러나 그 결과 현재의 영화관들은 주로 극장의 외형, 상영관의 음향 설비등은 이전보다 모든 면에서 크게 신장된 반면, 관람객들이 가장 많이 이용하는 대기공간, 퇴장공간에 대한 배려는 여전히 부족한점을 볼 수 있다.

퇴장공간은 순식간에 빠져나오는 관객들을 효율적으로 분산시키기 위해 동선계획 및 공간 배려를 하고 있지만 관객들에게 만족감은 주지 못하고 있는 실정이다. 따라서 본 연구에서는 수직형 상영관의 퇴장공간 구성방식과 관객과의 상호관계를 객관적으로 규명해 봄으로써 현 실태와 문제점을 도출하고 관객들이 느끼는 디자인적요소에 대한 평가를 통해 보다 효율적이며 합리적인 퇴장공간의 계획 방법을 찾는 데 주안점을 두었다.

1.2. 연구의 범위 및 방법

본 연구는 1990년대 이후 개관한 10개의 수직형 영화관¹⁾을 대상으로 기초분석 하였으며, 연구대상 가운데 이용객 빈도가 높은 서대문구 창천동의 A극장, 중구 충무로의 D극장, 중구 초동의 M극장, 종로구 관수동의 S극장을 대상으로 퇴장공간 현황과 동선체계에 대한 사례조사를 실시하였다. 현장 방문은

* 정회원, 한성대학교 일반대학원 석사과정

** 정회원, 한성대학교 일반대학원 석사과정

*** 이사, 한성대학교 실내디자인전공 교수

1)1990년대 이후 복합영화관 중에서 서울극장, 대한극장, 시네코아, 씨네 플렉스 녹색, 키노, 아트레온, 씨네씨티, 중앙시네마, 명보프라자, 스타식스

2004년 4월1일부터 4월20일까지 이용객의 빈도가 높은 주말을 이용하여 조사하였다. 조사대상 상영관의 동선체계를 통해 퇴장동선을 파악하고 퇴장공간의 디자인적 요소가 이용객들에게 미치는 영향을 설문을 통해 조사하여 퇴장공간의 효율성 및 각 공간의 개선방향을 제시한다.

2. 복합영화관 공간구성 및 퇴장공간

2.1. 복합영화관의 공간구성의 특징

현재 영화관은 공간구성에 따라 <표 1>와 같이 수직형 구성과, 수평형 구성, 수직·수평형 구성의 세가지 방법²⁾에 따라 공간구성을 하고 있다.

<표 1> 상영관의 공간구성

	공간구성	공간구성 특징	대지특성
수직형	상영관들을 상하로 중첩시킨 구성	- 계단, EV, ES 등의 수직 동선을 이용하여 접근 - 상영관의 크기나 배치의 변화가 어렵다. - 화장실, Concession, 대기공간이 소규모로 층별 분산 - 상영관별 영사실이 필요	- 기존의 단일 대형관의 개조시 나타나는 구성 - 오피스 형태의 구성
수평형	같은 층에 상영관들이 위치한 구성	- 상영관의 크기나 배치가 다양하게 구성 - 화장실, Concession, 대기공간이 집중 - 영사실들을 수평으로 연결해 적은 인원으로 관리가 가능	- 쇼핑센터나 위락 시설과 연계되어 건설
수직·수평형	수직형과 수평형을 조합한 구성	- 수직형과 수평형의 장단점을 보완하여 구성	- 중규모의 건물 규모

2.2. 복합영화관 퇴장공간의 변화와 기본 요소

영화관의 공간 개념은 100여년동안 한 개의 상영관에 입·퇴장이 동시에 이루어지는 하나의 대기공간을 가지는 개념으로 유지되어 왔으나 현재의 상영관은 복합시설로써 공간의 내·외 부적으로 많은 변화가 생기게 되었다.

영화관의 기본 공간구성은 크게 입장영역, 대기영역, 관람영역, 퇴장영역으로 나눌 수 있으며 이중 퇴장영역과 입장영역은 교차되기도 한다.

이 영역의 구분은 영화관의 복합화 되어짐에 따른 각 공간이 영화관에서 차지하는 구성의 비율이 각 영화관마다, 시대의 흐름에 따라 변화하고 있다.

과거 단일 극장에서 복합상영관으로 일련의 과정을 거치면서 변화된 퇴장공간을 살펴보면, 과거 극장의 경우 입·퇴장 분리 상영시간 전후에 의한 분리였기 때문에 어떠한 공간적 분리도 찾아볼 수 없었다. 또한 입·퇴장 공간과 대기 공간이 동일 공간을 공유했기 때문에 상영전·후의 혼잡이 극도에 달했다.

2)나연중, 멀티플렉스 영화관의 공간구성에 관한 연구, 건국대 학사학위 논문, 2001.

<표 2> 상영관의 기본공간 구성

구분	구성요소	비고
입장영역	외부공간, 매표소, 음식점, 로비, 복도, 계단, 엘리베이터	최근에는 그 구분이 모호해지는 경향을 보이고 있다.
대기영역	화장실, 매점, TICKETING, 흡연실 등	
관람영역	관람석, 스크린, 영사실, 기계실 등	다수의 상영관으로 이루어짐.
퇴장영역	복도, 계단, 엘리베이터, 에스컬레이터 등	입장영역과의 구분이 일반적임.

이후 복합 상영관은 문제의 심각성을 인식, 동선 분리를 시도하게 되어 입·출구 분리 또는 상영관을 중심으로 전 출입 후 퇴장 형식으로 취하게 된다. 전자의 경우, 입구와 출구만을 달리 했을뿐 여전히 입 퇴장공간이 교차하므로 큰 실효를 거두지 못하였고 후자의 경우, 처음으로 입·퇴장 공간이 명확하게 구분되었지만 좁은 복도와 삭막한 계단, 화장실에 대한 배려 실증으로 대기 공간으로의 역류 현상을 야기시키며 여전히 퇴장 동선을 효율적으로 해결하지 못하는 경향이 있었다.

2.3. 퇴장공간 요소 간 연결 방식에 따른 분류

복합상영관의 퇴장 동선 및 공간 구성은 퇴장 공간 요소간 연결 방식에 따라 직접 연계형, 복도코어 연계형, 복도 코어 조닝형, 대기공간 연결형³⁾과 같이 분류 할 수 있다.

(1) 직접 연계형 : 상영관 출구에서 직접 퇴장코어와 연결시키는 방법을 말한다. 퇴장 동선 만족도가 낮으며 외부로 직접 연결시 화장실에 대한 배려 부족과 공간인지에 대한 문제점 또한 나타나고 있다. 예) 메가박스, 명보극장 외 수직형 상영관

(2) 복도 코어 연계형 : 상영관 출구에서 긴 복도를 이용하여 퇴장 코어와 연결하는 방식을 말한다. 다수의 상영관이 공유하게 되는 복도는 평면 계획상 다소 길어지게 되며 복도가 퇴장시 완충 공간의 역할을 하게 되며, 화장실, 계단 등 퇴장 코어와 연계가능성이 높다. 예) 강변 CGV

(3) 복도 코어 조닝형 : 복도 코어 연계형에서 나타난 긴 복도로 인해 연장된 퇴장 동선을 단축시키기 위해서 복도와 연계한 퇴장 코어 조닝형은 동선이 짧아지고, 동선 분산의 효과가 있지만 다소 미약하며 퇴장 방향과 동일방향에 퇴장 코어가 설정되었을 때는 퇴장동선에 저해요인으로 작용되고 있다. 예) MMC



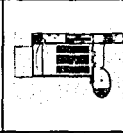





(4) 대기공간 연결형: 퇴장시 많은 인원을 공간적으로 여유가 있는 대기 공간으로 유입시킨 후 설정된 퇴장 코어와 연결하는 방식을 말한다. 가장 최근에 많이 시도되고 있는 방법으로 입·퇴장 동선의 완전 분리보다는 대기공간의 중성적 특성을 이용하여 동선을 처리하는 방식을 말한다.

예)대한극장, 아트레온, 서울극장

3)이형석, 1990년대 이후 국내 멀티플렉스 영화관의 현황 및 건축공간 구성방식에 관한 연구, 한양대 학사학위 논문, 2000.

2.4. 사례의 일반적 특성 및 개요

<표 3> 조사대상 영화관의 특성과 개요

	A 극장	D 극장	M 극장	S 극장
개관일	2003년	2001년	1994년	2003년
주 소	서울시 서대문구 창천동 20-25	서울시 중구 충무로 4가 125	서울시 중구 초동	서울시 종로구 관수동 29-7
연면적 (㎡)	12,088	8,687	6,076	13,008
규 모	지하4층 지상15층	지하1층 지상8층	지하4층 지상7층	지하층 지상7층
상영관수	9개관	8개관	5개관	11개관
수용인원 (좌석수)	2,319	2,469	1,565	4,642
주 퇴장 공간	계단, 엘리베이터	계단, 엘리베이터, 에스컬레이터	계단, 엘리베이터	계단, 에스컬레이터
S도 면				
외 관				

2.5. 대상 극장의 실태 및 퇴장공간의 특성

(1) A극장



<사진 1> <사진 2> <사진 3> <사진 4>

A극장은 예전 신영극장 자리에 2003년 신축한 건물로써 다른 극장과 달리 전면 유리창으로 되어있으며, 설계계획에서 퇴장공간을 배려하여 상영관 양쪽에 퇴장공간을 두어 영화 상영 후 퇴장하는 이용객들의 병목현상을 줄이고 있었다.

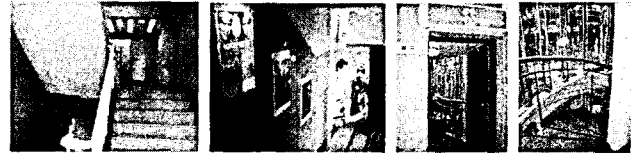
(2) D극장



<사진 4> <사진 5> <사진 6> <사진 7>

D극장은 중앙 에스컬레이터<사진 6>를 중심으로 좌측은 상영관, 우측은 휴게공간으로 공간을 분리하여 이용객들로 하여금 동선의 분리를 주었다. 퇴장공간으로 중앙의 에스컬레이터를 주로 이용하지만 1인이 설 수 있는 좁은 폭으로 이용객들은 주로 계단공간을 이용하고 있었다.

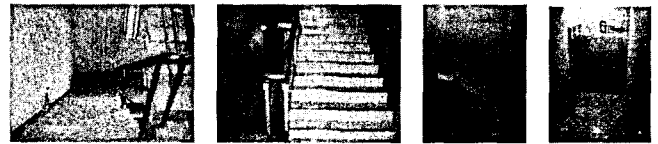
(3) M극장



<사진 8> <사진 9> <사진 10> <사진 11>

M극장의 경우 상영관을 중심으로 양쪽에 퇴장공간을 두고 있지만 좌측의 원형계단<사진 11>은 1,300㎡의 좁은 폭으로 이용객들의 안전상의 문제로 거의 사용되고 있지 않았으며, 주 출입구인 우측계단을 주로 이용하고 있어 입·퇴장이 동시에 이루어져 혼잡함을 볼 수 있었다.

(4) S극장



<사진 12> <사진 13> <사진 14> <사진 15>

S극장은 계속되는 증축과 리모델링으로 11개관의 퇴장 공간이 각기 다른 형태를 취하고 있었다. 폭 1,200㎡의 옥외 철계단<사진 12>과 에스컬레이터, 계단등은 안내자 도움없이 퇴장공간을 찾기 어려운 실정이었으며, 상영관에서 멀리 떨어진 화장실등이 이용객들에게 많은 불편함을 주고 있었다.

3. 복합영화관 퇴장공간 특성과 만족도조사

3.1. 조사대상의 일반적인 특성 (1차설문)

1차 설문은 상영관을 이용하는 방문객 80명을 대상으로 설문조사하였으며, 이용객들이 느끼는 퇴장공간에 대한 불편사항이 무엇인지 알 수 있었다

3.2. 조사대상 공간의 특성 및 분석

(1) 인적사항

영화관의 주 관객은 남성(23%), 여성(47%)로 관객의 성비율은 여성이 높은 것으로 나타났다.

관객의 연령대는 10대(10%), 20대(70%), 30대(14%), 40대(6%)순으로 주로 20대의 이용률이 높음을 알 수 있었으며, 주 관객은 20대 여성으로 영화관의 이용객은 계층이 넓게 분포되어 있지 않음을 알 수 있었다.

<표 4> 성별 분석

성별	남	여	계
	23%	47%	100%

<표 5> 연령 분석

연령	10대	20대	30대	40대이상	계
	10%	70%	14%	6%	100%

(2) 영화관의 선택원인

영화관을 선택하는 이유로 영화관의 시설(38%)로 가장 많았으며, 그 다음으로 상영관 교통(24%), 상영관의 위치(20%), 영화관 주변 연계시설(18%)순으로 분석되었다. 이는 과거 좋은 영화를 상영하는 극장을 선택기준으로 했던것에 반해 1990년대 이후 복합영화관이 등장하면서 동시에 여러편의 영화를 상영하는 영화관이 늘어나면서 영화관을 선택하고 영화를 관람하는 추세로 변화하고 있음을 알 수 있었다.

<표 6> 영화관의 선택이유

선택원인	영화관의 위치	영화관의 교통	영화관 시설	영화관 주변 연계시설	계
빈도(%)	20%	24%	38%	18%	100%

(3) 영화관 이용시 불편사항

영화관 이용시 가장 불편한 사항은 입·퇴장공간(40%), 대기공간(28%), 상영관내 좌석(20%), 스넥코너(2%), 화장실(10%)순으로 관객들의 상당수가 입·퇴장공간에서 불편함을 가장 많이 느끼는 것으로 조사되었다.

<표 7> 영화관 이용시 불편사항

불편사항	상영관 내 좌석	입·퇴장공간	스넥코너	화장실	대기공간	계
빈도(%)	20%	40%	2%	10%	28%	100%

(4) 영화관람 후 퇴장공간

영화관람 후 퇴장공간으로 주로 이용하는 것은 계단(58%), 에스컬레이터(25%), 엘리베이터(15%)순으로 조사되었다. 이는 퇴장시 한꺼번에 몰리는 이용객들이 엘리베이터나, 에스컬레이터로만으로는 이동할 수 없으며, 또한 병목현상으로 인해 기다려야 하는 에스컬레이터, 엘리베이터보다는 많은 이용객들이 계단을 이용하여 퇴장하는 것을 알 수 있었다.

<표 8> 영화관람 후 퇴장공간

퇴장공간	계단	에스컬레이터	엘리베이터	계
빈도(%)	60%	25%	15%	100%

(5) 계단공간 이용시 불편사항

이용객들이 퇴장공간으로 가장 많이 이용하는 계단공간에 대해 가장 불편한 사항에 대한 질문에 신속하지 않은 통로 통행의 불편함(52%), 비좁은 통로(30%), 걸어서 이동하는 불편함(10%), 답답함(8%)으로 많은 이용객들이 계단공간에 대해서는 신속하지 않은 통행과 비좁은 통로에 대해 불만족스러움을 느끼는 것으로 조사되었다.

<표 9> 계단공간 이용시 가장 불편한 사항

불편사항	신속하지 않은 통행의 불편함	비좁은 통로	답답함	걸어서 이동하는 불편함	계
빈도(%)	52%	30%	8%	10%	100%

4. 퇴장공간에 관한 사용자 요구사항 조사 및 분석

4.1. 요구사항 조사대상의 일반적인 특성 (2차설문)

2차설문은 대상 영화관 4곳을 선정하여 각 영화관마다 설문지 50부씩 총 200부를 배포, 200부를 수거하여 분석하였다.

설문의 내용은 1차설문 시 퇴장공간으로 이용객들이 가장 많이 이용하는 계단 공간에 대한 10개의 문항으로 조사하였으며, 이용객들의 만족도를 (1)매우 만족한다, (2)만족한다, (3)보통이다, (4)만족하지 않는다, (5)매우 만족하지 않는다는 5점 척도로 빈도분석을 실시하였다.

4.2. 계단공간에 관한 만족도 분석

(1) 퇴장시 계단공간을 찾기는 편리했는지에 관한 질문에 A극장은 3.6, D극장은 3.2, S극장은 2.9, M극장은 2.4점순으로 나타났다. A극장의 경우 상영관의 양쪽에 퇴장공간(계단)이 바로 연결되어 쉽게 퇴장공간으로 이용할 수 있는 반면, M극장의 경우 퇴장공간(계단)이 양쪽에 있으나 원형계단은 안전성의 문제로 인해 거의 사용하고 있지 않으므로 이용객들이 퇴장공간을 찾는것에 불편함을 느끼는 것으로 조사되었다.

<표 10> 퇴장공간을 인지의 편리함

	A극장	D극장	M극장	S극장	평균
퇴장공간을 찾기는 편리했는가(점)	3.6	3.2	2.4	2.9	3.0

(2) 퇴장공간(계단)의 밝기는 어떠한지에 대한 질문에 D극장과, M극장은 2.9, A극장은 2.8, S극장은 2.5점순으로 나타났다. 이는 D극장과 M극장, A극장의 경우 계단공간의 벽면의 일부가 유리창으로 되어있어 낮에는 자연채광을 받아들이므로 이용객들에게 밝다는 느낌을 주고있으며, S극장의 경우 여러곳에 퇴장공간이 있지만 창이 없는 계단공간과 외부로 연결되어 있는 계단의 경우 이용객들이 어둡다고 느끼는 것으로 조사되었다.

<표 11> 퇴장공간의 밝기

	A극장	D극장	M극장	S극장	평균
퇴장공간의 밝기는 적당한가(점)	2.8	2.9	2.9	2.5	2.8

(3) 퇴장공간(계단)의 바닥재질의 느낌은 만족하는지에 대한 질문에 A극장은 3.5, M극장과 S극장은 3.0, D극장은 2.5점순으로 조사되었다. 이는 A극장의 경우 고무재질로 되었으며, M극장과 S극장의 경우 석재, D극장의 경우 철판으로 되어있었다.

이용객들은 바닥재질에 대해서는 소리가 나지 않고 다양한 칼라를 가지는 고무재질에 만족도가 높게 나타나는 것을 알 수 있었다.

<표 12> 퇴장공간의 바닥 마감재

	A극장	D극장	M극장	S극장	평균
퇴장공간 바닥재질은 만족하는가?(점)	35	25	30	30	30

(4) 퇴장공간의(계단) 벽면 색채에 대해 만족하는지에 대한 질문에 A극장은 3.5, D극장은 3.2, S극장은 2.9, M극장은 2.5점순으로 나타났다. A극장의 경우 벽면의 색채가 청색으로 되어 있으며, 만족도가 낮은 M극장의 경우 원색의 색채위에 포스터로 이루어져 이용객들에게 만족도가 낮게 조사되었다.

<표 13> 퇴장공간의 벽면 색채

	A극장	D극장	M극장	S극장	평균
퇴장공간 벽면색채는 만족하는가?(점)	36	32	25	29	30

(5) 퇴장공간(계단)공간 복도의 넓이는 적당함에 대한 질문에 M극장은 3.3, D극장은 2.8, S극장과 A극장은 2.6점순으로 나타났다. M극장의 경우 폭이 1,800m²로 이용객들이 이용하기에 다른극장에 비해 넓었으며, 이에 반해 다른 극장은 만족도가 대체로 낮게 나타나 이용객들이 계단의 폭은 넓은 것을 선호하는 것으로 조사되었다.

<표 14> 퇴장공간의 복도의 넓이

	A극장	D극장	M극장	S극장	평균
퇴장공간 복도 넓이는 만족하는가?(점)	26	28	33	26	28

(6) 퇴장공간 계단의 높이가 보행하는데 편리한가에 대한 질문에 A극장은 3.4, S극장은 3.2, D극장과 M극장은 3.0점순으로 대체로 계단의 높이에 대해서는 4곳 모두 만족가 높은것으로 조사되었다.

<표 15> 퇴장공간의 단의 높이

	A극장	D극장	M극장	S극장	평균
퇴장공간 단의 높이는 적당한가?(점)	34	30	30	32	32

(7) 퇴장공간(계단)의 형태는 만족하는가에 대한 질문에 D극장은 3.5, A극장과 M극장은 3.0, S극장은 2.5점순으로 조사 되었다. D극장의 경우 건물의형상<사진 4>사다리꼴형태로 형태적인 면에서는 이용객들에게 호감을 줄 수 있는 것으로 만족도가 높게 나타났다.

<표 16> 퇴장공간의 형태

	A극장	D극장	M극장	S극장	평균
퇴장공간 형태는 만족하는가?(점)	30	35	30	25	30

(8) 퇴장공간(계단) 청결상태는 만족하는지에 대한 질문에 A극장은 3.6, S극장은 3.5, D극장은 3.4, M극장은 3.3점순으로 대

체적을 4곳 모두 청결상태는 이용객들에게 만족도가 높은 것으로 조사되었다.

<표 17> 퇴장공간의 청결상태

	A극장	D극장	M극장	S극장	평균
퇴장공간 청결상태는 만족하는가?(점)	36	34	33	35	30

(9) 퇴장공간(계단)의 소음정도에 대한 질문에 S극장은 3.3, A극장과, M극장은 3.3, D극장은 3.0점순으로 퇴장공간을 이용하는 이용객들에게 대체적으로 만족감을 주고있는 것으로 조사 되었다.

<표 18> 퇴장공간의 소음정도

	A극장	D극장	M극장	S극장	평균
퇴장공간 소음정도는 만족하는가?(점)	32	30	32	33	31

(10) 마지막으로 퇴장공간(계단) 이용시 개선 사항에 대한 질문에 A극장은 조경공간 설치 38%, D극장은 조경공간 설치 34%, M극장은 다양한 조명시설 32%, S극장은 밝이 보이는 창 50%로 조사되었다.

조사 결과 이용객들은 꼭 막힌 공간 보다는 좀더 개방적인 공간을 퇴장공간으로 원하고 있으며, 퇴장시 편안함을 느낄 수 있는 조경공간을 필요로 하는 것으로 조사되었다.

<표 19> 퇴장공간의 개선사항

	A극장	D극장	M극장	S극장
밝이 보이는 창	30%	26%	28%	50%
조경공간 설치	38%	34%	26%	18%
음향 시설	16%	20%	14%	4%
다양한 조명 시설	16%	20%	32%	28%
계	100%	100%	100%	100%

4.3. 조사 대상 극장 이용객 요구분석

요구분석은 2차 설문시 여러 가지 항목에 의해 만족도가 낮게 나온 M극장과 S극장을 대상으로 이용객들의 요구사항에 대한 4가지 문항으로 설문을 실시하여 분석하였다.

(1) 퇴장공간을 찾기 불편했던 이유는 무엇인가에 대한 질문에 S극장은 안내표지판 부족 35%가장 높게 나타났으며, 어두운 조명 25%, 안내자의 유도미비와 적당하지 않은 위치가 각각 20%순으로 나타났다.

M극장은 안내표지판 부족 35%, 적당하지 않은 위치30%, 어두운 조명 25%, 안내자의 유도 미비가 5%순으로 나타났다. 퇴출공간을 찾는점에 있어 안내표지판의 부족과 적당하지 않은 위치에 퇴장공간이 있다는 것에 이용객들이 불편을 느끼고 있는 것으로 조사되었다.

<표 20> 퇴장공간 찾는 불편함의 이유

	어두운 조명	안내자 유도 미비	적당하지 않은 위치	안내표지판 부족	계
M극장	25%	5%	30%	40%	100%
S극장	25%	20%	20%	35%	100%

(2) 퇴장공간의 안내표지판을 인지하는데 필요사항에 대한 질문에 S극장 밝은 조명 64%, 움직임이 있는 표지판 24%, 강한 색채 12%순으로 나타났다. M극장의 경우 밝은 조명 53%, 움직임이 있는 표지판 40%, 강한 색채7%순으로 나타났으며, 이용객들은 시각적으로 눈에 잘 띄는 밝은 조명으로 안내표지판을 쉽게 인지할 수 있는 것으로 조사되었다.

<표 21> 퇴장공간 안내표지판을 인지하는데 필요사항

	강한 색채	밝은 조명	움직임이 있는 표지판	계
M극장	7%	53%	40%	100%
S극장	12%	64%	24%	100%

(3) 퇴장공간의 바닥재질에 어떤 것이 좋은가에 대한 질문에 S극장 카펫 64%, 목재 20%, 고무재질 14%, 석재 2%순으로 나타났으며, M극장 카펫 43%, 목재 40%, 고무재질 2%, 석재 5% 순으로 조사되었다. 대부분의 이용객들이 카펫의 재질을 선호하는 것으로 조사 되었으며, 이는 안정감과 발자국 소리가 나지 않는 카펫의 느낌을 선호하는 것으로 나타났다.

<표 22> 퇴장공간 바닥재질

	카펫	고무재질	목재	석재	계
M극장	43%	12%	40%	5%	100%
S극장	64%	14%	20%	2%	100%

(4) 퇴장공간의 벽면색채에 대한 질문에 S극장 푸른색 계열 72%, 노란색 계열 20%, 흰색 6%, 회색계열 2%순으로 나타났으며, M극장은 푸른색 계열 50%, 흰색 13%, 노란색 계열 10%, 회색 계열 2%순으로 나타났다.

이용객들은 퇴장공간에 정적이고 시원한 느낌의 푸른색과 섬세하고 조용한 느낌의 흰색을 퇴장공간의 색채로 선호하는 것으로 조사되었다.

<표 23> 퇴장공간 벽면색채

	흰색	노란색 계열	푸른색 계열	회색 계열	계
M극장	13%	8%	75%	4%	100%
S극장	8%	18%	72%	2%	100%

5. 결론

본 연구에서는 서울에 있는 1990년대 이후 개관한 영화관 4 곳을 바탕으로 사용자 평가 연구의 결과를 통해 여러 가지 결론을 얻을 수 있었다. 이는 현재의 영화관 시설투자가 주로 극

장의 외형, 상영관 내부에만 이루어져 이용객들이 가장 많이 이용하는 퇴장공간에 대한 배려가 부족함을 알 수 있었으며, 퇴장공간을 이용하는 이용객들의 만족도와 요구사항을 다음과 같이 파악 할 수 있다.

첫째, 영화관을 이용하는 이용객들이 가장 불편함을 느끼는 퇴장공간을 인지하는 것에 대해서는 조명이 매입된 안내표지판을 퇴장공간에 두어 이용객들로 하여금 영화상영 후 퇴장공간을 쉽게 찾을 수 있도록 하는 것이 바람직하다고 사료된다.

둘째, 퇴장공간에 있어서 이용객들은 상영관에서 받았던 답답함을 해소할 수 있도록 큰 창을 통해 밖의 전경을 보며 퇴장하길 원하며, 퇴장공간에 조정공간이 있어서 자연적인 편안함을 느끼고 싶어하는 것으로 조사되었다.

셋째, 이용객들은 퇴장공간의 색채로 정적이고 시원한 느낌을 주는 푸른색 색채를 선호하며, 바닥마감재로는 소음이 나지 않는 카펫을 선호하는 것으로 조사되었다.

퇴장공간은 더 이상 영화관에서 제외되는 공간이 아닌 이용객들의 안전과 영화관내부 시설과 함께 계획되고 발전해야하는 부분임을 인식하는 것이 필요하다.

본 연구는 그 분석대상의 범위가 4개의 영화관에 국한되어 국내 수직형 상영관의 퇴장공간을 대변한다고 볼 수 없다.

그러나 수직형 복합상영관의 기능과 역할에 대한 선행연구로써, 차후 복합상영관 연구의 기초적 자료로 그 가치가 있다고 사료된다.

참고문헌

1. 이상임, 복합영화관 건축계획에 관한 연구, 홍익대 석사학위 논문, 1996
2. 우은영, 영화관 대기공간의 사용실태에 관한 연구, 홍익대 석사학위논문, 2001.
3. 나연중, 멀티플렉스 영화관의 공간구성에 관한 연구, 건국대 석사학위논문, 2001.
4. 윤한군, 멀티플렉스 극장의 서비스공간 특성에 관한 연구, 연세대 석사학위 논문, 2003.
5. 이형석, 1990년대 이후의 국내 멀티플렉스영화관의 현황 및 건축공간구성방식에 관한 연구, 한양대 석사학위 논문, 2000.
6. 서영희, 서울극장 리노베이션, 월간 INTERIORS, 2003. 11