

전통테마마을 육성 연구

조록환*, 박은식, 황대용, 고정숙, 조영숙
(농촌진흥청 농업과학기술원 농촌생활연구소)

1. 서론

WTO 뉴라운드와 DDA협상 등 농산물수입 개방 확대로 국내 농업·농촌의 여건은 점점 악화되어가고 있다.

우리 농촌이 국제적 환경변화에 영향을 받기 시작하여 농산물의 생산과 판매에 있어서 영향주고 있다. 농산물가격이 보장되지 않고 국제적 경쟁을 통해 이겨야하는데 현실적으로 국내의 농산물가격 경쟁에서 이기기 힘들다. 따라서 각국의 농업정책도 자국내 농정에서 글로벌 스탠다드에 의한 국제시장 메카니즘 강요를 받고 있으며, 농업도 생산증대에 역점을 두어왔으나 소비자지향의 고부가가치를 창출하는 농업으로 패러다임의 전환을 요구받고 있다.

농촌인구는 이촌향도현상의 산물로 구성원이 노령화, 부녀화로 농업에 종사할 인력이 부족한 실정이다. 또한 절대적인 인력의 부족은 농촌의 활력화를 저하되고 지역사회가 계속 유지에 대한 문제점이 대두되고 있다.

도시민의 여가관광패턴이 단순관광에서 대자연을 즐기면서 하는 체험관광 중심으로 바뀌어가고 있으며, 주5일근무제의 시행, 연금생활자의 증가 등 농촌관광에 대한 수요는 꾸준히 증가하고 있다.

국민들의 농촌·농업에 대한 인식이 변화하고 있다. 농촌이 단순히 식량생산 공급기지에서 국민의 휴양·휴식의 터전으로, 건강, 보양 특산물의 공급기지로, 전통문화가 살아 숨쉬는 민족문화의 터전으로, 인류의 존속과 발전을 위한 생명·생태 공간으로 인식하고 있으며 농업이 단순히 먹을거리 생산의 기능에서 건강을 지켜주는 건강보양음식의 제공이나, 환경보전과 생태계 유지 기능,

도시민에게 기쁨과 즐거움을 주는 서비스 산업으로 변화를 요청받고 있다.

이러한 농촌지역 경제 및 소득불안정으로 인한 새로운 소득원 창출에 대한 사회·경제적 요구 증가하고 있어 이에 대한 대안으로 농촌관광이 도입 추진되고 있다.

농업·농촌의 자연경관과 전통문화를 농촌지역 주민의 참여를 통해 프로그램화(상품화)하여 지역활력과 소득증대에 기여하기 위한 대안의 하나로 농촌관광(Green-Tourism)이 도입되었다.

정부에서는 농촌전통테마마을, 녹색농촌체험마을, 아름마을 등과 같은 녹색관광마을을 육성하는 사업을 전개하고 있다. 녹색관광을 통해서 농촌지역의 활성화를 도모하고 도시민에게는 휴양, 휴식, 학습, 여가의 공간을 제공하게 된다.

이 연구에서는 농촌전통테마마을 실태를 분석하여 운영개선방안을 제시하고자 하였다.

2. 연구방법

농촌진흥청에서는 2002년부터 농촌전통테마마을을 시범적으로 육성해 오고 있는데 2002년 9개, 2003년 18개를 조성하였다. 이 연구에서는 농촌전통테마마을 26개를 대상으로 마을현장 및 관련문헌자료를 분석하여 개선방안을 도출하였다. 먼저 농촌전통테마마을을 육성하기 위해 프로그램을 기획하고 운영하는 과정에 대해 현장탐방 및 관련자료 분석이 이루어졌다. 또 이 사업의 주체인 마을주민 80명을 대상으로 사업에 대한 반응, 기대, 희망사항을 조사 분석하였고, 마을내 방객 56명을 대상으로는 방문목적, 경로, 반응, 희망사항 등을 조사 분석하였다. 농촌전통테마

을 담당자에 10명을 대상으로 인터뷰를 통하여 애로사항, 불편한 사항을 조사하였다

3. 연구결과

가. 농촌전통테마마을 프로그램 분석

1) 농촌전통테마마을의 정의

농촌마을의 주민공동체가 전통문화자원을 중심으로 한 농업·농촌자원을 개발하여 관광 및 체험의 장을 마련함으로써 내방객에게 쉽고 즐거움을 제공함은 물론 농가소득증대와 지역활성화를 목적으로 정비된 마을을 농촌전통테마마을이라 한다.

2) 프로그램의 기획과정 분석

전국의 농촌전통테마마을 26개마을을 대상으로 최초 마을을 조성하기위해 프로그램을 기획하는 과정을 분석한 결과, 프로그램 기획과 운영면에서 전문가 의존정도에 따라 전문가중심형, 협동형, 자율형 등 3가지로 분류하였다. 전문가중심형은 전문가들이 2개팀이 직접 기획에 참여하는 형태로서 컨설팅업체와 대학교의 연구팀이 함께 기획하고 있었으며, 협동형은 컨설팅업체가 중심이 되어 지도원과 주민들의 참여하에 기획하는 형태였으며, 자율형은 전문가의 도움 없이 주민과 지도원이 직접 기획과 운영을 하는 유형이었다. 농촌전통테마마을 26개마을 중 협동 15개, 전문가중심형 9개, 자율형 2개 마을이었다(표 1).

마을단위 프로그램개발 과정을 보면 초기기획은 전문가 의존도가 높으나 차차 마을 주민들이

기법을 습득하게 되어 독자적으로 운영하게 되었는데 대표적으로 이천 자채방아마을, 남해 다랭이마을 등이다. 이 마을의 지도자들은 독자적으로 프로그램을 기획하고 운영할 수 있는 역량을 개발하게 되었다.

전문가 중심의 초기기획은 긍정적으로 평가되고 있으며, 생산에만 익숙하던 농업인과 담당공무원이 학습하는 기회를 제공하는 계기가 되어 장차 독립적으로 운영하는 능력을 키워갔으며, 선도마을은 마을주민중심으로 바뀌어 가고 있다. 마을의 자원을 이용하여 프로그램을 기획하고 운영하는 순서는 1) 마을의 자원을 분석, 2) SWOT분석을 통한 주요테마의 도출, 3) 내방객의 요구에 따라 프로그램의 수정 4) 수정프로그램의 현장적용을 통한 계속적 개선 등의 순으로 진행되고 있다.

농촌전통테마마을의 테마의 추출순서는 마을 자원을 발굴하여 테마를 설정하고 마을프로그램도 마을의 고유자원을 활용하여 기획하고 마을별 독특한 테마를 중심으로 한 프로그램을 기획 운영하고 있다.

3) 농촌전통테마마을별 체험프로그램 분석

가) 농촌전통테마마을 프로그램

농촌전통테마마을에서 기획 운영되는 체험프로그램을 체험내용을 중심으로 분류분석한 결과 농업체험, 농촌생활체험, 생태체험, 요리체험, 공예체험 등으로 분류되었는데 <표 2>와 같다. 마을별로 보면 농업체험과 농촌체험은 대부분의 마을에 전개되고 있으며, 주테마를 중심으로 마을명이 명명되고 있다.

표 1. 농촌전통테마마을 프로그램기획유형별 현황

유형	기획참여자	마을수	특징
전문가중심형	컨설팅업체+대학연구팀+지도원+주민	9	관광학자
협동형	컨설팅업체+지도원+주민	15	
자율형	지도원+주민	2	

표 2. 농촌전통테마마을별 체험프로그램

마을명	주요 체험유형	내 용
강화군 내가면 황청리 (용두래 마을)	대표체험	농업체험 농촌생활 벼수확(벼베기, 콤바인 체험) 뱃놀이
	일반체험	농촌생활 요리체험 떡매치기, 허수아비 만들기, 경운기타기 돌밭먹기,

표 2 계속. 농촌전통테마마을별 체험프로그램

마을명	주요 체험유형	내 용
이천시 대월면 군량1리 (자채방아마을)	대표체험	농업체험 모내기, 김매기, 벼베기, 과일수확 농촌생활 방아찼기 요리체험 쌀밥짓기
	일반체험	농촌생활 장치기놀이, 유적지탐방, 미꾸라지잡기놀이, 자채농요배우기, 새참
화성시 양감면 요당리 (은행나무마을)	대표체험	농촌생활 은행나무추제 생태학습 숲체험
	일반체험	농촌생활 새끼꼬기, 이영워기, 바구니만들기, 꿀망태 만들기, 먹거리(오이생 공예체험 채비빔밥, 열무김치, 고구마, 옥수수, 미숫가루 등) 요리체험
안성시 양성면 미산리 (미리내마을)	대표체험	농업체험 벼농사체험, 산나물채취, 성지순례, 야생화체험 농촌생활 생태학습
	일반체험	농촌생활 밤줍기, 낚시
양양군 현북면 여성전2리 (탁장사마을)	대표체험	농업체험 벼베기, 산나물캐기, 송이채취, 밤 따기, 감자캐기, 4가지놀이(통나무 농촌생활 던지기, 통나무 줄다리기, 탁장사 지계지기, 목도놀이), 떡메치 요리체험 기, 손두부만들기, 메밀국수만들기, 기름짜기
	일반체험	농촌생활 강강술래, 감자, 양미리 구워먹기 요리체험
인제군 북면 월화1리 (넷강마을)	대표체험	농업체험 농사체험, 뗏목만들기/타기/레프팅체험, 넷강체험(물고기, 다슬기 농촌생활 레포츠 잡기)
	일반체험	농촌생활 산고시체험, 달짚태우기, 소달구지로 산책, 향토음식(돌이뱅뱅, 다 요리체험 슬기해장국, 술뚜경 메밀전)
고성군 간성읍 장신2리 (소똥령마을)	대표체험	농촌생활 버섯채취, 자연생태체험장(야생화감상) 생태학습
	일반체험	농촌생활 소똥령장터, 요리체험 토속먹거리체험(옥수수엿가공, 도토리묵쑈기 등)
진천군 진천읍 연곡리 (화랑촌)	대표체험	농업체험 모내기, 고추따기, 옥수수수확, 무, 배추, 밤, 호두따기, 문화유적탐 농촌생활 방, 농촌전통문화체험(활쏘기, 제기차기, 고리던지기, 널뛰기, 참숯 공예(냄새먹는 주머니 만들기), 흙공예(흙그릇 빚기), 짚풀공예(짚 공예새끼꼬기)
	일반체험	농촌생활 놀이체험(물놀이, 썰매타기, 빙어낚시), 만뢰산 등산 건강체험
제천시 수산면 하천리 (산야초마을)	대표체험	농업체험 밭농사체험, 염색실습 공예체험
	일반체험	농업체험 산나무채취, 밤줍기, 낚시 농촌생활
홍성군 구항면 내현리 (거북이마을)	대표체험	농업체험 농사체험코스(계절별), 자연생태체험(나물캐기, 생태관찰), 보개산 농촌생활 7바위 찾기
	일반체험	농촌생활 전원시조체험, 종가음식체험(보리고추장 담그기, 녹두설기, 꿀편), 요리체험 500년 느티나무와 명당체험(맨발길, 기체험 수련장) 건강체험
금산군 남일면 신정2리 (홍도인삼마을)	대표체험	농업체험 농사체험(고추따기, 고구마캐기), 인삼심기/캐기, 인삼병만들기, 인 농촌생활 삼화분만들기 공예체험
	일반체험	농촌생활 그물낚시하기, 여치집만들기, 전통된장담그기, 손두부만들기, 인삼 요리체험 견 약초요리 만들어먹기, 산책로, 수영장 강체험
청양군 대치면 상갑리 (가파마을)	대표체험	농업체험 고추따기, 한옥구들, 천연염색 농촌생활 천연염색 공예체험
	일반체험	농촌생활 미꾸라지 잡기체험, 청양고추먹기, 고추장떡 만들기 요리체험

표 2 계속. 농촌전통테마마을별 체험프로그램

마을명	주요 체험유형	내 용
태안군 이원면 관리 (벚가림마을)	대표체험	농업체험 육쪽마늘수확, 포도따기, 고구마캐기, 벚가리대 세우기, 수차돌 농촌생활 리기, 소금채취, 설개잡이, 조개잡이, 굴캐기, 망둥어잡이
	일반체험	농촌생활 미꾸라지잡기, 연날리기, 희망솃대만들기 등
완주군 경천면 가천리 (디지털 산내골)	대표체험	농업체험 계절별 농사체험, 야생화가꾸기, 대추따기, 꽃감만들기, 산내골 생태학습 에코티어링, 디지털 산내골, 반딧불이체험 등
	일반체험	공예체험 솜씨마당(나무곤충 만들기, 화판만들기, 대나무물총만들기, 떡 건강체험 땀이골 산책 등)
군산시 나포면 원주곡 (뜰아름마을)	대표체험	생태학습 철새관찰, 짚신만들기 등
	일반체험	농촌생활 왕골이야기(작물소개, 짜는법, 재배시기 등)
남원시 인월면 인월리 (달오름마을)	대표체험	건강체험 산림욕
	일반체험	프로그램개발 중
광양시 옥룡면 추산리 (도선국사마을)	대표체험	농업체험 산나물캐기, 매실따기, 감따기, 녹차, 밤줍기, 손두부만들기, 고 농촌생활 로쇠 된장만들기, 매화압화, 짚풀공예, 대나무공예, 유적지체험 공예체험 요리체험 등
	일반체험	농촌생활 도선선차체험(다도배우기), 수확물 맛보기, 고로쇠된장 체험장, 건강체험 황토길 걷기, 백운산 휴양림 산책
여주시 돌산읍 울림리 대울 (돌산갯장터마을)	대표체험	요리체험 돌산갯김치 담그기체험
	일반체험	농촌생활 돌산대교, 화훼농원체험 등
구례군 구례읍 계산리 (섬진강다무락마을)	대표체험	농업체험 배수확, 황토염색, 황토마사지, 지장수 등
	일반체험	농촌생활 비석치기, 땅따먹기, 낚시, 필통·대통밥만들기, 섬진강변 산책 공예체험 요리체험 등
경주시 안강읍 옥산리 (세심마을)	대표체험	농업체험 농사체험, 제기차기, 줄다리기, 널뛰기, 씨름마당, 장작패기, 지 농촌생활 게지기, 그네, 물긴기, 디딜방아 던기, 떡메치기, 꽃감만들기, 도 요리체험 토리묵·두부·손칼국수 만들기, 동동주담그기, 밤·고구마 구 워떡기
	일반체험	농촌생활 고기잡이체험, 화재할배 사상배우기, 예절교육, 전통한옥탐방, 건강체험 바둑대회, 백일장, 산책, 등산
김천시 증산면 평촌리 (옛날솃씨마을)	대표체험	농촌생활 야생화차, 약초술
	일반체험	요리체험 토속음식
울진군 온정면 온정1리 (음떡양떡마을)	대표체험	건강체험 음떡양떡체험, 황토방, 해돋이, 산나물
	일반체험	요리체험 토속음식
남해군 남면 흥현리 가천 (다랭이마을)	대표체험	농업체험 다랭이 농경지, 다랭이 샷갯배미, 다랭이만들기
	일반체험	농촌생활 시골학교, 연날리기, 쥐불놀이, 또아리 만들기, 다랭이새참, 미 생태체험 특불일출, 몽돌바닷가 산책
의령군 공유면 평촌리 예동 (산천탑마을)	대표체험	농업체험 메밀, 농촌생활 온돌방체험
	일반체험	요리체험 음식체험
산청군 단성면 남사리 남사 (예담촌)	대표체험	농촌생활 양반체험
	일반체험	농촌생활 전통고가민박, 매화나무감상(최씨매, 이씨매, 분양매, 매화시비)

주테마 체험프로그램은 마을마다 특색이 있었으나 일반프로그램은 차별화가 미흡하여 프로그램운영이나 자료를 독특하게 개발할 필요가 있었다.

2) 체험프로그램의 기획시 운영의 주체별로 다양하게 개발되어야 한다. 지금까지 마을단위 체험프로그램 위주로 이루어졌으며, 개별농가단위에서 할 수 있는 프로그램은 적었다. 마을단위 프로그램의 대부분이 행사진행자를 필요로 하고 있어 앞으로 내방객이 자율적으로 즐길 수 있는 프로그램이나 매뉴얼을 개발하여야 할 필요가 있다.

3) 전문가나 생활지도사의 의존도가 아직 높으므로 주민들이 독자적인 프로그램 개발과 운영능력을 제고하여야 한다.

나. 시범마을 주민의 평가 및 요구분석

가) 농촌전통테마마을에 대한 주민의 이해

농촌전통테마마을 주민들은 농촌전통테마마을 사업의 특징을 농외사업이라고 응답한 비율이 가장 많았으며, 그 다음으로 도농교류사업, 관광사업, 마을가꾸기사업으로 이해하고 있었으며, 사업에 대한 기대 사항으로는 생산농산물판매, 민박수입, 마을청결, 마을알리기, 도시와 교류, 정부지원금 순으로 응답율이 많았다

마을주민들의 농촌전통테마마을 사업지정에 대한 만족도는 매우 좋음 45.3%, 좋음 30.2%, 보통 24.5%로 응답하고 있어 만족도가 높게 나타났다. 또 마을발전에 기여하리라고 예상되는 점에 대해 질문한 결과 농특산물 직거래, 소득증대, 역사문화의 보전, 청결환경조성, 지역간 균형발전 등의 순으로 나타났다.

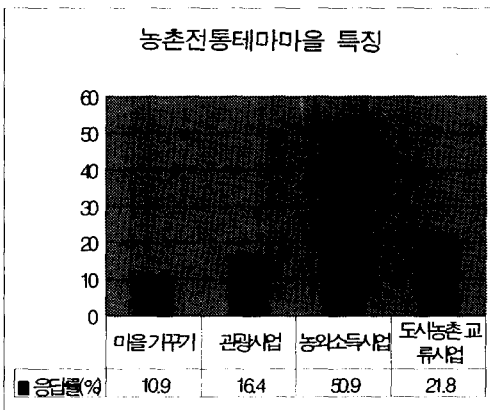


그림 1. 농촌전통테마마을의 특징이해

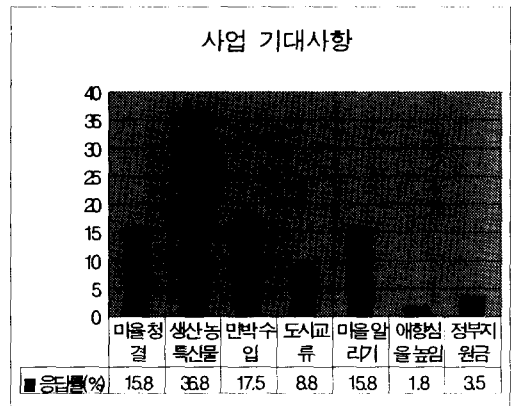


그림 2. 농촌전통테마마을사업의 기대

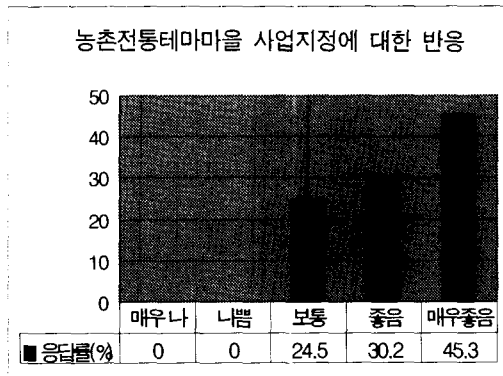


그림 3. 농촌전통테마마을사업 평가

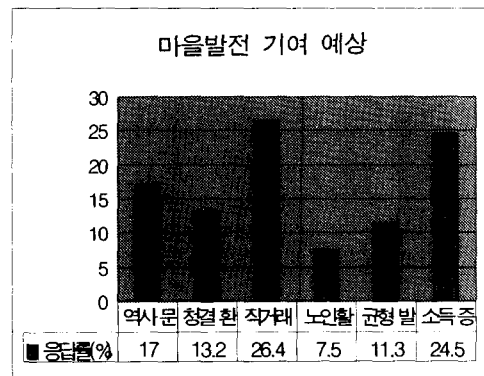


그림 4. 농촌전통테마마을사업의 마을발전기여

나) 농촌전통테마마을 사업에 대한 평가

농촌전통테마마을 사업을 추진하는 과정에서 부족한 점에 대해 질문한 결과 행정지원 부족, 홍보부족, 먹거리 미흡, 상품개발 미흡, 사업에 대한 인식 부족, 지도인력부족, 성급한 추진, 사전교육 부족, 자율 능력 부족, 공감대 부족 등의 순이었다(그림 5).

사업도입 전과 후를 비교하여 그 변화에 대한 평가는 긍정적인 요인과 부정적인 요인으로 크게 구분할 수 있었는데, 긍정적인 내용으로는 소득

증가, 환경청결 및 보존, 자부심 증가, 마을이미지 향상, 주민의사반영, 도시민의 혜택, 주민의 결속강화 등이다.

부정적인 내용으로는 사업에 대한 확신이 없음, 미풍양속에 유해, 사업소득의 편중, 갈등증가 등이 좋지 않은 양상으로 나타나고 있다. 사업이 전개됨에 따라 마을의 이미지가 향상되고 도시민들이 마을에 내방하여 서로 도움이 되고 있으며, 주민간의 협동으로 사업을 전개해 나가고 있었다. 그러나 사업소득의 편중 즉, 민박 참여농가와

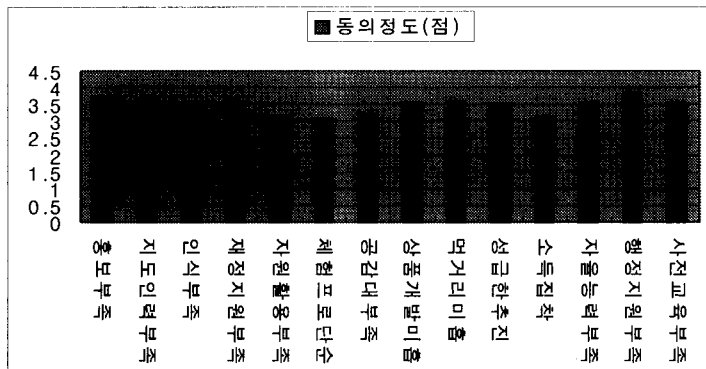


그림 5. 농촌전통테마마을 사업 추진시 부족사항

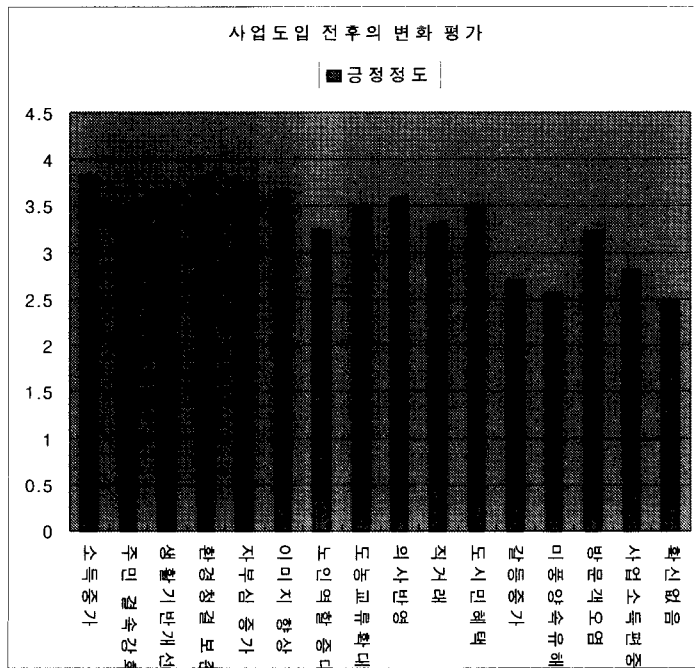


그림 6. 농촌전통테마마을 사업전후 변화 비로 평가

비참여농가간의 수입격차 등으로 파생되는 완전한 소득분배가 어려우며, 사업장의 배치, 소득의 편중이 있을 경우, 농가간의 갈등 해소는 미흡한 것으로 분석되었다(그림 6).

다. 농촌전통테마마을 내방객 평가 및 요구 분석

1) 조사방법 및 내용

농촌전통테마마을 내방객을 56명을 대상으로 조사하였는데 조사방법은 전화 또는 설문조사를 실시하였다.

조사내용으로는 2개유형의 설문지를 활용하여 실시하였는데, 설문조사는 전통테마마을의 장점, 중요요소, 불편사항, 마을방문전후의 만족도, 희망체험활동 등을 조사하였으며, 전화조사는 예약과정, 마을접근성, 행사진행, 볼거리, 체험프로그램, 민박집, 주민의 친절, 음식맛, 살거리, 마을문화이해, 재방문 여부, 방문권유 등을 조사하였다.

2) 조사결과

가) 내방객 만족도

내방객만족도는 농촌전통테마마을 평가지표 중 내방객 평가항목 10개항목과 재방문과 방문권유 여부를, 농촌전통테마마을 4개마을 내방객을 대상으로 조사되었다. 조사문항별 5점척도 즉 1 '매우 불만족', 2. '불만족', 3. '보통', 4. '만족', 5 '매우 만족'으로 평가하게 하여 만족도를 조사하였다(표 4).

조사분석결과 예약과정, 마을 찾는 과정, 체험프로그램, 민박집, 주민 친절도, 음식맛 등은 만

족하는 것으로 조사되었다.

특히, 민박집과 주민들의 친절에 대해서는 높은 만족을 나타내었는데, 민박집 주인과 지역 주민들이 방문객들을 대상으로 친절하게 대하고 있음을 알 수 있다.

행사진행에서는 보통이상의 결과가 나왔으나, 처음이라 진행이 매끄럽지 못하다는 지적도 있었다. 또한 내방객의 의견 중에 프로그램 진행면에서는 마을별로 격차가 있어 좀더 개발해야할 필요가 있는 마을도 있음을 지적해 주었다.

마을의 볼거리에 대한 만족도는 낮은 편이었는데, 마을의 자연 경관을 잘 보존하고, 마을의 문화·역사 경관을 잘 정비하여, 방문객들의 요구에 잘 부응할 수 있도록 가꾸어 갔으면 한다.

가장 낮은 만족도를 나타낸 항목은 살거리였는데, 이는 농촌 주민들의 상업적인 마인드가 덜 개발되어있고, 사업이 시작단계여서 상품개발에 힘쓸 여력도 없으며, 내방객의 선호도 파악되지 않아 개발방향 설정에 애로가 있는 것으로 판단된다. 소득증대를 위해서는 마을의 자원과 농특산물을 이용한 상품개발이 이루어져야 할 것이다. 내방객이 부담을 느끼지 않고 구입해 갈수 있도록 소량 다품종의 내방객 취향에 맞는 상품개발을 통하여 마을의 고유브랜드로 정착되도록 할 필요가 있다.

내방객은 전반적으로 만족도가 높은 것으로 평가되었으며, 재방문에 대한 반응도 좋아 재방문을 희망율이 88%로 매우 높았다. 특히 동호회끼리 왔던 내방객은 가족끼리 재방문을 희망하는 사람이 많았다. 내방객 본인뿐만 아니라 다른 사

표 4. 전통테마마을 내방객 만족도 분석결과

문항	매우 만족(%)	만족	보통	불만	매우 불만	평균(점)
1. 예약과정	19.0	66.7	14.3	-	-	4.05
2. 마을 찾기	36.4	50.0	4.5	9.1	-	4.14
3. 행사진행	27.3	50.0	13.6	9.1	-	3.95
4. 볼거리	22.7	27.3	27.3	22.7	-	3.5
5. 체험프로	27.3	59.1	9.1	4.5	-	4.09
6. 민박집	57.1	33.3	9.5	-	-	4.48
7. 친절도	45.5	50.0	4.5	-	-	4.36
8. 음식맛	33.3	52.4	9.5	4.8	-	4.14
9. 살거리	-	28.6	9.1	61.9	-	2.67
10. 마을문화 이해	13.6	50	31.8	4.5	-	3.73

표 5. 전통테마마을 내방객 재방문 및 타인 권유여부

문항	그렇다(%)	그렇지 않다(%)
재방문의사	88.2	11.8
권유여부	94.1	5.9

람에게 권유하겠다고 응답율도 94%로 매우 높게 나타나 앞으로 내방객이 증가될 것으로 기대된다(표 5).

나) 내방객 태도 및 희망사항

농촌전통테마마을 내방객에 대한 사업에 대한 태도와 마을에 대한 희망활동에 대하여 조사를 하였다.

전통테마마을 사업에서 구성요소의 중요도를 1 '매우 중요하지 않음', 2 '중요하지 않음', 3 '보통', 4 '중요함' 5 '매우 중요함'으로 평가하게 한 결과, 마을 농특산물의 질, 가격, 마을 자연경관, 농특산물의 종류, 내방객과 주민과의 대화,

주변관광지와 연계 등의 순으로 중요하다고 평가하였다. 따라서 내방객을 위한 농특산물과 자연경관을 가꾸는데 많은 노력이 집중되어야 할 것으로 보인다. 앞에서도 살거리에 대한 만족도가 낮은 점을 비추어볼 때 마을 농특산물 상품개발은 꼭 이루어져야만 할 것이다(표 6).

내방객을 대상으로 체험활동에 대한 요구도를 1 '매우 즐기기 싫다', 2 '즐기기 싫다', 3 '보통', 4 '즐기고 싶다', 5 '매우 즐기고 싶다' 로 응답하게 하여 점수화 하였다.

체험활동에 대한 요구도는 이색건강체험, 보양체험, 자연채취체험, 자연담방, 농경체험 등의 순으로 높았다. 상대적으로 전통민속놀이, 친수활동, 수변활동 등은 상대적으로 요구도가 낮게 나타났다(표 7).

농촌전통테마마을 사업을 전개과정에서 여러 체험프로그램을 운영시 보다 내방객에게 건강과

표 6. 전통테마마을 사업에서 구성요소의 중요도 평가

문항	N	최소	최대	평균
1.마을의 자연경관	30	3	5	4.07
2.체험프로그램 다양성	31	3	5	3.87
3.향토음식만들기 체험	30	2	5	3.60
4.세시풍속 전통놀이 체험	30	2	5	3.33
5.농산물수확 및 시식체험	31	1	5	3.61
6.마을주민의 참여	30	2	5	3.57
7.마을주민의 사업운영 능력	31	2	5	3.61
8.마을주민의 마을경관 및 문화의 소개능력	31	2	5	3.74
9.마을 문화행사	31	3	5	3.61
10.마을 문화유적	31	3	5	3.84
11.마을의 농특산물종류	31	3	5	4.03
12.농특산물의 품질	30	2	5	4.27
13.농특산물의 가격	29	2	5	4.21
14.주변 관광지와의 연계	31	2	5	3.97
15 내방객의 연중 분산	30	2	5	3.23
16.예약시스템 (농가/마을)	29	2	5	3.72
17.숙박시설 편리성,안정성	30	2	5	3.83
18.마을의 외향적 전통성	31	2	5	3.55
19.음식의 향토성	31	2	5	3.74
20.주민의 친절성	31	2	5	3.97
21.숙박비의 저렴	31	3	5	3.71
22.위생적 화장실 시설	30	3	5	3.93
23.샤워 및 목욕시설	30	3	5	3.90
24.인터넷, 신문 등의 홍보 및 마케팅	30	2	5	3.87
25.마을안내	30	2	5	3.93
26.내방객과 대화 및 계속적 교류	30	2	5	4.00

표 7. 전통테마마을 내방객의 희망 체험활동

문항	N	최소	최대	평균
1. 자연학습 : 야외교실, 자연학습시설 방문 등	29	2	5	3.59
2. 자연탐방 : 트레킹, 하이킹, 야영, 레프팅, 뗏목타기, 산책 등	29	2	5	3.97
3. 자연채취 : 버섯따기, 산나물 채취, 밤따기, 도토리따기 등	29	2	5	4.07
4. 생태체험 : 조류관찰, 야생식물생태관찰, 야생화관찰 등	29	2	5	3.59
5. 전원감상 : 시골길·꽃길·강변 산책, 실개천·야생화 감상 등	29	2	5	3.90
6. 농경체험 : 보리밭기, 파종하기, 감자·고구마캐기, 김매기 등	29	3	5	3.90
7. 생활체험 : 감자·고구마·옥수수 구워먹기, 모깃불 피우기 등	29	2	5	3.86
8. 지역 이해 : 전설듣기, 전시관, 농요 배우기, 문화유적 답사 등	29	2	5	3.52
9. 민속놀이 : 자치기, 팽이치기, 스케이팅, 그네타기, 널뛰기 등	29	2	4	3.28
10. 수변활동 : 야영, 산책, 돌담쌓기, 강돌밟기, 모래찜질, 시냇물 등	29	2	5	3.48
11. 친수활동 : 물싸움, 견지늪시, 수석줍기, 뗏목·줄베타기 등	29	1	5	3.31
12. 이색건강체험 : 토담집, 온돌방, 황토찜질방, 쑥·인삼·마늘탕 등	29	3	5	4.17
13. 보양체험 : 표고버섯 죽·황기백숙·민물고기매운탕 먹기 등	29	3	5	4.07
14. 창작활동 : 도자기 빚기, 흙공예, 짚공예, 새끼꼬기, 한지뜨기 등	29	1	5	3.48
15. 레포츠활동 : 산악자전거 타기, 래프팅 등	29	2	5	3.59

즐거움을 함께 고려한 프로그램을 개발할 필요가 있게 되었다. 전통적인 건강식 요리라든가 새로운 토속건강처방법을 이용한 체험프로그램을 개발하고, 건강상품도 함께 개발하여 마을을 떠날 때 구매해 가도록 해야 하겠다.

일본도 친환경 농특산물 체험이 인기가 있으며, 내방객이 많이 구입하는 상품이다. 우리나라 내방객도 농촌에 가서 즐기면서 건강에도 증진되며 청정 농특산물을 구입하여 식탁에 오르게 되면 가족의 건강에도 기여하게 된다고 생각하고 있었으며, 아울러 농가에도 도움을 줄 수 있는 방법이라고 생각하고 있었다.

라. 농촌전통테마마을 관련 담당 공무원의 평가

농촌전통테마마을 10개 지역의 담당자들과 인터뷰를 종합하여 정리하면 다음과 같았다.

1) 전통테마마을에 대한 평가

농촌전통테마마을 개발에 대한 담당자들의 인터뷰결과를 종합하면 농촌전통테마마을 사업 도입 후 마을사람들 간의 공동 역할 및 유대가 강화되었다는 평가였으며, 제주의 경우 리사무소의 사무장이 농촌전통테마마을 기획, 예약, 홈페이지 관리 등을 지원하고 있어 매우 긍정적으로 생각하고 있었으며, 전통테마마을 사업을 통한 농

외소득이 증가되는 것으로 평가하고 있으며, 또한 마을의 소중한 자원을 발굴하고 활용하는 마인드와 기술이 향상되었고, 마을에 대한 이미지가 제고되었다고 하였으며, 마을주민들도 마을에 대한 자긍심이 고취된 것으로 분석되었다.

2) 현장으로 및 개선사항

농촌전통테마마을 담당공무원들의 어려운 점에 대해서는 마을단위로 개발에 대한 주민참여 확대가 어려웠으며, 사업이 진행되면서 적극동참자와 방관자간에 갈등이 우려되는 점이 힘들었으며, 초기에 참여가 많은 마을은 노력에 비해 농가별 분배가 적어서 극복하는 데 어려움이 있었으며, 마을지도자의 역할이 크기 때문에 부채시 운영상에 애로사항이 많이 발생하고 있었으며, 또한 주민의 고령화로 녹색관광 서비스업 적용이 느려지고 있는 점도 어려운 점의 하나였으며, 사업대표와 마을대표자의 이원화 조직체제로 내부 갈등이 있기도 하다.

마. 농촌전통테마마을 육성방안

농촌전통테마마을의 프로그램기획과 개발프로그램 분석, 그리고 마을주민과 내방객을 대상으로 조사분석한 결과 농촌전통테마마을을 육성 및 운영을 위한 개선사항을 도출하였다.

첫째, 예비마을을 선정하여 육성한 후 본격적

으로 사업이 착수되어야 한다. 예비마을을 선정하여 교육비와 체험프로그램개발 및 시연을 위한 예산을 일정액 지원하여 마을주민들 스스로 기획하고 운영하도록 한다. 예비마을 중 우수한 마을을 중심으로 농촌전통테마마을을 선정하여 사업을 추진한다.

둘째, 사업착수 전 사전교육을 통하여 사업에 대한 이해와 사업전개 능력을 연마하도록 한다. 사업을 착수하기 전에 마을리더교육을 먼저 하고 각 마을별로 현장교육을 추진하여 사업에 대한 공감대를 형성하도록 한다.

셋째, 마을주민의接客서비스 마인드를 형성하고 능력을 배양하여야 한다. 농작물생산에만 종사해 오던 마을주민들을 마을내방객을 대상으로 하는接客기술을 습득할 수 있는 기회를 제공하고 서비스를 강화하도록 해야 한다.

넷째, 마을별 전담공무원을 배치하여 마을에 주재하면서 집중적인 지도를 해야한다. 마을 주민들을 교육하고 프로그램을 기획하고 운영을 전담하는 공무원을 배치하여 마을에 3년간 주재하면서 자원개발, 프로그램기획 및 운영, 마을리더의 육성,接客서비스의 개선 등을 담당하도록 한다.

다섯째, 농촌전통테마마을 담당공무원에 대한 사전 교육과 실습이 필요하다. 농촌전통테마마을 담당공무원들을 대상으로 사업착수 1년전에 마을자원 발굴, 프로그램기획 및 운영, 주민참여, 갈등관리, 고객분석, 마케팅 등에 대한 교육을 실시한 후 사업을 추진하게 하면 더 효과적이다. 담당공무원은 물론 관리자들에게도 이론과 실습을 병행할 수 있는 현장투어교육을 실시한다.

여섯째, 마을주민들의 역량강화를 위해 현장이동교육팀을 조직하여 현장을 순회하면서 교육을 실시하도록 한다. 마을주민들이 낮에는 농사일을 하고 저녁시간에 교육을 받을 수 있도록 배려한다. 또한 내방객들을 상대로 직접 프로그램을 운영하는 시연을 하여 농업인들이 직접체험을 통하여 지식을 습득하도록 한다.

일곱째, 마을에서 생산되는 농특산물을 중심으로 상품화하여 소득증대에 기여해야 한다. 농특산물을 음식조리, 가공 등을 통하여 상품화하고

내방객들이 직접 체험을 통하여 확인하도록 하여 판매를 증대하도록 한다.

여덟째, 마을별 지역별 특색 있는 독특한 테마를 개발하고 브랜드화한다. 마을의 전통문화 및 자원과 연계되는 테마를 개발하고 브랜드화를 통해 지역의 자원 및 상품을 판매하도록 한다.

아홉째, 지역농특산물을 체험프로그램과 연계를 통한 우수성을 고객들에게 각인 시켜 지속적인 수요를 창출한다. 체험프로그램을 농산물판매와 연계될 수 있도록 기획하고 운영하여 내방객이 지역농산물의 우수성을 확신할 수 있도록 한다.

4. 결 론

농촌전통테마마을의 프로그램의 기획과 내용을 분석하였으며, 마을주민과 내방객을 대상으로 설문조사를 통하여 마을주민들의 사업에 대한 이해와 기대사항을 분석하였으며, 마을 내방객의 평가와 희망사항을 분석하였다. 마을주민들은 이 사업이 농의소득사업이라는 인식이 많으며, 농특산물 직거래에 대한 기대가 높았다. 내방객들은 각자의 취향과 성향은 다르겠지만 전체적인 흐름과 수요를 예측하고, 이에 대응한 프로그램을 개발하기 위해서는 반드시 필요한 과정이다.

일정지역에 새로운 자원을 발굴하기 위해서는 수요자인 내방객의 취향과 요구사항이 무엇인가에 따라 방향이 달라질 것이다.

농촌전통테마마을 내방객들은 사업에 대한 이해는 높았으며, 방문 후 만족도가 긍정적이었으며, 재방문의사도 높고, 주위에 권유하는 비율도 높아 앞으로 농촌전통테마마을은 발전의 가능성을 예측할 수 있다.

내방객의 만족도가 낮은 살거리를 더 개발하여 마을의 소득화로 연결되도록 노력함은 물론 마을자원의 효과적 발굴과 이용을 통하여 마을의 이미지 제고 및 브랜드로 개발하여 마을의 부가 가치향상에 기여할 수 있도록 했으면 한다.

내방객의 요구에 부응하기위해서는 숙박시설, 체험장, 등산로, 화장실, 주차장 등 제반시설도 어느 정도 갖추어 놓아야 할 것이며, 그 보다 더

중요한 것은 마을주민들의 참여의 확대로 체험프로그램운영, 전통음식의 개발, 지역자원의 해설, 농특산물 가공 등의 농촌전통테마마을운영능력을 길러서 내방객이 감동할 수 있도록 해야 한다.

농촌전통테마마을의 내방객들이 체험과 음식의 맛을 보고 지역 농특산물을 신뢰하도록 하여 현장판매 및 직거래와 이어지도록 해야 할 것이다.

농촌전통테마마을 주민들의 요구와 능력개발을 위해 교육을 강화하고 주민참여의 확대를 위해 갈등관리를 위한 규약, 소득분배원칙 등에 대해서도 면밀히 검토되어야 한다.

제도적 규제를 완화하고 새로운 법령과 지원 시스템을 구축하여 법적 보호 하에 추진될 수 있도록 해야 할 것이다.

앞으로 우리 마을의 자원이 한국은 물론 세계적으로 독특하고 차별화되도록 서비스와 상품을 개발한다면 국내 내방객은 물론 외국인 내방객을 유치하여 농촌전통테마마을이 세계인이 찾는 브랜드로 발전할 것이다.

참고문헌

- 김동우, 1999, 관광개발에 있어서 지역주민참여에 관한 연구 : 강원도지역을 중심으로, 상지대병설전문대논문집 18권 pp. 261-281.
- 김봉호, 1994, 관광지 개발과정에 있어 주민참여방안에 관한 연구, 경남대학교 석사논문.
- 김세리, 2000, 지역민의 도시축제 참여동기에 관한 연구: 서울시 자치구의 축제를 중심으로, 경기대학교 대학원 석사논문.
- 김종해, 1995, 도시지역 지역사회해동의 주민참여요인에 대한 연구; 부천시 조례제정운동을 중심으로, 서울대 박사논문.
- 미야자키 타케시, 산림휴양학회 역, 1999. 일본의 농촌관광, 한국관광농업학회. 한국산림휴양학회 공동학술발표대회 자료 p. 3.
- 박석희, 2001, 생활기술실무교육과정, 농촌생활연구소, pp. 42-43
- 박수완, 1991, 지역관광개발에 있어서 주민참여에 관한 연구;치악산 국립공원을 중심으로, 경대대 대학원 석사논문.
- 박운정, 1999, 농촌관광개발의 주민참여행동에 관한 연구 : 제주지역을 중심으로, 한양대 석사논문.
- 정기환, 2001, 농촌지역활성화를 위한 농촌관광 정책의 발전방향, 농촌경제 93권(2001.6) pp.139-162
- Akis, Sevgin., Peristainis, Nicos. & Jonathan Warner, 1996, "Residents' Attitudes to Tourism Development : the Case of Cyprus", Tourism Management, Vol 17. No. 7. pp.481-494.
- Brian Keogh, 1990, Participation in Community Tourism Planning, Anals of Tourism Researh Vol. 17, Issue 2, pp. 449~465.
- Brunt, Paul & Courtney, Paul, 1999, Host Perceptions of Sociocultural Impacts, Annals of Tourism Research, Vol. 26, No. 3, pp. 493-515.
- Carmichael, Barbara A., 2000, A Matrix Model for Resident and Behaviours in a Rapidly Changing Tourist area, Tourism Management Vol.21, pp.601-611.
- Cary, Lee J.(ed.), 1970, Community Development As a Process, University of Missouri Press, Columbia.
- Frankenberger, Timothy R. 1992. "Farmer/consumer participation in research and development." Proceedings: A workshop on social science research and the CRSP's. Lexington, Kentucky: University of Kentucky, Carnahan Conference Center, P. 195-209.
- Fredline, Elizabeth & Faulkner, Bill, 2000,Host Community Reactions ; A Cluster Analysis, Annals of Tourism Research, Vol. 27, No. 3, pp 763-784.
- George N. Wallace, Susan M. Pierce, 1996, An Evaluation of Ecotourism in Amazonas, Brazil, Anals of Tourism Research, Vo.23, No 4, pp. 843-873
- Gray, D. L., Langefeld, C. D., Golden, M. P., 1993, "Impact of resident participation in a multidisciplinary diabetes team", Diabetes Care Volume 16, Issue 5, pp. 705-707
- Iso-Ahola, S. E., 1980, The Social Psychology of Leisure and Recreation, Springfield, IL: Chales
- Kousis, Maria, 2000, Tourism and Envirment ; A Socail Movements Perspective, Annals of Tourism Research, Vol. 27(2): pp. 468-489.
- Lankford Samuel V. & Dennis R. Howard, 1996, Developin a Tourism Impact Attitude Scale. Annals of Tourism Research, Vol.32, pp.121-139.
- Moya Kneafsey, 2001, Rural Cultural Economy ; Tourism and Social Relations, Annals of Tourism Research, Vol. 28, No. 3, pp. 762~783
- Portney, Kent E. and Jeffrey M. Berry. 1997. Mobilizing Minority Communities: Social Capital and Participation in Urban Neighborhoods. American Behavioral Scientist, Vol. 40 (5), pp. 632-644.
- Richard and Julia Sharpley, 1997, Rural Tourism An Introduction, London : International Thomson Business Press.

Roberts, Lesley & Hall, Derek, 2001, Rural Tourism and Recreation; Principles to Practice, NY: CABI Publishing.

Williams, John & Lawson, Rob, 2001, Community Issues and Resident Opinions of Tourism, Annals of Tourism Research, Vol. 28, No. 2, pp. 269-290.