

건설근로자의 직업교육훈련 제도 및 운영실태 분석

An Analysis on the System and Operation of Occupational Education and Training for Construction Workers

오 치 돈*○ 손 창 백**
Oh, Chi-Don Son, Chang-Baek

요 약

본 연구는 직업교육훈련제도를 고찰하여 직업훈련기관에서 시행하고 있는 교육훈련의 실태를 조사·분석하여 직업교육훈련의 활성화를 위한 기초적인 자료를 제시하는 것을 목적으로 하였다. 현재 시행되고 있는 직업교육훈련제도는 건설업의 특수한 고용구조를 반영하지 못한 채 시행되고 있어 건설관련직종에 대한 기능인력양성에 부응하지 못하고 있는 실정이다. 또한 건설일용직근로자들의 직업교육훈련에 대한 부정적 시각으로 인해 대다수의 직업교육훈련기관에서는 교육생의 모집에 어려움을 겪고 있다. 따라서 건설업의 특수성을 고려한 직업교육훈련제도의 개선과 건설일용직근로자들이 직업교육훈련을 기피하는 근본적인 원인파악 및 이에 대한 대응방안의 수립이 필요하다.

키워드 : 직업교육훈련, 일용직건설근로자, 의식분석

1. 서 론

1.1 연구배경 및 목적

현재 건설현장은 근로환경의 개선이나 기능공 양성을 위한 노력이 부족한 실정이다. 또한 심각한 인력난을 겪고 있으며 특히 기능공의 부족현상이 심각하게 대두되고 있다. 이는 건설공사의 품질저하와 전체적인 생산성에 악영향을 미치며, 건설기업의 경쟁력을 약화시킬 것이다.

70년대 중반부터 시행되고 있는 직업교육훈련제도는 기능인력 양성과 근로자들의 능력향상을 통해 궁극적으로 건축공사의 생산성 향상을 도모하고자 제정되었다. 하지만 지금까지 시행되고 있는 직업교육훈련제도는 생산직 근로자들의 여건과 건설업이 가지는 특수한 고용구조가 고려되지 않은 채 시행되고 있어 그 효율성을 발휘하고 있지 못하고 있는 실정이다.

따라서 본 연구는 직업교육훈련제도를 고찰하여 직업훈련기관에서 시행하고 있는 교육훈련의 실태를 조사·분석하여 문제점을 도출하고, 생산직 건설근로자들의 직업훈련에 대한 의식분석을 통해 직업교육훈련체계의 활성화를 위한 대책마련에 기초적인 자료를 제시하는 것을 목적으로 한다.

1.2 연구의 범위 및 방법

본 연구에서는 먼저 직업교육훈련제도를 규정하고 있

는 법체계를 조사하고, 건설관련직종 프로그램이 운영되고 있는 직업교육훈련기관 16곳을 대상으로 설문조사를 통해 실태파악을 하였다. 또한, 건설일용직근로자 200명을 대상으로 설문 조사를 통해 직업교육훈련에 대한 의식을 조사·분석하였다.

2. 직업교육훈련제도의 법령체계

직업교육훈련의 훈련내용, 대상, 지원 등에 관한 사항들은 법과 시행령 실시규정 등에서 언급하고 있다. 그림 1은 직업교육훈련에 관한 사항들을 다루고 있는 법령체계로서, 크게 고용보험법과 근로자 직업훈련촉진법에서 이를 규정하고 있으며 두 법을 근거로 한 여러 가지 실시규정들이 시행되고 있다.

표 1은 이러한 법과 규정에 대한 내용을 정리한 것이다. 각각의 법 또는 규정은 세부목적이 다소 차이가 있으나 직업교육훈련을 통한 고용안정과 근로자들의 능력향상, 나아가서는 기업의 생산성 향상을 도모하는데 공통적인 목적을 가지고 있다. 하지만 건설업의 특수한 고용구조를 제대로 반영하고 있지 못하고 있어 고용이 불안정하고 임금이 고정적이지 못한 건설일용직근로자들은 이러한 법의 적용에 어려움이 따르고 있다. 또한, 중복되는 의미의 내용들이 상이한 법과 규정에 명시되어 직업교육훈련을 하는 기관이나 훈련을 받으려는 교육생들이 혼란을 일으킬 수 있을 것으로 사료된다.

* 학생회원, 세명대학교 일반대학원 석사과정

** 종신회원, 세명대학교 건축공학과 부교수, 공학박사

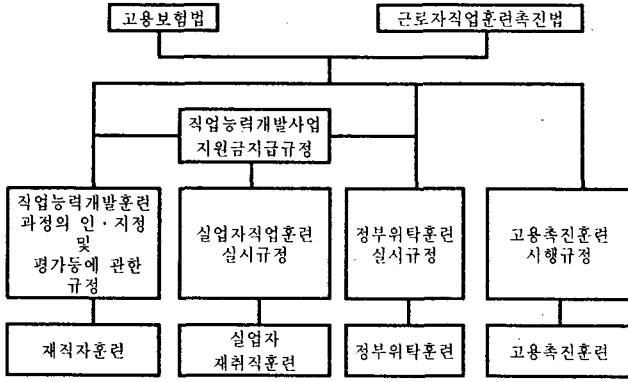


그림 1. 직업교육훈련에 관한 법령체계

3. 직업교육훈련 실태 및 근로자 의식 분석

3.1 직업교육훈련기관 실태분석

건설관련직종에 대한 교육프로그램운영상의 문제점을 순위별로 조사한 결과, 모든 기관에서 '교육생 모집'에 대한 문제점을 1순위로 답하였다. 그 다음으로는 대부분 기관에서 '교육 프로그램선정'의 문제점을 지적하였다.

표 2. 직업훈련기관의 운영상 문제점의 우선순위

내 용	교육직종	건축직종	건설기계	설비환경	실내건축
교육생 모집	1	1	1	1	1
교육 장소	5	5	4	5	5
운영 비용	3	4	3	2	2
훈련 교사	4	3	5	4	4
교육 프로그램선정	2	2	2	3	3

표 3은 직업교육훈련기관의 전체 모집인원 중 건설관련직종에 배정된 모집인원의 비율을 조사한 것이다.

건설관련직종에 대한 교육생 모집이 어려움에 따라 전체적으로 모집인원의 비율이 낮은 것으로 조사되었다.

표 3. 전체모집정원 대비 건설관련 직종 교육생 모집정원비율 (단위 : 기관수)

백분율	교육직종	건축직종	건설기계	설비환경	실내건축
10% ~ 30%	4	1	4	2	2
30% ~ 50%	0	0	0	0	0
50% ~ 70%	0	0	0	0	0
70% ~ 90%	0	0	0	2	2
100%	1	2	0	0	0

표 1. 법령의 주요내용

구 분	목 적	대 상	내 용
고용보험법 (시행령, 시행규칙)	실업의 예방, 고용의 촉진 및 근로자의 직업능력의 개발·향상을 도모	근로자를 고용하는 모든 사업에 적용	고용안정사업, 직업능력개발사업, 실업급여 지원 및 운영에 관한 법
근로자직업훈련 촉진법 (시행령, 시행규칙)	근로자의 직업능력의 개발을 위한 훈련 등을 통하여 근로자의 고용증진 및 지위향상과 기업의 생산성 향상을 도모	근로자 (사업주에게 고용된 자, 취업할 의사를 가진 자)	직업훈련 시설, 과정, 대상, 교사에 관한 법
직업능력개발 사업지원금 지급규정	근로자의 직업능력개발을 실시하는 사업주 등에 대한 직업능력개발훈련 지원금과 근로자의 수강장려 지원금의 지원에 관한 사항을 규정	직업능력개발사업에 적용 받는 사업주	근로자의 직업능력개발훈련을 실시하는 사업주 등에 대한 직업능력개발훈련 지원금과 근로자의 수강 장려금의 지원에 관하여 필요한 사항을 규정 (각 훈련에 따른 훈련비용 단가)
직업능력개발 훈련과정의 인·지정 및 평가 등에 관한 규정	직업능력개발훈련시설의 지정, 직업능력개발훈련 법인의 설립허가, 직업능력개발훈련과정의 인정·지정 및 훈련기관 등의 평가 등에 관하여 필요한 사항을 규정	직업능력개발훈련시설을 지정 받은 곳	직업능력개발훈련시설의 지정, 설립허가, 지도 점검 및 보고, 과정 평가, 시행 등에 관한 규정
실업자직업훈련 실시규정	실업자의 직업훈련의 실시에 관하여 필요한 사항을 규정	직업능력개발훈련을 희망하여 직업훈련상담을 받은 자	실업자 훈련기관, 기간, 시간, 위탁훈련, 훈련비, 훈련수당 등에 관한 규정
정부위탁훈련 실시규정	정부위탁훈련을 실시하는데 필요한 사항을 규정	직업안전기관에 구적등록 한 15세 이상의 실업자, 인문계 고등학교 3학년에 재학중인 자 중 상급학교 비진학 자	정부위탁 훈련 직종 및 기관, 훈련생, 훈련비용, 실시 등에 관한 규정
고용촉진훈련 시행규정	고용촉진훈련의 효율적 실시와 관리 등에 관하여 필요한 사항을 규정	실업자, 비진학청소년	고용촉진실시기관, 훈련생, 훈련비용(단가 포함), 훈련기준에 관한 규정
직업안정법 (시행령, 시행규칙)	근로자가 각자의 능력을 개발·발휘 할 수 있는 직업에 취직할 기회를 제공, 직업안정을 도모	직업소개를 받고자 하는 자	취업알선
고용정책기본법 (시행령, 시행규칙)	국가가 고용에 관한 정책을 종합적으로 수립·시행함으로써 국민 개개인이 그 능력을 최대한 개발·발휘할 수 있도록 하고, 노동시장의 효율성의 제고와 인력의 수급 균형을 도모	근로자 (사업주에게 고용된 자, 취업할 의사를 가진 자)	취업알선
직업교육훈련 촉진법(시행령)	직업교육훈련을 촉진하는데 필요한 사항을 정하여 국민생활 수준의 향상과 국가경제의 발전을 도모	당해 직업교육훈련과정과 관련된 적성을 가진 자	
건설근로자의 고용개선에 관한 법률 (시행령, 시행규칙)	건설근로자의 고용안정과 직업능력의 개발향상을 지원·촉진하고 고용개선과 복지증진을 도모	건설업에 종사하는 자	건설근로자의 고용개선 및 교육훈련

건설관련직종의 지원율을 살펴보면 표 4와 같이 대부분의 직업교육훈련기관에서 건설관련직종에 대한 지원율이 저조한 것으로 나타났다.

그러나 건설기계와 실내건축직종은 지원율이 높은 것으로 나타났는데 이는 건설관련직종에서 어느정도 작업이 수월하며 육체적인 노동이 적을 뿐만 아니라 임금도 다소 높은 경향이 있기 때문인 것으로 판단된다.

표 4. 건설관련 직종 지원율 (단위 : 기관수)

교육직종 백분율	건축직종	건설기계	실비환경	실내건축
10% ~ 30%	5	0	4	0
30% ~ 50%	0	0	0	0
50% ~ 70%	0	0	0	0
70% ~ 90%	0	3	0	2
100%	0	0	0	2

표 5는 현재 직업교육훈련기관에서 교육생의 모집을 위해 홍보하고 있는 방법으로서, 대부분의 기관에서 인터넷이나 생활정보지를 통한 홍보를 하고 있는 것으로 나타났다. 그러나 이러한 홍보방법은 건설일용직근로자들 대부분의 연령이 40세~60세라는 것을 감안한다면 그리 효율적인 방법이 아닌 것으로 사료된다.

표 5. 직업교육훈련기관 홍보방법(중복선택)

홍보매체	기관수
TV (지역방송, DM방송)	5
라디오	1
인터넷	16
신문	2
생활정보지	15

표 6은 교육생의 지원이 낮은 이유를 교육훈련기관 입장에서 조사한 것으로서, '교육내용이 실무위주가 아니라는 인식 때문'과 '정부에서 시행하는 직업훈련교육 프로그램을 알지 못해서'라는 2가지 이유로 나타났다.

표 6. 교육생의 지원이 낮은 이유(기관측면)

이유	기관수
교육내용이 기초적이고 실무위주가 아니라 도움이 되지 않는 인식 때문	9
정부에서 시행하는 직업훈련교육 프로그램을 알지 못해서	7
직업교육 동안의 수당으로 생계유지가 힘들기 때문	0
자신이 배우고 싶은 교육이 없어서	0

첫 번째 이유는 직업훈련기관의 운영상의 문제점으로 지적했던 교육프로그램선정에 대한 내용과 같은 맥락으로서, 실무위주의 교육에 대한 한계가 있기 때문인 것으로 판단된다. 따라서 건설현장에서 활용될 수 있는 교육 프로그램과 교육여건이 조성되어야 할 것이다.

두 번째 이유는 표 5에서 나타났듯이 대부분 인터넷과 생활정보지를 통한 홍보가 이루어지고 있으나 건설일용

직근로자들의 연령이 높아 이러한 홍보의 효율성이 떨어지기 때문인 것으로 사료된다.

3.2 일용직 건설근로자 의식분석

본 절에서는 건설일용직근로자들의 직업교육훈련에 대한 의식동향을 조사하였다.

표 7에 건설일용직근로자들의 고용보험법의 혜택에 대한 인지여부를 조사한 것으로서, 고용보험법이 시행되고 있음에도 불구하고 '모른다'는 답변이 전체 154명(77%)으로 고용보험법에 대한 혜택을 인지하지 못하고 있는 것으로 조사되었다. 또한 면담조사 결과, 혜택에 대해 알고 있는 인원 중에서도 어떻게 적용 받아야 할지 모르는 인원이 많았다. 따라서 고용보험법상의 직업훈련에 따른 혜택을 적극적으로 홍보함으로써 건설일용직근로자들의 직업교육훈련 참여의식을 고취시킬 필요가 있다.

표 7. 고용보험법의 혜택에 대한 인지여부

인지여부	인원 (명)	비율 (%)
전혀 모른다	69	34.5
잘 모른다	85	42.5
대충 알고있다	39	19.5
잘 알고 있다	5	2.5
매우 잘 알고있다	2	1.0
합계	200	100

건설현장 일용직근로자들의 기술습득 경로를 살펴보면 표 8과 같이 '근무지 기능공이나 동료, 선배를 통하여' 배웠다는 인원이 142명(71%)으로 체계적인 기술교육을 통해 습득된 기술이 아닌 것으로 나타났다.

8. 근로자의 기술습득 경로

습득경로	인원 (명)	비율 (%)
산업계 고등학교에서의 교육으로	8	4.0
직업교육기관에서의 교육으로	4	2.0
사내교육으로	34	17.0
현장 기능공이나 동료, 선배를 통하여	142	71.0
기타	12	6.0
합계	200	100

기술을 습득하는데 소요되는 시간 또한 표 9와 같이 2년 이상 장시간이 소요된다는 것을 알 수 있다

표 9. 근로자의 기술습득의 소요시간

습득기간	인원 (명)	비율 (%)
6개월 이내	15	7.5
6개월 ~ 1년	16	8.0
1년 ~ 2년	16	8.0
2년 ~ 3년	46	23.0
3년이상	107	53.5
합계	200	100

직업교육훈련의 참가유무를 조사한 결과, 표 10과 같이 거의 모든 건설일용직 근로자들은 직업교육훈련을 받은 적이 없는 것으로 나타났다.

표 10. 직업교육훈련 참가유무

참가 유무	인원 (명)	비율 (%)
있다	9	4.5
없다	191	95.5
합계	200	100

직업교육훈련을 받지 않은 이유로는 표 11과 같이 교육훈련기관의 입장에서 나타난 결과와 같이 건설현장에서 직접적으로 활용할 수 없는 교육을 하기 때문인 것으로 조사되었다. 또한 일당제 임금을 받는 근로자들이기 때문에 직업교육훈련기간동안 생계유지가 힘들어 직업교육훈련을 받지 않는 것으로 나타났는데, 이는 표 6의 기관 입장에서 생각한 이유와는 다소 차이가 있다.

표 11. 직업교육훈련을 받지 않은 이유

이유	인원 (명)	비율 (%)
교육내용이 기초적이고 실무위주가 아니라 도움이 되지 않기 때문	146	73.0
주위 사람들이 받을 필요가 없다고 해서	3	1.5
직업교육훈련을 받는 동안의 수당으로 생계유지가 힘들기 때문	40	20.0
자신이 배우고 싶은 교육이 없어서	2	1.0
직업교육훈련 프로그램에 대해 알지 못해서	9	4.5
합계	200	100

표 12. 직업교육훈련의 개선사항

개선사항	인원 (명)	비율 (%)
직업교육훈련시 훈련수당향상 등의 복지혜택을 받을 수 있으면 좋겠다.	8	4.0
직업에 관련된 교육용 이수하면 그에 따른 혜택이 있었으면 좋겠다.	76	38.0
지역별로 교육기관이 많았으면 좋겠다.	40	20.0
현장위주의 교육이 이루어졌으면 좋겠다.	76	38.0
합계	200	100

직업교육훈련의 개선사항을 조사한 결과, 현장위주의 실무교육과 교육이수 후 그에 상응하는 임금향상, 취업알선 등의 혜택을 원하는 근로자들이 많은 것으로 조사되었다.

4. 결론

본 연구는 직업교육훈련제도를 고찰하여 직업훈련기관에서 시행하고 있는 교육훈련의 실태를 조사·분석하여 직업교육훈련의 활성화를 위한 기초적인 자료를 제시하는 것을 목적으로 하였다.

직업교육훈련제도는 크게 고용보험법과 근로자직업훈련촉진법에서 규정하고 있으며, 이것을 근거로 여러 가지 실시규정 또는 시행규정이 제정되어 시행되고 있다. 그러나 이러한 규정들은 건설업의 특수한 고용구조를 반영하지 못해 비효율적으로 시행되고 있다.

직업교육훈련기관의 실태조사 결과, 건설관련 직종에 대한 과목개설이 적은 것으로 나타났으며 교육생 모집과 교육프로그램 선정 등에 어려움이 있는 것으로 나타났다. 이는 실무위주의 교육이 이루어지지 않고, 비효율적인 홍보로 인해 건설일용직근로자들이 교육훈련 참가를 기피하기 때문인 것으로 판단된다.

건설일용직근로자들은 직업교육훈련에 대해 부정적인 인식을 가지고 있어 교육훈련 참여의식이 부족한 것으로 조사되었다.

개선사항으로 직업교육훈련시 훈련수당향상 등 복지혜택과 실무위주 교육프로그램의 개선을 요구하였으며, 교육이수 후 그에 상응하는 임금향상, 취업알선 등의 혜택을 원하는 것으로 나타났다.

따라서, 직업교육훈련제도의 효과적 시행을 위한 대책 마련이 요구되며, 직업교육훈련기관의 효율적인 운영 및 건설일용직근로자들의 직업교육훈련 참여의식 고취를 위한 방안이 시급히 마련되어야 할 것이다.

참고 문헌

1. 건설기능인력육성 방안, 한국건설산업연구원, 2001. 8
2. 건설근로자의 고용개선에 관한 연구, 한국노동연구원, 1999
3. 박명수, 건설업 직업훈련제도의 문제점과 개선방안, 한국건설산업연구원, 1995. 11
4. 노동부, 고용보험법, 2002. 12
5. 노동부, 근로자직업훈련촉진법, 2001. 11

Abstract

The study, by reviewing and analysing the system of occupational education and training, aims to provide some substantial informations for the activation of occupational education and training in the construction sector. The result shows that the current system doesn't substantially reflect the realities of employment structure in the sector, and thus, fails to respond to skilled-worker development. It is also observed that most of the occupational education and training institutions have difficulties in recruiting trainees due to daily construction workers' negative attitudes toward the current system. Therefore, it is necessary i) to improve occupational education and training system, ii) to tackle in-depth analysis of daily construction workers' reasons for the negative perceptions, and iii) to develop the responding alternatives.

Keyword : Occupational education and training, daily workers, perception analysis