

## 사회환경교육 프로그램 개발과정 분석 - 생태보전시민모임 숲속 자연학교 사례 -

지은경 · 김종욱\*

(서울대학교 대학원 · 서울대학교\*)

### I. 연구 배경

사회환경교육은 최근 몇 년 동안 조직적으로 성장해 왔다. 국내의 수많은 환경관련 기관들이 자체적으로 환경교육 프로그램을 개발·운영하고 있고, 이에 대한 소개는 각 단체들의 홈페이지나 대중매체를 통해서 널리 소개되고 있다. 그러나 환경관련 기관들이 개발, 적용, 실천하는 환경교육 프로그램들이 많은 경우 환경교육의 목적이나 방식에 관한 충분한 이론적 틀 속에서 체계화되지 못하고, 특히 환경교육에 있어 무엇보다 중요시되고 있는 자연에 대한 감수성 증진이나 지역사회 친환경적 전환을 위한 계기를 충분히 제공하지 못하고 있다(환경부, 2000).

모든 영양소가 골고루 들어 있는 유아 영양식과 같이 모든 내용과 형식을 만족시키는 환경교육 프로그램을 찾기란 쉬운 일이 아니다. 그럼에도 불구하고 환경교육 프로그램은 어떤 학습자를 대상으로, 누가, 어떻게 구성하고 운영하는가에 따라 그 질과 성패여부가 달라진다고 할 수 있다. 이와 같이 환경교육의 성패를 좌우하는 프로그램 개발 과정의 중요성에도 불구하고 많은 프로그램들이 누가, 언제, 왜, 어떻게, 어떤 의도(목적)로, 무슨 프로그램을 개발했는가에 대한 진지한 논의는 거의 없었다. 따라서 사회환경교육 프로그램의 개발 및 운영과정을 분석함으로써 사회환경교육 프로그램의 교육적 실체를 드러내는 연구가 필요한 시점이다.

## II. 연구 목적 및 질문

시민사회단체나 기업 등에 의해 개발되는 사회환경교육 프로그램은 국가 교육과정(national curriculum)에 따라 진행되는 학교환경교육 프로그램과는 다른 방식으로 개발되고 운영된다. 그러므로 사회환경교육 프로그램 개발과정의 교육 체계를 분석하는데는 학교환경교육의 그것과는 다른 틀로, 사회환경교육 프로그램의 교육적 정체성을 들여다 볼 필요가 있다. 이러한 이유로 연구자는 국내 사회환경교육 프로그램의 어떤 모습, 어떤 특징, 어떤 과정이나 내용이 교육적 시스템 속에서 이루어지고 있는가를 짚어볼 필요가 있다고 본다. 즉 본 연구의 목적은 시민사회단체가 운영하는 사회환경교육 프로그램 개발과정의 실체를 살펴봄으로써, 그간 투명하게 드러나지 않았던 사회환경교육 프로그램 개발절차를 분명하게 밝혀, 현실에 기초한 사회환경교육 이론연구의 기초를 제공하고자 한다. 또한 유사한 사회환경교육 프로그램을 개발하는 현장 활동가들에게는 체계적 이론에 기초한 현장의 개선점을 제안하고자 하는 것이다.

이에 따라 프로그램 개발자와 학습자가 함께 지역 생태학습 공간을 마련하고, 지역 생태교육 프로그램을 운영하는 생태보전시민모임의 숲속 자연학교 프로그램을 대상으로 그 교육 체계를 분석하고자 한다. 이 과정은 유사한 다른 지역의 사회환경교육 프로그램을 개발하고 교육방향을 설정하는데 도움을 줄 수 있을 것이다.

이 연구의 내용은 다음과 같은 질문을 통해 드러내고자 한다.

첫째, 숲속 자연학교 프로그램의 개발은 어떠한 절차를 통해 이루어지는가?

둘째, 숲속 자연학교 프로그램 개발과정에서 프로그램 개발자(단체 실무자)의 역할은 무엇인가? 그는 이 프로그램 개발에 어떠한 의미를 부여하고 있으며, 그 이유는 무엇인가?

셋째, 이상에서 밝혀진 사실들은 사회환경교육 프로그램 개발에 대한 논리적 연결성을 획득하는가, 즉 이론적 틀로 설명이 가능한가?

## III. 연구 대상 및 연구 방법

### 1. 연구 대상의 선정과 배경 이해

본 연구의 대상은 생태보전시민모임의 숲속 자연학교를 사례로 한다. 연구자가 이 사례를 대상으로 선정하기까지는 다른 사회환경교육 프로그램과 비교를 통한 몇 가지 조건을 만족시켰기 때문이다. 그것은 첫째, 지역에 기반한 환경교육일 것, 둘째, 동일한 학습자를 대상으로 일회성이 아닌 장기간 지속되는 프로그램으로 환경교육의 효과를 볼 수 있을 것, 셋째, 프로그램 개발 및 운영과정에 학습자의 학습요구가 반영될 수 있는 의사소통 구조를 가지고 있을 것, 넷째, 비교적 뚜렷한 교육적 체계를 갖는 사회환경교육 프로그램일 것, 다섯째, 연구자가 반복적인 자료를 수집하는 데 장애요소가 적을 것 등이다.

연구 대상인 숲속 자연학교는 생태보전시민모임<sup>1)</sup>이 2000년부터 해오던 생태공부방 프로그램의 변화된 모습이다. 이 프로그램을 운영하는 생태보전시민모임은 '자연생태보전운동을 전문적이고 지속적으로 펼쳐나가기 위해' 1998년 7월에 창립한 작은 시민단체이다. 생태보전시민모임의 주된 활동 내용은 '생태파괴 현장 모니터링 및 대안 제시 사업', '생태교육', '국립공원 보전운동', '도시습지 및 작은 산 보전 운동'을 주요 사업으로 하고 있다. 이러한 목표의 달성을 위해 다양한 활동과 프로그램을 운영하고 있고, 이를 통해 '자연과 더불어 사는 도시 만들기'에 중점을 두고 있다 (www.ecoclub.or.kr).

## 2. 연구 방법

본 연구는 1단계 관심 영역의 결정, 2단계 연구대상의 선정, 3단계 현장과의 접촉 및 자료 수집, 4단계 분석 및 의미도출, 5단계 보고서 작성 등의 순서로 질적인 연구 방법론에 충실하고자 하였다. 그리고 이런 연구절차는 필요에 따라 순환적으로 반복되었다.

질적 연구를 수행하는 연구자는 사회적 사실에 대한 편견을 없애고 오류를 최소화하기 다양한 조치를 취하게 된다. 따라서 연구자는 편견 및 오류를 최소화하기 위해 몇 가지 조치를 취하였다. 그러한 노력은 구체적으로 연구자가 참여 관찰한 내용을 기록할 때, 면담자들과의 대화 내용을 채록함에 있어 오류를 최소화하려고 하였다. 또

1) 생태보전시민모임은 1998년 7월 11일 창립대회로 설립된 임의단체로, "자연생태계의 환경을 보호하고 복구하여 인간의 삶의 질을 향상시키고 인간과 자연이 조화롭게 살 수 있는 터전을 만드는 데 이바지함"을 설립목적으로 밝히고 있다. 회비를 납부하는 실질적 회원수는 약 250명이며, 현재 진관외동 사무실은 93평 정도이고, 주변에 약 150~200여평 정도의 생태학습장을 가지고 있다.

한 참여관찰과 인터뷰 등을 통한 면담자료를 정리한 후, 그 내용이나 의미가 정확하게 구현이 된 것인지를 전자우편과 인터넷을 통한 실시간 대화(messenger chatting)를 통한 확인작업을 걸쳤다.

연구 수행과정에서 연구자의 역할은 연구자 겸 참여자(researcher participation)였다.<sup>2)</sup> 본 연구를 수행함에 있어 연구자는 주로 참여관찰과 비구조화된 면담을 통해 자료를 수집하였다. 또한 본 연구의 주제가 사회환경교육 프로그램 개발과정의 실제적 모습이 어떠한 것인가에 무게중심을 두고 있어, 연구대상의 내부자료, 보고서, 업무일지 등을 통해서도 자료를 수집하였다. 첫째 생태공부방의 자료는 보고서, 내부 문서, 소식지, 단체 실무자 면담 등을 통해 수집했다. 2년 차에는 연구자가 생태공부방 자원활동 교사로 참여했을 때의 자료와 프로그램 담당자 면담, 내부 문서 등을 수집했다. 실질적인 본 연구의 대상인 3년 차 프로그램 숲속 자연학교는 프로그램 계획단계에서부터 거의 모든 과정에 참여하고 기록하고자 했으며, 프로그램 담당자 면담, 단체의 다른 상근 활동가 면담, 학습자 면담, 내부 문서 등을 수집하고자 했다. 또한 연구 대상 프로그램을 운영하는 생태보전시민모임의 이념이 프로그램 개발과정에 영향을 미치므로 이 단체의 특성을 알 수 있는 창립선언문, 소식지, 홈페이지, 단체 관련 매체의 기사와 이 단체가 운영하는 다른 프로그램에 대한 자료도 더불어 수집했다.

연구과정에서 수집된 자료의 분석, 즉 밝혀진 사실들의 의미를 도출하기 위해 귀납적인 방법을 사용했다. 연구자가 구체적으로 미리 생각해낸 가설을 검증하는 연역적 분석이 아니라 예상되는 결과들을 밝히기 위해 우선 자료를 수집하고, 그것을 일반화하려고 하는 귀납적인 분석을 적용하였다. 또한 연구 대상의 내부자(프로그램 개발자, 교육 담당자)의 관점과 해석들을 밝히고자 노력했다. 수집된 자료에서 의미를 도출하기 위해서는 Miles & Huberman(1984:215)이 제시한 12개의 방안들 가운데서 ‘유형과 주제의 기록’, ‘개연성 파악하기’, ‘군집화’, ‘은유 만들기’, ‘요인화’, ‘증거의 논리적 연결성 구축하기’ 등에 의해 의미를 도출하였다.

2) Gans(1967)는 연구자가 연구 수행과정에서 세 가지 형태로 참여한다고 했는데, 그것은 전적인 연구자(total researcher), 연구자 겸 참여자(researcher participation), 그리고 전적인 참여자(total participation) 등이다(Bryman, 홍동식 외 공역, 1992:71). 2년차 생태공부방에서는 연구자가 전적인 참여자로 교육 프로그램을 직접 구성하고 운영했다. 그러나 이 당시의 연구자의 참여경험이나 기록은 본 연구에 결정적으로 중요한 변인이 된 것이 아니라, 3년차 프로그램인 숲속 자연학교를 이해하는 기초자료로 사용되었으므로, 이때의 연구자의 위치를 고려한 것이다.

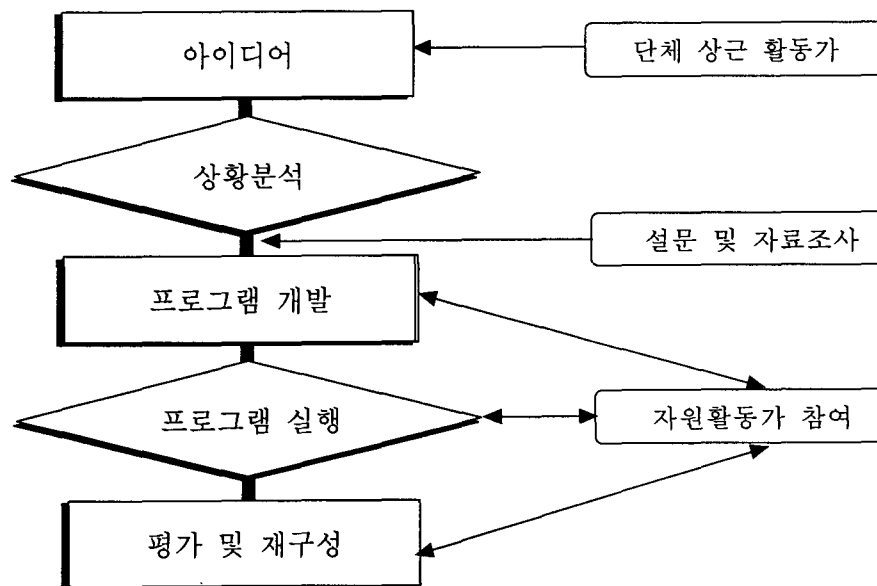
## IV. 연구 결과와 논의

### 1. 프로그램개발 절차

#### 1) 생태공부방

Eisner(1991)에 따르면 프로그램 개발은 일종의 질적 연구(qualitative inquiry)로써 인간과 학습매체, 교육환경이 만들어 가는 상호작용을 통하여 학습자들의 욕구를 듣고, 그것을 반영하며, 프로그램을 기획하고, 실행하고 평가하는 모든 과정을 포함해야 한다고 한다.

연구자는 생태공부방에 대한 그간의 보고서와 내부분서, 면담일지를 통해 아래와 같이 [그림 1]로 모형화할 수 있었다. 여기에 제시된 단계는 생태공부방 프로그램 개발과정에서 교육 담당자가 밟은 절차가 아니라 연구자가 사후에 면담 및 자료 정리과정에서 체계화한 것이다.



[그림 1] 생태공부방 프로그램 개발절차

[그림 1]에서 보는 바와 같이 생태공부방은 단체 상근자들의 아이디어에서 출발했다. 이것은 사회환경교육 프로그램을 개발하는 다른 단체에서도 대부분 나타나는 방식이다. 그리고 이 아이디어를 구체화하기 위한 다양한 조치들이 취해졌다. 그 절차는 아이디어에 의한 <프로그램 기본계획>, 교육 수요에 대한 <상황분석>, 교육내용 선정과 교재준비를 포함하는 <프로그램 개발>, 그리고 실제적인 <프로그램 실행>, 교육 실행 후의 <평가> 등이었다.

1단계에서 취해진 조치는 환경교육 프로그램의 기본계획을 수립하는 것이었다. 이 단계에서는 단체의 환경교육 프로그램에 대한 현황과 문제점을 분석하여 교육 프로그램의 필요성을 제기하고, 전체 회의를 통해 기본계획의 방침을 결정하는 것이 주목적이었다.

2단계에서 취해진 조치는 교육수요 분석이라고 할 수 있는 상황분석이었다. 이 단계에서는 교육 전담팀의 주관 하에 잠재적 교육 수요자를 대상으로 조사표를 작성하여 설문조사를 실시했다.

다음 단계는 실질적인 프로그램 개발의 단계이다. 보다 체계화시키기 위해 3단계에서부터 5단계까지 세분화시켜 보았다. 왜냐하면 이 과정은 시간적 순서대로 진행되는 것이며, 각 단계를 보다 자세히 살피는 것이 본 연구의 목적에도 부합하기 때문이다.

3단계에서 취해진 조치는 교육프로그램 개발의 기본방향 및 목표를 설정하는 것이다. 이 단계는 기본방향을 설정하기 위한 기초 과정으로 단체 내 프로그램의 공통되는 문제점을 파악하고 특정 교육의 필요성을 분석하는 것이 포함되었다. 이렇게 파악된 내용을 기초로 프로그램 개발의 기본 목적과 교육내용 및 방법을 고려하여 기본방향이 결정되며, 이 단계에서 교육 담당자가 결정된다. 아이디어 수준이지만 계획안을 제출한 활동가가 맡는 경우가 대부분이다. 하지만 업무의 양과 효율성을 위해 내부적 조절 절차를 거치는 것이 일반적이다. 그 다음 구체적인 교육담당자가 구체적인 교육방법과 내용을 설정하고 이에 대한 점검 및 결정을 위한 전체회의가 이뤄졌다.

4단계에서 취해지는 조치는 교육전담자가 교육내용을 선정하는 것이었다. 이 단계에서 이뤄지는 핵심적 사항은 프로그램의 매 활동별 교수내용을 선정하고 작성하는 것이다. 학교 교사들이 흔히 작성하는 학습지도안의 작성과 비슷한 과정이었다.

5단계에서 취해지는 조치는 교재의 준비였다. 이 단계에서는 교육 담당자가 교재를 직접 만들기도 하지만 단체 내부자나 자원활동가들에 의해 그 동안 다른 프로그램에서 이용되었던 교재의 내용을 개선 보완해 사용하기도 했다. 이런 교재는 주로 자연

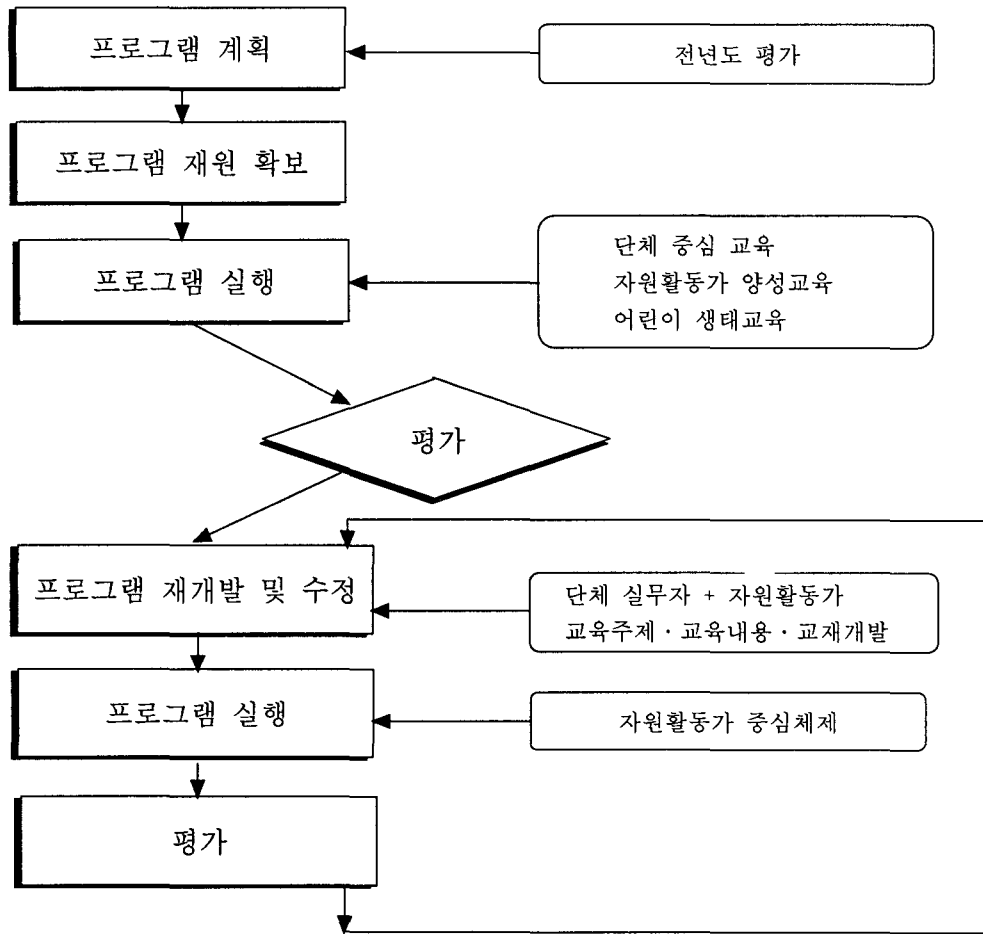
물이나 자연경관이 되었고, 새로운 교육 내용과 활동을 담은 리플렛을 제작해 보완하기도 했으며, 슬라이드와 같은 시청각매체를 활용하기도 했다.

6단계에서 취해지는 조치는 구체적인 교육의 실행이었다. 이 단계에서는 교육계획에 따라 작성된 교안과 교재를 가지고 학습자들과의 교수-학습 상황이 일어났다.

7단계에서 취해지는 조치는 평가였다. 매회 교육 실시 후 교육 담당자와 자원활동가, 보조 교사 등이 간단한 평가와 다음 교육의 준비에 대한 회의 형식의 평가가 이뤄졌고, 평가기록은 교육일지의 형식으로 남겼다. 프로그램 전반에 대한 종합적인 평가는 사업이 끝나는 연말에 실시되고, 평가의 결과는 사업보고서의 형식으로 남기고 있었다. 종합평가는 생태공부방 프로그램에 참여했던 강사, 자원활동가 등이 포함된 기획팀에서의 평가와 학습자들의 부모인 어머니들과의 간담회 형식의 평가회의가 그것이다. 이 회의를 통해 다음해 교육내용이나 방법에 대한 제안을 받는 의견조사를 실시하고 있었다.

## 2) 숲속 자연학교

숲속 자연학교 프로그램 운영과정의 기본 골격은 아래의 [그림 2]와 같다.



[그림 2] 숲속 자연학교 프로그램 개발절차

숲속자연학교는 생태공부방의 개발 절차를 대부분 그대로 따르고 있다. 그러나 숲속 자연학교는 생태공부방과는 달리 프로그램을 위한 자원활동가 양성과정을 따로 두고, 이들을 프로그램 운영과정에서 중요하게 안배를 하고 있다. 때문에 이에 대한 별도의 절차를 추가적으로 살펴볼 필요가 있다. 그 절차는 전년도 평가에 의한 <프로그램 계획>의 수립, 프로그램의 안정적 운영을 위한 <재원 확보>, 자원활동가 양성을 위한 교육과 프로그램 담당자에 의한 어린이 생태교육이 중심이 되는 <프로그램 실행>, 봄 학기 동안의 프로그램에 대한 <평가>가 이루어진다. 이 과정 이후부터 양성된 자원활동가들이 주체적으로 참여할 수 있는 의사소통의 장이 마련된다. 그 다음은 그간의 프로그램 중 자원활동가들이 담당할 교육에 대한 교육주제, 교육내용, 교재개발



발 등에 대한 것을 확정하는 <프로그램 재개발 및 수정>이 이루어지며, 이때부터 자원활동가들이 중심이 되는 <프로그램이 실행>되었다. 그리고 매회 교육이 끝난 후 <평가>가 이뤄졌으며, 연말에 종합적인 <평가>가 이루어진다.

## 2. 프로그램 개발자의 의미부여

구분	내용 및 분석
마을 만들기 운동의 일부	지역단체로 뿌리내리기 위한 단체의 정책적 필요에 의해 개발 지속가능한 지역 공동체의 건설
궁핍한 경험을 풍성한 경험으로	프로그램 개발자에 따라 운영에 차이 생태공부방 : 체험 중심 교육 → (2년간 문제의식, 프로그램 운영 경험) → 숲속 자연학교 : 안정적 프로그램 운영을 위한 교육적 틀 마련
재미, 의도하지 않은 교육효과	자연체험 공간 → 새로운 생태적 공간화 (연못→지역습지 역 할)

3. 프로그램 개발 과정 분석

구분	내용 및 분석
<b>프로그램 용어사용</b>	
환경교육보다는 생태교육	생태교육이란 용어 선호 생태학적 감수성 증진과 생태계 이해를 중심으로 하는 교육
프로그램개발이 아니라 교재개발	프로그램이란 각각의 교육활동이 발생하는 상황 혹은 전체적인 틀 교육이 시작되면 각각의 교육내용을 구성하거나 바꾸는 교재를 개발하는 것 자원활동가 모임 주 안건 : 교재개발회의
<b>프로그램 내용과 형식</b>	
모니터링과 자원활동가 교육	모니터링 자연에 대한 이해 증진 / 생태학습장의 동·식물상 기초 자료 축적 / 손쉬운 학습자료 자원활동가 교육 - 지역사회 환경교육 역할모델 삶의 경험에서 축적된 평범한 지식(lay knowledge) = 환경교육 분야를 풍부화하는 교육자원 프로그램 개발 의사결정과정에서 소외됐던 학습자를 교육의 주체로 참여
내부관행에 따라 교육계획 수립	관행 혹은 내부 원칙을 따른다 = 이론적 모델이나 절차보다는 그들 나름대로 교육사업을 수행하기 위해서 해오던 방식이 있다 '관행'의 의미 : 프로그램 개발 모델이나 절차
<b>프로그램 운영과정</b>	
시작은 교육담당자, 완성은 집단적 의사결정	시작단계의 실질적 프로그램 개발자는 교육 담당 실무자 (교육의 내용과 형식 결정) 프로그램 전체 골격이나 운영방향은 조직 구성원의 집단적 의사결정 과정에 영향 (단체 내부의 동료, 외부 전문가, 학습자)
예산이 없으면 기본 골격만 유지	교육도 사업 예산이 없을 때는 프로그램 운영과 활동의 범위, 내용 축소 단체 상근자보다는 자원활동가 인력 활용해 프로그램 지속 프로그램 참여자를 회원으로 전환, 소액예산 프로그램 지속적 제공