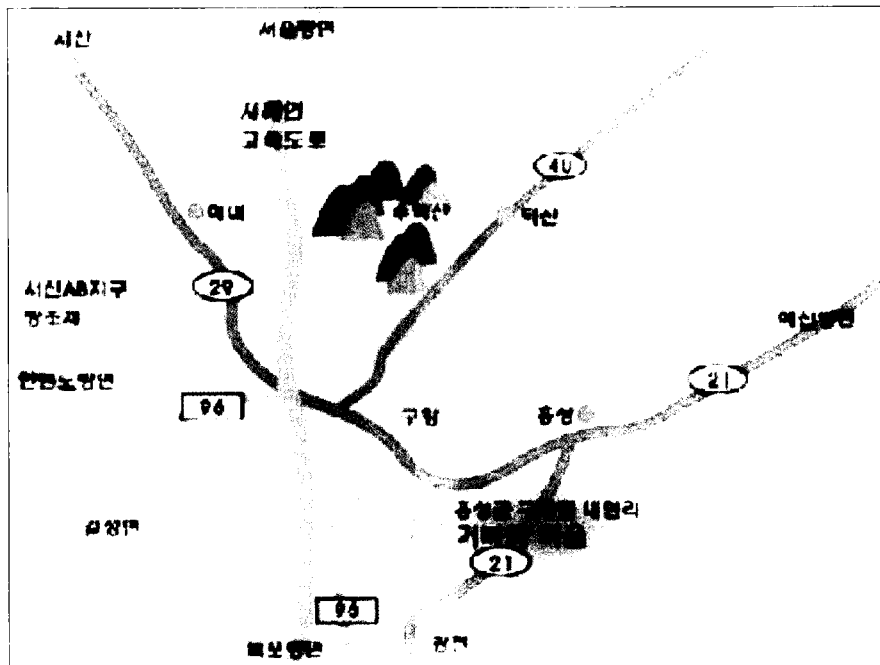


전통문화를 활용한 농촌관광마을 지도 사례

강영희(홍성군농업기술센터 기술개발과장)

사업의 개요

- 사업지 : 홍성군 구항면 내현리 내현마을
- 사업비 : 200,000천원(국비 50% 지방비 50%)
- ※ '02 : 100,000천원 '03 : 100,000천원
- 주 테마 : 시조향에 취한 거북이 마을
- 가구 수 : 총 37가구
- 접근성 : 서해안 고속도로를 이용하여 홍성톨게이트에서 10분 이내
- 영농형태 : 농업(비농가 없음)
- 주요작물 : 담배, 고추, 보리
- 지리현황 : 9가지 보물을 감싸고 있다고 하는 보개산이 마을전체를 둘러싸고 있으며, 도로가 마을 중앙을 관통하여 태극형상을 띠



■ 시조향에 취한 거북이

소문난 마을입니다.

‘동창이 밝았느냐 노고지리 우지진다’ 이 시조를 모르는 사람은 없겠지만 이 시조를 누가 지었는지는 잘 모르는 분들은 많을 것 같습니다. 전통 테마마을로 지정되어 구전되는 내용을 바탕으로 문헌조사를 해보니 권농가의 저자이신 남구만 선생님이 이 마을에서 태어나셨다는 귀한 자료를 얻게 되었고, 마을의 지형이 거북이의 목처럼 생겼다 하여 구항, 구산, 귀목, 구목이라 하며, 마을 내에 거북모양의 바위가 머리를 안쪽으로 향하고 있어 내현이라 하는 마을명이 유래하였는데, 여기에서 ‘시조향에 취하는 거북이 마을’이 탄생하게 되었습니다.

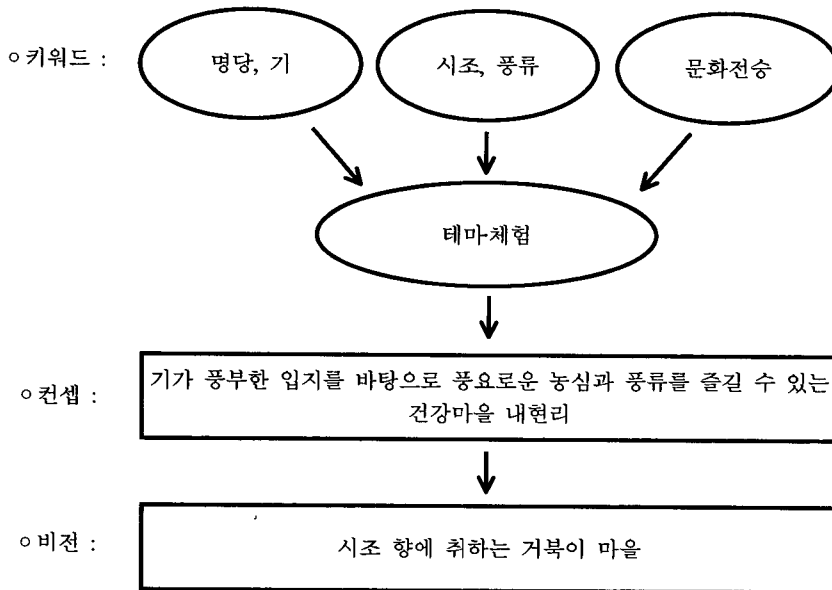
마을 뒤에 보개산이 병풍처럼 둘러쳐져 있고 7개의 전설을 지닌 바위(삼형제바위, 산재바위, 굴바위, 줄바위, 보살바위, 말바위, 범바위)가 옛이야기를 속삭이는 듯 아늑한 자연환경을 갖추었으며 마을 중심에 500년된 느티나무와 고가, 담양전씨 문중의 사당인 구산사가 전통적인 마을 풍경을 이루고 전씨 문중의 종가집을 중심으로 전통음식 솜씨 보유자가 많아 예로부터 음식으로

※ 약천 남구만 선생은 조선 숙종때 사람으로 본관 의령 자는 운로 호는 약천 시호는 문충이며 개국공신 남재의 후손으로 대사성, 형조판서, 대사간 등을 거쳐 영의정을 지내셨으며 당시 학문과 정계의 큰인물로 구항면 내현리에 살았고 결성관의 편액과 개심사의 양화루 영송루의 액자를 쓰셨습니다.

※ 구산사 : 담양인 전용기가 세우고 야은(野隱) 전녹생, 뇌은(未隱) 전귀생, 경은(耕隱)을 배향하고 있는 사당

■ 컨셉도출 및 비전도출

- 컨셉 1. 「살아 숨쉬는 자연의 기, - 풍수지리상 뛰어난 명당으로서 살아 숨쉬는 자연의 기를 받을 수 있는 마을
- 컨셉 2. 「시조와 풍류의 정취, - 옛 문인들의 자취가 곳곳에 스며 있으며, 거북이처럼 여유 있는 마음으로 자연과 더



- 불어 시상을 떠올리던 마을
- 컨셉 3. 「여유로운 삶으로 문화전승」
 - 내현리의 주민들은 힘겨운 농촌 생활에 찌들어 있기보다는 농업을 즐기며 자부심을 가지고 그들의 문화를 지켜 가는 마을

■ 거북이 마을 이미지 만들기

○ 거북이 마을의 최종 비전을 위한 마을 만들기 사업의 일환으로 마을의 핵심 소재인 자연과 문화를 통해 마을의 고유이미지를 창출하고자 하였으며 거북이 마을이 지니고 있는 전통문화를 통해 거북이 마을의 고유이미지로 부각시키고자 하였습니다. 마을의 진입로에서 보이는 경관이 전통이 깃든 마을이라는 것이 연상되도록 마을을 조성하고 단지, 이미지 향상 사업이 아니라 지역주민과 관광객이 함께 어우러져 살기 좋은 마을을 만들어 가는 환경미화사업으로 단기적 계획이 아닌 장기적인 계획을 통해 거북이 마을의 이미지가 서서히 외부에 알려지도록 할 계획입니다.

○ 거북이 이미지와 시조향의 이미지를 극대화시키고 동시에 전체적인 마을의 고유 이미지를 창출해야하며 지역 주민의 적극적 참여를 유발하고 참여의 범위를 확대시키고자 하였습니다. 계절별, 날씨별 다양한 프로그램을 실행하고 지속적인 프로그램 개발을 통해, 최종적인 거북이 마

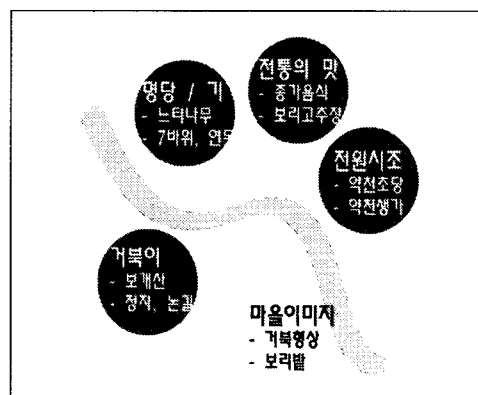
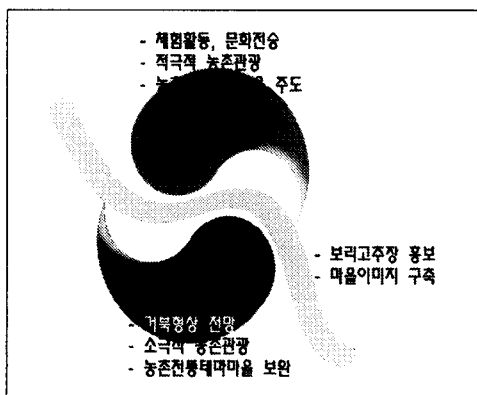
을의 이미지를 형성하고자 하였으며 나무 식재를 통하여 거북이 형상을 강조하고 마을 진입로에 거북형상 상징물 및 안내 표지판 설치하고 사군자 조경을 통해 휴식공간 확보 및 선비문화 이미지를 강화하였습니다.

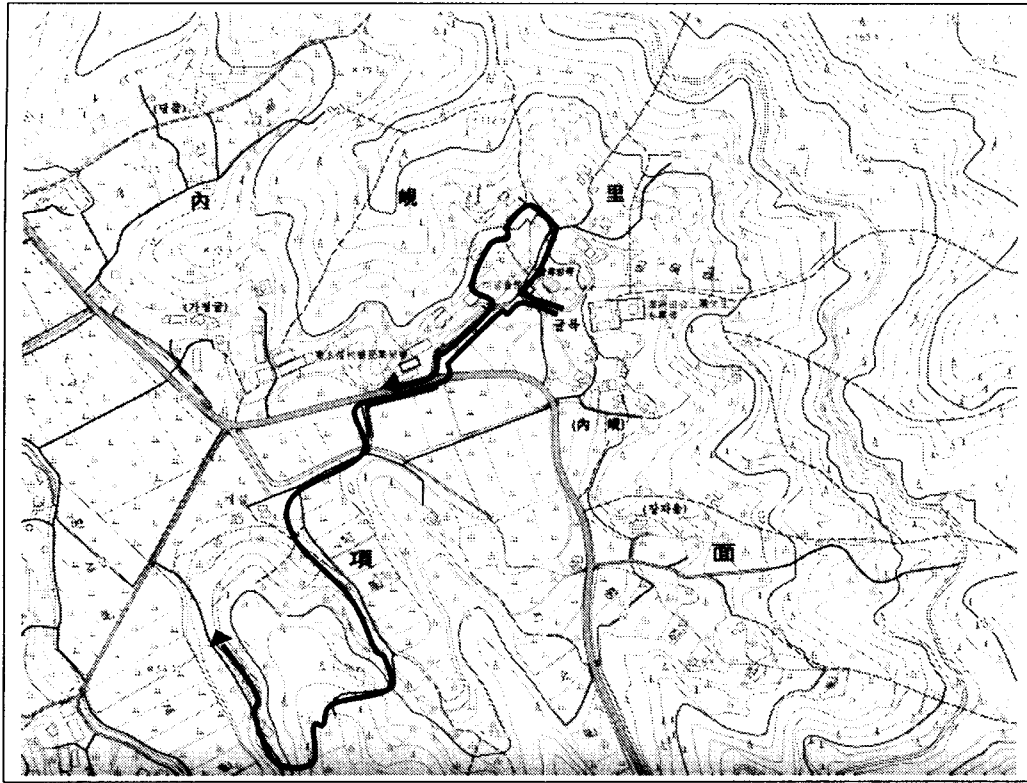
예전의 우물 및 방아를 복원하여 농촌이미지를 강화하고 구산사와 장충각을 선비문화를 체험할 수 있는 공간으로 조성할 계획입니다.

○ 탐방로를 A코스 및 B코스로 정비하고 7바위 전설길을 복원하고 있으며 마을 갖길·공터에 보리 및 다채로운 꽃을 심음으로써 아름다운 농촌의 이미지를 확보하고 농촌 경관을 저해하는 민가(지붕, 담장)를 정비하고 있습니다.

■ 체험 프로그램 운영

- 테마체험 프로그램
- 시조체험 : 듣는 시조, 그리는 시조, 먹는 시조 등
- 명당의 기체험 : 느티나무 아래 명당의 기체험, 대나무 낚시등
- 거북이 체험 : 거북이 배우기, 거북놀이, 거북이 관찰, 자라음식체험
- 테마산책로 : 7바위 전설찾기, 소나무숲, 대나무숲, 맑은아침수목원





A 탐방로
 B 탐방로

- 전통음식 체험 프로그램
 - 봄 : 화전, 쑥개떡, 돌나물김치, 사슬누름적
 - 여름 : 토종닭 삼계탕, 밀국수, 감자수제비, 밀쌈
 - 가을 : 추석음식(송편, 단자) 국화전, 국화송편, 녹두설기
 - 겨울 : 김장담그기, 동지팔죽, 강정, 대보름음식
- 전통놀이 체험(쥐불놀이, 콩북기, 풀싸움, 봉선화염지, 복조리만들기 등)
- 향토문화와 문화유적 탐방 : 김좌진 생가 및 사당, 한용운 생가 및 사당
- 계절별, 시기별 이벤트 개최

명절, 절기 기념일 등에 전통문화와 놀이를 재현하는 행사 개최

■ 살아 숨쉬는 자연(명당)의 기체험

풍수지리상 뛰어난 명당으로 살아 숨쉬는 자연의 기를 받을 수 있고 옛 문인들의 자취가 곳곳에 스며 있으며 거북이처럼 여유있는 마음으로 자연과 더불어 시상을 떠올릴 수 있는 이 곳은 명당을 증명이라도 하듯이 마을 출신 출향인들이 성공한 예가 많고(상장기업 및 법관, 교수등 20여명) 마을 주민들이 큰 사고나 객사한 예가 없으며 37농가의 자부심이 대단합니다. 실제로 이

전통문화를 활용한 농촌관광마을 지도 사례

1) 탐방로 A - 전원시조 「동창이 밝았느냐」

| 멈춤 지점 | | 내 용 |
|--------|---------------|--|
| Stop 1 | 구산사 | ·탐방로 출발 ·구산사 살펴보기 ·옛 선비 문화 체험, 전씨 유물 관람 |
| Stop 2 | 느티나무 | ·맨발 길 걷기 ·느티나무 전설, 기 체조 |
| Stop 3 | 장충각, 보리고추장 | ·전씨 유물 관람 ·사군자정원 둘러보기 ·구름에 달 가는 마당(야외 음악당)에 앉아 휴식 ·보리고추장 탐방 |
| Stop 4 | 약천초당 | ·남구만 선생에 대한 정보 제공 ·남구만 선생의 옛 시조 보여주기 |
| Stop 5 | 고택 | ·고택 탐방 ·사군자 정원 |
| Stop 6 | 마을회관 | ·여장 정리 |

2) 탐방로 B - 거북 「거북이가 이겼다」

| 멈춤 지점 | | 내 용 |
|--------|-------------|---|
| Stop 1 | 구산사 | ·탐방로 출발 ·거북이와 토끼경주에 대한 흥미유발 ·부자간 거북경주 |
| Stop 2 | 마을회관 주변 | ·토끼가 뒤돌아 본 장소(경주의 도입부분임을 암시) |
| Stop 3 | 토끼 낮잠 터 | ·해설판을 통해 토끼가 낮잠 자던 곳 설명 |
| Stop 4 | 대나무 숲과 전통가옥 | ·옛 전통가옥의 멋을 그대로 살린 가옥 탐방, 집 앞 연못 관조 |
| Stop 5 | 정자 | ·거북형상 찾아보기 ·거북이 생태에 대한 해설판 ·거북이 꿈에 대한 해몽 해설판 ·정자에 앉아 과일 먹기 |

마을에서 민박을 하신 어떤 분은 마을을 다녀간 후에 명당의 기 덕분인지 일이 술술 풀렸다고 하셨는데 명당의 기이든 자기암사이든 효과는 있는 듯합니다.

▣ 사계절 아름다운 보개산과 구산사 둘러보기

마을을 아늑하게 둘러싸고 있는 보개산은 우

리 민족이 3년을 먹고 살 만한 보물을 덮고 있다고 전해지는 명산으로 산속에 갖가지 전설을 가진 바위들이 산재해 있어 7바위 전설길을 따라 산책을 할 수 있으며 봄에는 울긋불긋 영산홍과 벚꽃들의 대향연이 펼쳐지고 여름에는 500년 느티나무의 그늘에서 땀방울 식히고 가을에는 예쁜 단풍잎 하나 책갈피에 꽂을 수 있는 여유를 주며 겨울에는 설화가 아름답습니다. 화창한 날에는 햇살아래 빛나는 꽃과 나무들이 생기를 더하고



비오는 날에는 보개산 자락에서 쉬어 가는 구름이 운치를 더하며 중턱에 있는 구산사(담양 전씨의 사당)의 우아함은 찾는 이들의 마음을 고즈넉하게 합니다.

■ 전통음식과 보리고추장

이 마을에는 보물이 하나 있는데 누구신가 하면 올해 여든 다섯이 되신 김사인 할머니입니다. 그 분은 시집을 때 짐꾼이 100명이나 따라올 정도의 대농에서 올곧은 선비 집안으로 시집와 종가 며느리로서의 역할에 충실하다 보니 어느덧 전통음식 솜씨 보유자가 되셨답니다. 지금까지 보리고추장만은 직접 담그실 정도로 음식에 대한 자부심과 애착이 많으시고 이 마을에 오시는 많은 분들을 다시 오고 싶게 만드는 분이십니다.

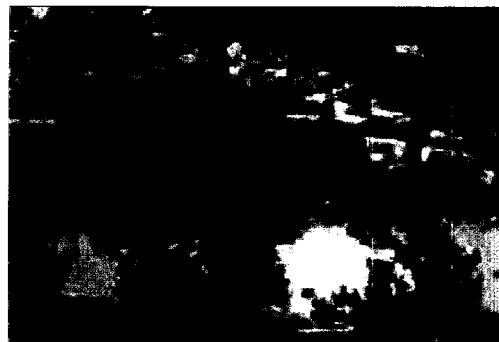
할머니가 전해주시는 전통음식은 말씀만으로

군침이 돌게 하며, 갈 때 마다 한잔씩 따라 주시는 전통주 맛은 할머니만 알고 계시는 비법으로 담그신답니다.

이 마을에 오시면 마을 곳곳에서 꽃이며 나물을 직접 채취하여 화전놀이도 하고 쭈개떡과 돌나물 김치도 맛볼 수 있고, 여름에는 집집마다 직접 기른, 사위가 와도 안주는 토종 씨암탉으로 몸보신도 할 수 있으며 특별히 보리고추장 담그는 법을 배울 수도 있고 사갈 수도 있습니다.

■ 생태연못과 맑은 아침수목원

마을에 조그만 방죽을 수리해 생태연못을 만들었는데 그 곳에는 각종 수생식물과 연꽃 그리고 민물고기들을 기를 예정으로 학생들에게 생태 학습 체험장으로 활용할 계획이며, 약천 남구만 선생님이 여가에 즐기시던 대나무 낚시 체험도



할 수 있습니다. 마을에서 언덕을 하나 넘어가면 7천여평의 산자락에 나무며 꽃들이 소박하고 아름답게 피어 있는 맑은 아침 수목원을 만날 수 있는데 방정환 선생님의 후손인 방승갑 선생님이 어린이들에게 맘껏 뛰놀며 자연을 배울 수 있는 공간을 만들어 놓고 고구마 캐기, 과일 수확, 밥줍기 등을 체험할 수 있도록 무료로 개방하는 곳이며 모든 생산물을 친환경 농법으로 재배해서 안심하고 먹을 수 있고 아침에 상쾌하고 맑은 공기를 맘껏 마시며 산책할 수 있는 곳입니다.

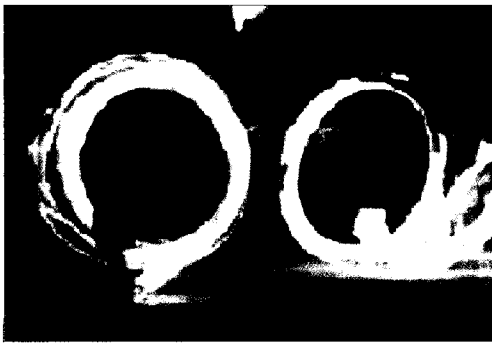
■ 시조 체험과 거북이 체험

약천 남구만 선생님의 초당을 중심으로 사군자 정원이 조성되고 그 곳에서 시조에 관련된 읽는 시조, 듣는 시조, 먹는 시조, 그리는 시조 등 시조관련 다양한 체험을 할 수 있으며 전통가옥에서 선비처럼 하루를 보낼 수도 있고 아이들은

거북이와 즐거운 한때를 보낼 수도 있으며 애완용으로 구입해 갈 수 있도록 거북이를 양식할 계획입니다.

작년부터 테마마을을 시작한 이 마을은 거북이처럼 느낌의 미학이 있는 곳으로 올해도 사업이 진행 중이어서 아직 미완의 모습들도 남아 있지만 그래도 언제나 아름다운 곳입니다.

그동안 홍성은 서울에서 먼 곳으로 여겨져 왔지만 이제 서해안 고속도로의 개통으로 2시간 이내에 다다를 수 있는 곳이며 당일 체험여행도 가능한 아주 가까운 곳으로 주말에 가족들과 여유 있는 휴식을 원하신다면 민박을 하면서 맑은 공기와 명당의 기를 맘껏 받고 가는 것도 좋을 듯합니다.



▣ 체험프로그램 운영실적 (2002년)

| 프로그램명 | 장 소 | 인 원 | 내 용 | 조수입 (천원) |
|------------------|--------------------|----------------------------------|--|-------------|
| 전통문화의 향기를찾아 | 구항면 내현리 내 현 | 70명 동국대 사회 교 육 원 생 | · 전통무용 공연 · 지역문화유적지 방문 · 농산물반짝시장 | 1,532 |
| 전통의맛을 찾아 | 구항면 내현리 내 현 | 45명 여성자원봉사 연맹수원 · 화성지부 | · 전통음식 연시:보리고추장 · 지역유적지 방문 · 지역농특산물 판매,견학 · 시골 오일장 체험 | 2,130 |
| 보리고추장 담 그 기 | 구항면 내현리 내현외1 | 45명 인천 연수구 영남 APT 부 녀 회 | · 보리고추장 담그기 연시 · 전통의 맛 체험 · 농사현장 체험:토마토 · 농산물 반짝시장 | 562 |
| 감자캐기 및생활원예 | 구 항 내현리 및센터 | 45명 서울은평구 주민 | · 생활원예 교육 · 감자캐기 · 광천 토굴새우젓 견학 및 직거래 | 780 |
| 김장담그기 및 경단만들기 | 구 항 내현리 및현지 | 100명 011카라회원 | · 김장담그기 · 경단만들기 · 광천 토굴새우젓 견학 및 직거래 | 1,500 |
| 5 회 | | 305 명 | | 잘못된 계산식 |

▣ 체험프로그램 운영실적 (2003년)

| 프로그램명 | 기 간 | 대상 및 인원 | 내 용 | 조수입 (농산물판매) |
|---------------|---------------|-----------------|---|----------------|
| 대보름과 보리고추장 | 2. 15 ~ 16 | 도시민 13가족 34명 | · 대보름행사(쥐불놀이, 연날리기, 윷놀이, 부림과 귀밝이술, 오곡밥과 나물) · 보리고추장 담그기 · 달팽이떡 만들기 · 맑은아침수목원 산책 등 | 1,000 |
| 홍성군민 | 3. 29 | 300명 | · 나무식재(매실, 잣나무) · 토속음식(육개장, 동동주) · 구산사 및 마을 둘러보기 | 1,500 |
| 홍성군 생활개선회 | 4. 7 | 20 명 | · 향토음식(보리고추장 비빔밥 및 썩개떡, 썩버무리) · 맑은아침수목원 산책 · 구산사 및 마을 둘러보기 | 100 |

전통문화를 활용한 농촌관광마을 지도 사례

| 프로그램명 | 기 간 | 대상 및 인원 | 내 용 | 조수입 (농산물 판매) |
|------------------------------|---------------|------------|---|--------------------|
| 경기도 광주시 초월면 생활개선회 | 4. 10 | 40 명 | · 향토음식(보리고추장 비빔밥 및 쫄개 떡, 쫄버무리) · 보리고추장 담그기 · 구산사 및 마을 둘러보기 | 325 (300) |
| 홍성군의회 의원 | 4. 14 | 15 명 | · 향토음식(보리고추장 비빔밥 및 쫄개 떡, 쫄버무리) · 구산사 및 마을 둘러보기 | - |
| 홍주문학회 | 4. 18 | 15 명 | · 토속음식체험(토종닭, 동동주) · 시조짓기 등 | 325 (100) |
| 서울 노원구 부녀회장단 | 4. 18 | 45 명 | · 쫄개떡 및 칩차 · 구산사 및 마을 둘러보기 | - |
| 동국대 사회교육원생 및 홍주팔 전통무용단 | 4. 18 | 35 명 | · 향토음식(보리고추장 비빔밥 및 쫄개 떡, 쫄버무리) · 맑은아침수목원산책 등 · 전통고전 무용 공연 | 395 (220) |
| 꽃을 사랑하는 사람들의 모임 | 4. 19 - 20 | 7가족 23명 | · 제기만들기 및 차기 · 화전 쫄개떡 만들기 · 토속음식체험(토종닭, 동동주) · 맑은아침수목원 및 마을산책 · 농산물 반짝시장, 지역관광 | 600 |
| 아산시 테마마을대표 및 센터직원 | 4. 24 | 7 명 | · 테마마을 사업 소개 · 구산사 및 마을 둘러보기 | - |
| 서울사대부고 동창생 | 4. 27 | 36명 | · 전통예술공연(시조, 단소, 전통무용) · 토속음식체험(토종닭, 보리고추장 비 빔 밥, 쫄개떡) · 용봉산 등반, 홍주성탐방 · 농산물 반짝시장 | 800 (200) |
| 농촌진흥청 기술지원국 | 5. 1 | 53명 | · 전통예술공연 (시조, 단소, 전통무용) · 토속음식체험(토종닭, 보리고추장 비 빔 밥, 쫄개떡) · 용봉산 등반 · 농산물 반짝시장 | 800 |
| 12회 | | 623명 | | 5,945 (820) |

▣ 2003년 추진계획

태공원, 등산로

○ 체험시설 : 장충각, 약천초당, 거북이 양식

○ 환경조성 : 생태숲조성, 사군자정원, 민물생

장, 명당의 기체험장

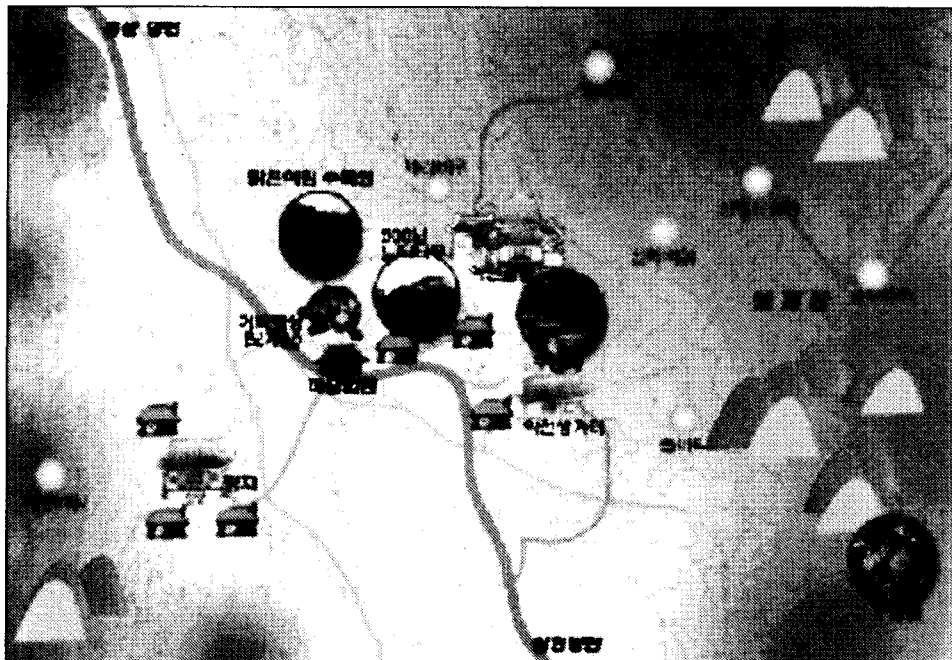
▶ 2002년 농촌진흥테마마을 사업비 집행실적

(단위: 천원)

| 구 분 | 금 액 | 비 고 |
|--------------------|---------|------------------------|
| ○ 생태연못 조성공사 | 36,100 | 보조+자담 |
| ○ 친환경 주차장조성 | 22,700 | 보조+자담 |
| ○ 브리고추장 장독대조성 | 9,000 | 보조 |
| ○ 약수우물공사 | 2,700 | " |
| ○ 거북이 전망대설치 | 5,000 | " |
| ○ 브리고추장 상품화 | 5,873 | " |
| ○ 야외문화체험 기자재(프로젝트) | 7,000 | " |
| ○ 민박운영(침구, 이불장) | 2,000 | " |
| ○ 안내표지(거북이 및 이정표) | 7,000 | " |
| ○ 홈페이지 운영기자재 | 3,250 | " |
| ○ 체험프로그램 운영기자재 | 4,877 | " |
| 계 | 105,500 | 보조 100,000 자담 5,500 |

전통놀이 체험장 조성, 프로그램 체험 도구 구입
 ○ 소득자원개발 : 농산물 가공장, 농산물 판매장, 브리고추장 상품화, 친환경농업 교육 및 생산기반 조성

○ 편의시설 : 주차장, 안내판, 구산사 화장실
 ○ 운영지원 : 자문단운영, 주민교육, 홍보, 홈페이지관리, 이벤트운영



B·I 및 C·I 개발, 정보방설치

▣ 2003년 농촌전통테마마을 사업비 집행계획

(단위: 천원)

| 단위사업명 | 금 액 | 비 고 |
|------------------------------|---------|--------|
| ▶ 민간자본 소계 | 430,000 | |
| ○ 장 층 각 | 430,000 | 전씨문중 |
| ▶ 행정사업 소계 | 110,000 | |
| ○ 생태숲가꾸기 | 50,000 | 산업과 |
| ○ 등산로 조성 | 15,000 | 구항면 |
| ○ 농산물판매장 | 35,000 | 구항면 |
| ○ 느티나무치료 | 10,000 | 산업과 |
| ▶ 추가예산 확보(제책) 소계 | 20,000 | |
| ○ 친환경화장실 | 10,000 | 구항면 |
| ○ 농산물가공장 | 10,000 | 구항면 |
| ▶ 농업기술센터 소계 | 100,000 | |
| ○ 약천초당신축(시비, 전시물포함) | 30,000 | 농업기술센터 |
| ○ 민박객용주차장 | 20,000 | " |
| ○ 전통민속놀이 체험장 및 거북이 양식장 조성 | 14,000 | " |
| ○ 체험도구구입 및 안내판 | 9,000 | " |
| ○ 건강지압길 및 명당의 기체험장 | 5,000 | " |
| ○ 자문위원회 운영 및 주민교육 정보방설치 | 7,000 | " |
| ○ B·I 및 C·I, 홍보리후렛, 홈페이지유지 | 15,000 | " |
| ▶ 총 계 | 670,000 | |

▣ 문제점 및 대책

| 문 제 점 | 대 책 |
|---|---|
| ○ 마을 환경개선 및 체험시설, 편의시설 공사중 자연적인 어메니티 파괴 및 시멘트 등 과다 사용 | ○ 공사 시공시에는 철저한 현장 감독과 계획으로 자연친화적인 재료활용, 나무와 꽃을 식재하여 보완 |
| ○ 마을 주민들의 사업에 대한 이해부족으로 체험 도시민에 대한 거부감과 농번기에는 위화감 조성 | ○ 교육을 통한 주민의 이해를 높이고 민박으로 감정적인 교류확대와 농사체험 프로그램 활용 등 대안 마련 |
| ○ 체험프로그램 운영, 민박에 대한 소득이 기대치에 미치지 못하는 것과 소득분배에 대한 불만 | ○ 사업초기단계이므로 사업 정착기까지는 주민의 이해와 협조 필요, 주민 소득원의 균형있는 개발 |
| ○ 마을의 지형적 성씨(담양 전씨, 연산 서씨)의 이원화로 인한 갈등과 참여도의 차이 | ○ 사업을 주도적으로 참여하는 전씨와 관망하는 서씨간의 갈등 완화를 위해 균형있는 지형적인 개발과 참여도 낮은 지역 주민 숙원사업 반영 |

▣ 장기발전 계획

- 부테마를 살릴 수 있는 보리 박물관과 보리타작 체험 공간 조성
- 옛 시골의 정취를 느낄 수 있는 실개천 살리기

- 마을내에 자생하는 우리 꽃을 이용한 압화 공예품 상품화
- 테마마을 인근마을(황곡, 지정, 화산, 발현)을 광역화하여 홍성문화관광 벨트화와 연계