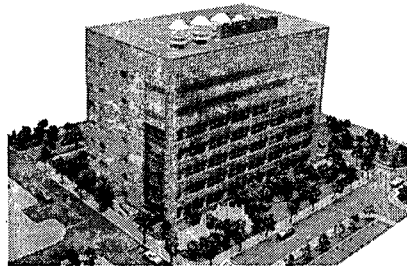
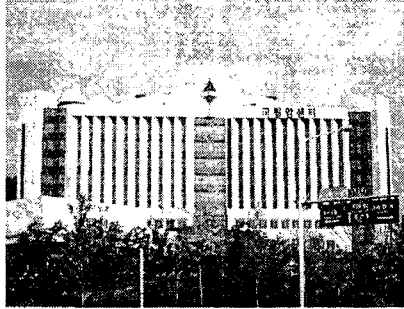


# 국립암센터 현황 소개



국립암센터 이영성



## 개 요

- ▣ 국립암센터의 일반적 특성 소개
  - 국립암센터 위상 및 역할
  - 국립암센터 운영방침
  - 국립암센터 조직도
  - 국립암센터 연혁
- ▣ 연구소 현황 소개 및 연구사업 소개
- ▣ 부속병원 현황 소개 및 센터별 소개
- ▣ 국립암센터 중장기 발전방향



## 국립암센터 위상

- 세계적인 수준의 암연구, 암진료, 암교육, 암 관리 기관
- 국가 암정복 10개년 계획 수행 등 국가정책 실현 주관기관



## 국립암센터 역할

- 연구
  - 기초연구를 임상에 적용하는 이행성 연구에 역점
  - 세계적인 연구수준 유지 및 타 기관의 연구 지원
  - 암정복 10개년 계획의 추진 주체로서의 역할
- 진료
  - 세계적인 임상연구의 선도기능
  - 국내 호발암의 표준 진료지침 설정
  - 국민에게 정확한 암 정보를 제공
- 교육
  - 암에 대한 전문인력을 육성/교육



## 국가 암관리사업

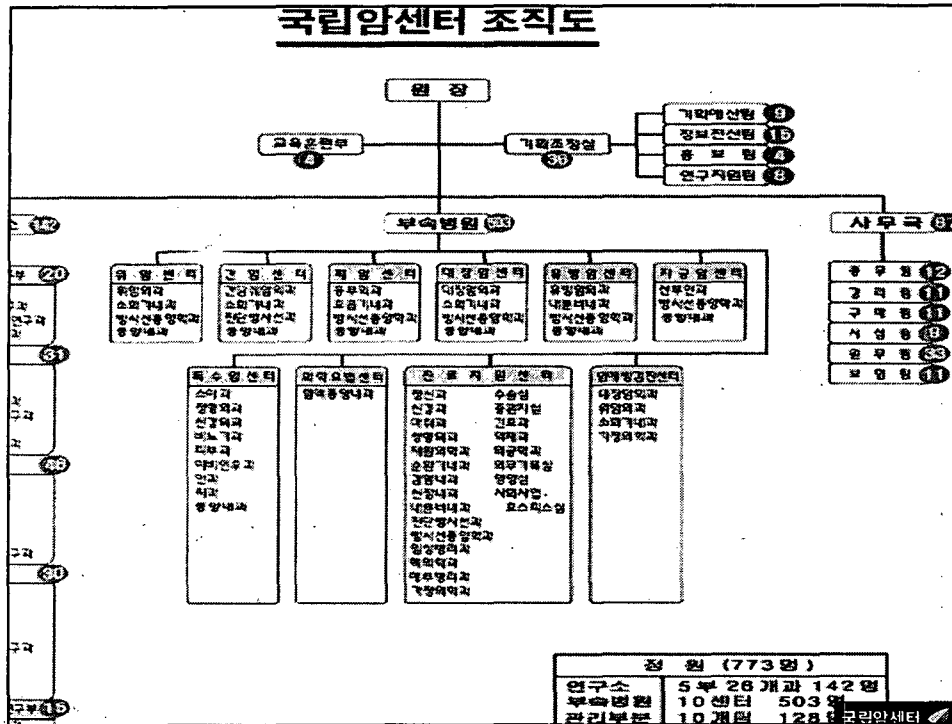
- 국가 암관련 정보의 기획, 개발사업과 연구
- 암 정보망 구축·개발사업과 연구
- 전국적인 암환자 등록사업과 연구
- 암에 관한 통계자료 조사사업 및 연구
- ▶ 국가 암관련 정보 기획과 암 정보망 구축 사업
- ▶ 암 조기진단 연구 및 역학조사
- ▶ 한국형 암예방 및 조기검진 모형개발 연구
- ▶ 말기 암 환자의 정신적·육체적 고통에 관한 연구
- ▶ 말기 암 환자의 삶의 질 향상 연구



## 연 혁

- 1992.12. 국립암센터 병원건물 착공
- 1997. 5. 국립암센터설립준비단 설치운영에 관한 협약체결  
(보건복지부↔서울대학 교병원)
- 1999. 6. <국립암센터 설치법> 제정추진
- 1999. 7. 국립암센터 병원건물 준공
- 1999. 8. 국립암센터원장 내정 및 개원준비본부장 임명 - 서울대학교 의과대학 박재갑 교수
- 1999.12. <국립암센터 설치법> 국회통과
- 2000.1.12. 국립암센터법 공포 (법률 제6149호)
- 2000.3.13. 국립암센터법시행령 제정/공포  
국립암센터 원장(박재갑) 취임
- 2000.3.22. 국립암센터 정관제정
- 2000.3.24. 국립암센터 법인설립 등기
- 2000.10.18. 진료개시
- 2001.06.20. 개원식





## 연구소 소개



## 연구소 사명

### 기본 사명

암에 관한 전문적 연구를 수행하여 국민보건의 향상에 이바지함

### 구체적 사명

- 암의 진단/치료/예방법 연구
- 국내외 암관련 연구의 동향분석 및 정보제공
- 암퇴치를 위한 정책의 기초자료 제공
- 국가 암관리 관련 연구수행 및 외부 연구지원



## 연구소 목표

### 장기적 목표

미국 국립암연구소 및 일본 국립암센터의 연구 기능과 겨룰 수 있는 세계적 위상을 공고히 함

### 구체적 목표

- 탁월한 연구능력을 갖춘 세계적인 암연구기관
- 국가의 암관리, 예방 및 치료의 중심기관
- 협동연구 중심의 효율적 기술개발전략 수립
- 협력과 경쟁을 바탕으로 한 창의적, 안정적 연구분위기 조성
- 연구의 생산성과 자율성 확보를 통한 기술 개발 경쟁력 강화



## 연구소 현황(1)

### 연구소의 조직

암역학·관리연구부, 기초과학연구부, 호발암연구부, 특수암연구부, 방사선·핵의학연구부 등 5개부 26개(국립암센터 조직도 참조)로 구성

### 연구소 연구 인력

2001년 10월 현재 박사 43명과 석사 35명이 연구에 참여 중이며, 향후 142명의 연구인력이 투입될 예정



## 연구소 현황(2)

### 연구비

- 정부에서 지원하는 기관고유사업비
- 국립암센터 발전기금 및 수탁연구비 등

### 국제 협력체계

신속한 기반구축을 위한 중간 진입 전략으로 일본 및 미국 국립암연구기관(NCI, JNCC)과의 유대를 공고히 하고 암공동협약을 체결하였음



## ■ 암정보연구

### 최종목표

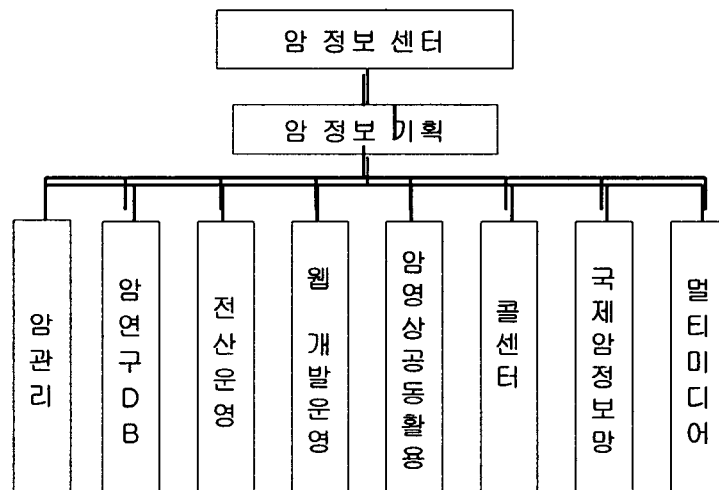
국가단위 종합암정보망 구축과 관련 암지식 DB  
구축을 통한 효율적인 암정보의 축적과 활용

### 세부 목표

- 근거기반 암 정보 DB의 포괄적 수집과 분류
- 암 관련 정보의 표준화 방안 개발 및 적용
- 암정보센터 구축을 통한 적정 암 정보의 제공
- 종합암정보망 관련 시스템 및 프로그램 기획  
과 개발

국립암센터  
Korea Cancer Center

## 암정보 센터 조직도



국립암센터  
Korea Cancer Center

## 연구소 연구사업

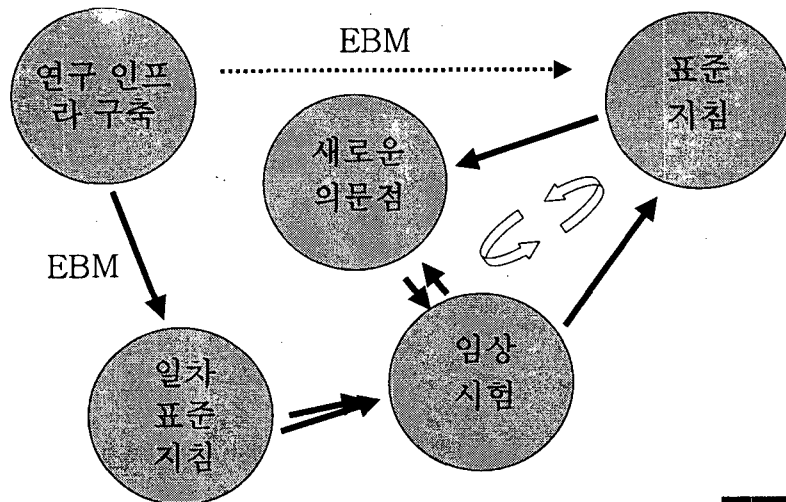
### ■ 암 기초연구

암 기초연구는 한국인 6대 주요 암 관련 유전자 및 환경성 발암원을 추적 연구하는 분야로써 모든 암 연구의 기본이 되는 매우 중요한 연구 분야임

한국형 암세포의 기능적 유전체 연구, 발암과정의 신호전달체계 규명, 주요 암의 발암 유전자 및 환경성 발암원 추적, 암 발생관련 바이러스 및 세균의 발암기전 연구 등

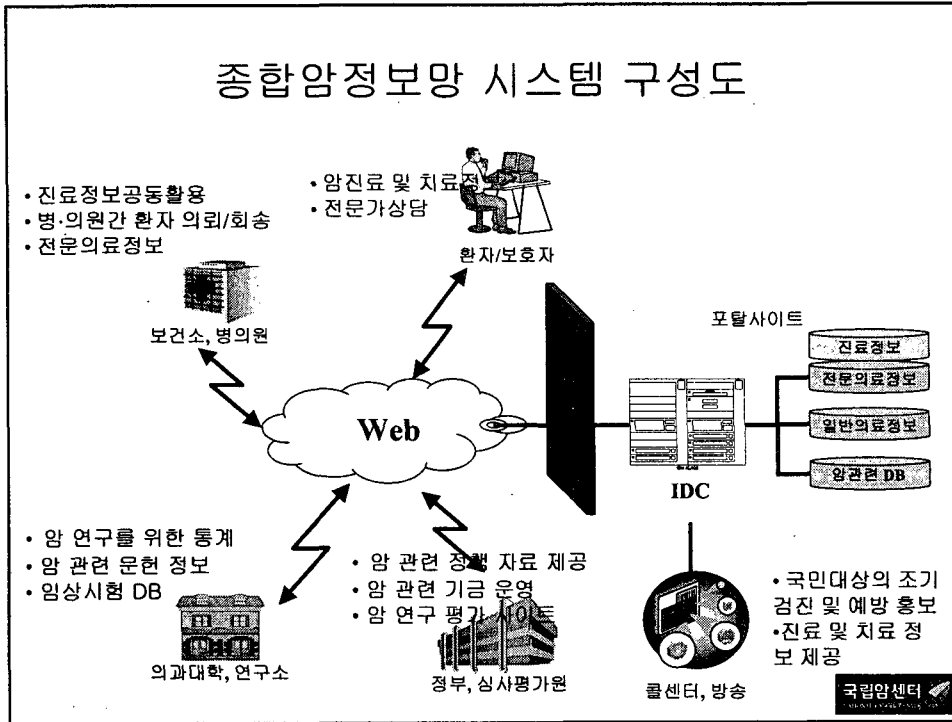


### ■ 임상연구





## 종합암정보망 시스템 구성도



## ■ 암등록통계 연구

### 최종 목표

포괄적 암등록체계를 확립하여 국제 공인의 국가 암통계치를 산출한다.

### 세부 목표

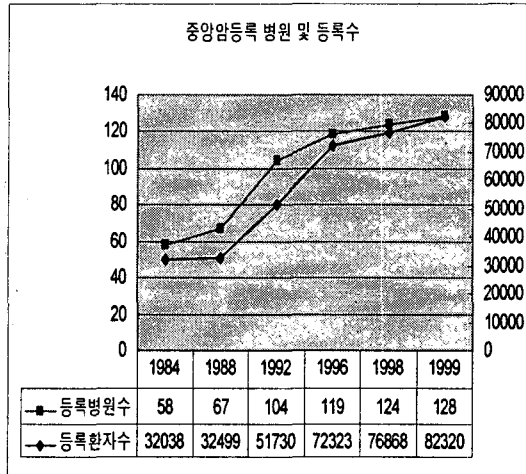
- 중앙암등록사업추진으로 등록자료의 질을 향상
- 지역암등록사업 활성화로 국제공인의 통계 산출
- 적절한 국가 암통계치의 지속적 산출, 실용화

## 2000년까지의 중앙암등록사업

### 중앙암등록사업

국립의료원: 1980 - 2000  
국립암센터: 2000 - 현재

- 충실도 조사를 통한 누락률 산출 (4.34%)
- 연도별 암 발생추세를 제시
- 지역 암등록사업의 주요 자료원 역할



국립암센터  
NATIONAL CANCER CENTER

## 향후 암등록사업의 개선 내용

- 암등록에 관한 표준지침과 프로그램 개발 및 보급
- 암관련 학회와의 중앙암등록 자료 보완연구
- 암종별 표준 병기 코드 규정
- 등록자료의 타당도 및 사망신고서의 정확도 확보
- 특성화 지역 암등록센터 운영
- 지역암등록센터 표준운영지침과 지원 방안 개발
- 지역암등록센터 운영 결과 평가

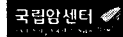
국립암센터  
NATIONAL CANCER CENTER

## ■ 암예방조기검진연구

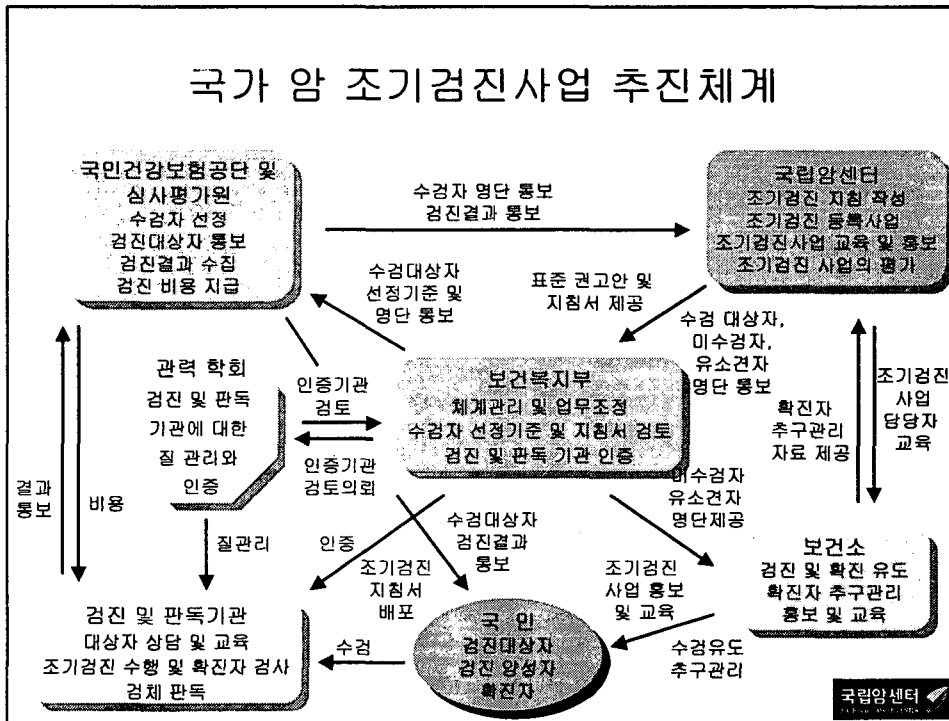
암의 위험요인별 역할 구명

국가 암 조기검진 체계의 구축 및 지역사회 시범 사업을 통한 효율적인 운영으로 조기검진 관련 자원을 효율적으로 활용할 수 있음

조기검진 사업에 관한 교육과 홍보를 통하여 지역사회 주민들의 암조기검진 수검률을 향상시킴  
경제학적 분석을 통한 암 조기검진 사업 추진 방안의 실증적 증거를 확보하고, 비용효과적인 검진 체계를 구축할 수 있게 됨



## 국가 암 조기검진사업 추진체계



## ■ 암환자 삶의 질 향상 연구

암 진단부터 사망까지 암환자 삶의 질 향상을 방해하는 요인들을 분석하고 해결 모델을 개발·평가·보급함으로써 암 환자의 총체적 삶의 질 향상 도모

호스피스·완화의료의 표준화 및 권고안 개발, 한국형 호스피스·완화 의료 전문센터 육성, 중앙호스피스·완화의료지원본부 구축 등 제도적 정착을 통해 말기 암환자 진료의 질적 향상 도모

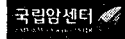


## 부속병원소개



## 병원운영방침

암환자 및 암이 의심되는 환자를 주진료 대상으로 함  
종양에 대해 진단과 치료면에서 세계 초일류 수준의  
인력과 장비를 보유하고 국내 호발암 대한 집중적인  
연구/진료를 위해 10개 센터를 운영함  
진단 및 치료 행위를 암연구에 직결시킴으로써 국가  
암정복 노력의 중심기관이 될 것임  
암에 대한 진료 행위의 표준지침을 개발 보급함



## 진료체계의 특성

호발하는 암 및 특수암을 대상으로 하여 특성화  
된 환자중심 진료센터를 운영  
진료정보를 전산자료화하여 분석함으로써 우리  
나라 호발 암에 대한 치료기준을 설정하며, 6대  
호발암에 대한 새로운 암 치료 지침 표준화 주도  
암 연구와 진료를 겸할 수 있는 암 전문인력으로  
하여금 암연구소와 연계하여 개발된 암 치료의  
신기술을 신속히 임상적으로 평가하고 시험할 수  
있도록 하는 체계 구축  
전문적인 암 진료를 위하여 암 전문의와 암 전문  
간호사 위주의 진료가 시행되는 암 전문병원



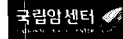
## 10개 환자중심진료센터

### 위암센터

- 위암을 전문으로 하는 외과, 소화기내과, 종양과, 방사선 종양학과, 진단방사선과, 병리과 의사들과 간호사들이 모여서 구성된 국내 최초의 시스템
- 내시경클리닉, 복강경클리닉, 진행위암클리닉, 화학요법 클리닉, 위암방사선클리닉, 위암호스피스클리닉

### 자궁암센터

- 자궁암센터는 여성 생식기에서 발생하는 종양을 다루는 곳 (대부분 자궁경부암, 자궁내막암, 난소암)



### 간암센터

- B형 간염바이러스 감염 등 관련 위험요인에 대한 예방과 높은 간암사망률(OECD회원국 1위)을 낮추며, 간암 치료를 목적으로하는 환자중심 센터

### 폐암센터

- 폐암 센터는 폐(허파), 식도 및 종격동에서 발생된 암을 정확 신속하게 진단하여 환자에게 적절한 치료법을 선택하여 수술, 항암요법, 방사선 치료법을 시행하는 센터
- 교육 프로그램(금연 프로그램, 운동요법, 식사요법, 정신적 지지 요법)

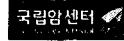


## 대장암센터

- 대장암센터는 대장암에 대한 정확한 진단과 환자 및 질환 위주의 집중적인 치료를 수행하며, 대장암을 전문으로 연구하고 치료하는 전문의와 전문간호사로 구성

## 화학요법센터

- 암에 대한 치료법 중에서 화학 요법과 면역 요법에 관련된 전문연구와 치료를 수행하는 혈액·종양 내과 전문의들과 전문간호사로 이루어진 센터
- 치료효과를 판정, 새로운 화학요법을 연구, 다른 치료법과 병용하는 다각적 치료 시행으로써 환자에게 최대한의 효과와 최소한의 부작용 유도



## 유방암센터

- 우리나라 여성에서는 두 번째로 흔한 유방암의 치료
- 유방암은 조기발견이 가능하며, 조기진단되면 완치율이 90%에 육박하여, 무엇보다도 조기검진이 중요

## 암예방검진센터

- 정기적인 검진을 통한 조기진단
- 암의 전단계에서 진단 및 치료를 통해 암 발생을 예방
- 암 집중검진 프로그램과 환자중심센터의 지속적 관리
- 기존의 종합검진 항목들을 포함하는 폭 넓은 검진



## 특수암센터

- 소아혈액종양 클리닉
- 골연부종양 클리닉
- 뇌척수종양 클리닉
- 비뇨기종양 클리닉
- 부종양 클리닉
- 구강종양 클리닉

