

취업 지도 시스템 구현에 대한 연구

정규철*, 강일고**, 박기홍*

*군산대학교 컴퓨터정보학과

**전북대학교 정보과학대학원

e-mail:kjung@kunsan.ac.kr

A Study on an Implementation of Vocational Guidance System

Jung Kyu-cheol*, Il-Go Kang, Ki-hong Park*

*Dept of Computer Information Science, Gunsan Natl University

**Graduate School of Information Science, Chonbuk University

요 약

실업계 고등학교 담임교사와 취업 지도 교사들은 서로의 취업 지도 경험과 정보를 공유하고 활용하는데 축적된 자료의 부족과 시스템의 미비로 많은 어려움을 겪고 학생들 역시 장소와 시간의 제약으로 현실에 맞는 취업 정보를 얻는데 한계가 있었다. 이에 본 논문에서는 취업 지도 시스템을 구현하여 취업관련 정보를 공유하고 시간과 공간적 제한을 극복해 취업 지도 과정을 간편하게 하는데 중점을 두고 향후 취업 지도 시스템에 대한 연구 방향을 제시하고자 한다.

1. 서 론

직업은 우리가 삶을 영위하는데 필요한 경제적인 기반을 제공하는 동시에 개인과 사회발전을 이룩하는데 중요한 역할을 한다. 그래서 본인의 적성과 능력에 맞으면서 안정적인 직업을 선택하는 것은 매우 중요하다. 그러나 직업을 선택하고 필요한 취업 정보를 취득하는 일은 그리 쉽지 않다.

과학기술의 발달과 하드웨어의 발달로 정보화 기기들이 자연스럽게 배치되고 그 사용이 일상화 되어있는 현실과 정보화 사회가 급속히 진행되는 상황에서 상업고등학교 졸업예정자들은 졸업과 동시 경제인으로서 직장을 가지게 될 것이다. 이에 상업고등학교 학생들은 자신의 진로와 관련하여 많은 고민을 하게 될 것이며, 본인의 적성에 맞는 직장선택에 필요한 정보를 수시로 검색하고 상담하기 위해 많은 시간과 노력을 기울이게 된다. 동시에 3학년 담임교사와 취업 지도 교사들은 취업 지도와 관련하여 학교와 지역 현실에 맞도록 누적된 정보를 구하기 어렵고 또 취업 지도 과정이 수작업으로 이루어져 자료의 검색이 용이하지 않으며 결재나 추천 과정에서 시간과

공간의 제한을 받는 경우가 많다.

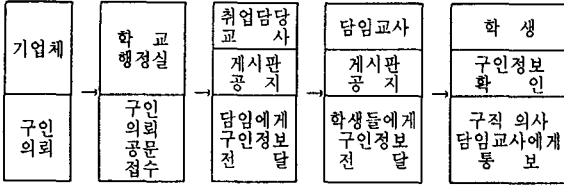
예를 들어 한 기업체에서 공문이나 팩스 또는 전화로 구인요청을 해오면 취업담당교사는 담임교사에게 전달하기 위해 회의를 소집하거나 전화로 연락하고 담임교사들은 또 학생들에게 이를 전달하는 절차를 거치게 되는데 모이는 절차가 번거롭고 휴가 중이나 공휴일 학교수업이 끝난 후에는 서로 정보 교환이 어렵고 의사 교환의 시간도 많이 걸리게 되는 것이 현실이다. 해마다 담임이 바뀌게 되어 학생과 취업 관련 상담 시에도 누적된 자료를 구하기 어렵고 취업 지도 교사와 담임교사의 개인적인 경험에 의존하여 지도하고 있는 것이 현실이다.

이런 현실은 교사들의 잠무가 늘어나게 하여 교수 학습 연구와 진로 지도에 투자되어야 할 시간을 감소하게 하고 효율적인 취업 지도를 하기에 어려운 상황으로 만들어가고 있다. 최근 사회의 정보화가 빠른 속도로 진행되고 정보의 가치를 높이 여기는 정보화 사회가 이루어지고 있어 취업 추천 과정을 전산화하고 자료를 누적시키며 온라인 취업 지도 시스템을 구축하는 등 취업 지도에 드는 시간을 절약

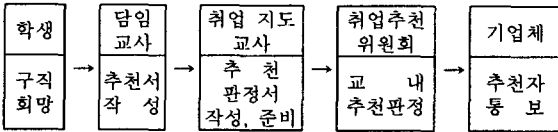
하고 업무를 간소화하여 시간과 공간의 제한을 극복할 필요를 느끼게 되었다.

2. 현행 취업 지도의 체계 분석

1) 공문 접수 시 채용 정보 흐름



2) 채용 정보 접수 후 학생 희망 처리



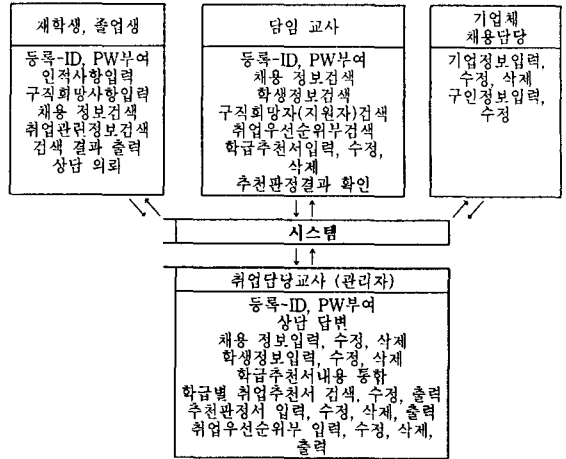
3) 취업 상담 처리 과정

구직을 희망하는 학생들은 채용 정보와 취업 준비에 필요한 정보를 얻기 위해 여러 방면으로 노력한다. 이때 학생들에게 가장 영향력이 있는 것은 역시 경험 있는 교사들의 조언과 학교에 의뢰하는 기업체의 구인요청이다.

취업을 원하는 학생들은 담임교사나 취업 지도 교사에게 상담 요청을 하게 되고 교사는 이에 응한다. 이때 경험이 부족하거나 누적된 자료가 준비되지 않은 교사는 학생의 요구에 적절한 답을 주기 어렵다. 학생이 상담 요청을 할 수 있는 시간도 수업 시간과 다른 일정이 중복되지 않는 시간을 선택해야 하며 교사 역시 수업 시간이 아닌 시간이 확보되어야 만날 수 있는 것이다. 일단 학생의 상담 요청이 있으면 담임교사나 취업 지도 교사는 학생의 요청에 알맞은 정보를 제공하기 위해 노력하고 학생들의 능력을 객관화하여 판단할 수 있도록 해야 한다. 이런 상담과정에서 담임교사와 취업 지도 교사는 개인차와 직업적 적응성, 직업의 변화성, 직업 선택의 자유성 등을 존중하여 개성을 발휘할 수 있도록 해야 한다.

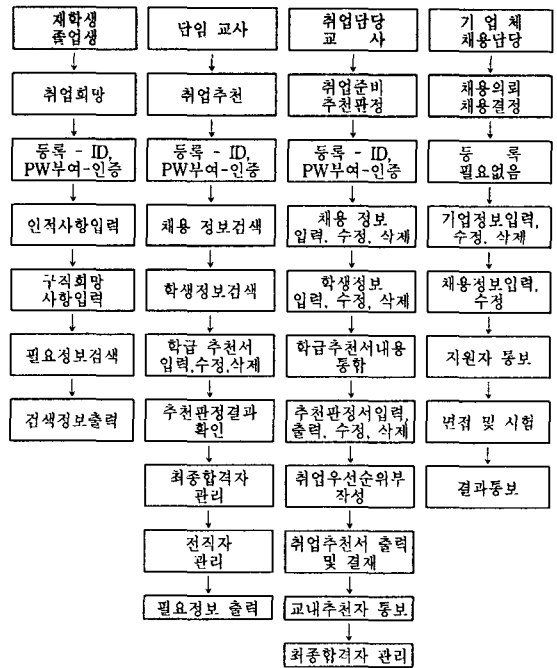
3. 취업 지도 시스템 설계 및 구현

1) 취업 지도 시스템 업무 흐름도



[그림 1] 취업 지도 시스템 업무 흐름도

2) 시스템 접속자별 취업 지도 업무 흐름도



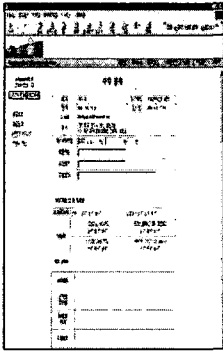
[그림 2] 시스템 접속자별 취업 지도 업무 흐름도

3. 1 공통 영역

로그인하기 전 일반 사용자들이 볼 수 있는 화면으로 공지 사항과 새 소식, 취업 자료실, 게시판 등 일부내용만을 볼 수 있다. 비밀번호를 부여한다.

3. 2 학생 영역

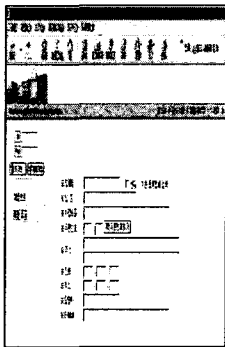
[그림 3]는 구직 등록 화면으로 재학생이나 졸업생이 본 시스템에 회원으로 가입하고 인증된 후 구직 등록을 희망하게 되었을 때 볼 수 있는 화면으로 희망자의 성명과 긴급한 내용이 있을 때 연락할 수 있는 연락처와 구직 정보를 전달받을 수 있도록 E-Mail 주소를 입력하도록 하였다.



[그림 3] 구직 등록 화면

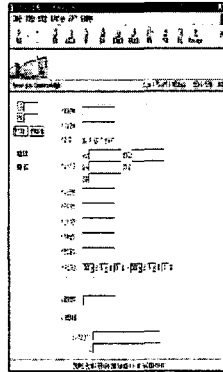
3. 3 업체 영역

[그림 4]은 구인 광고 인적 사항 입력 화면으로 기업이 본 시스템에 접속하여 기업의 홍보와 구인 광고를 할 수 있도록 구성하고 기업체에서 손쉽게 접근할 수 있도록 회원 등록을 하지 않아도 입력할 수 있도록 하였다.



[그림 4] 구인 광고 인적사항 입력 화면

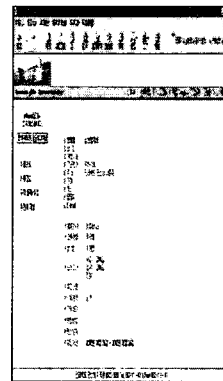
[그림 5]은 구인 광고 입력 화면의 아랫부분으로 구인 시 학생에게 필요한 정보를 입력하도록 하였다.



[그림 5] 구인 광고 채용조건 입력 화면

3. 5 관리 영역

[그림 6]은 취업 지도 교사가 기업체에서 직접 입력한 내용의 진위 여부나 공개 여부를 판단하여 등록하도록 하였고 공문과 전화를 통해 접수된 구인 광고를 취업 지도 교사가 필요한 내용을 입력하고 등록하여 채용 정보란에 보일 수 있도록 하는데 활용되는 화면이다. 채용 정보의 신뢰성을 보장하기 위해 취업 지도 교사만 입력하거나 수정하고 등록할 수 있도록 하였다.



[그림 6] 채용 공고 화면

[그림 7]은 추천 대장 입력 화면으로 담임교사들이 학생의 구직 희망을 받아 추천서를 작성하게 된다.

[그림 7] 추천대상 화면

4. 취업 지도 시스템 사후 관리

취업 지도 시스템이 구축되면 주기적으로 또는 필요에 따라서 시스템에 저장되어 있는 취업 정보의 일괄 검색과 정리 (Update & Delete)가 필요하게 된다. 이들 정보는 항상 최신의 내용을 담고 있어야 하며 그렇지 못할 경우 취업 지도 시스템에서 제공되는 취업 정보의 신뢰도를 저하시키게 된다. 특히 삭제시켜야 할 불필요한 정보는 기억 공간의 효율적인 활용을 위하여 신속히 제거하여야 한다.

취업 지도 시스템 구축 이후 운영 및 유지 보수를 위한 요원이 필요하게 되며 기존의 전산실이 있는 경우 시스템의 운영에 관한 일체를 의뢰 할 수 있으나 그렇지 않은 경우 컴퓨터 시스템 운영을 위한 요원의 역할을 기존의 취업 담당 교사가 담당하여야 한다.

취업 지도 시스템을 구현하기 위한 컴퓨터 시스템은 취업 정보의 제공에만 사용하게 될 경우 시스템의 가격대 이용률이 저하된다.

이는 취업이 어느 일정기간 동안에 주로 이루어지게 되고 이에 따라 취업 정보를 알고자 하는 요구 또한 이 시기에 집중되기 때문이다. 따라서 학교 교내 전산망과 연계 서버를 활용하는 것이 바람직하다.

5. 결론 및 향후 과제

본 논문은 상업고등학교 취업 지도 교사들이 그동안 취업 지도 업무를 처리하는데 있어 Offline 상에서 겪었던 일들 즉 기업체에서 공문이나 전화를 통한 채용의뢰가 있을 때마다 채용 정보를 전달하기 위해 회의를 소집하거나 전화연락, 또는 게시판을 통해 채용 정보를 전달하고 이를 다시 담임교사는

학생에게 전달하는 등 이중적인 업무가 이루어졌고 휴가 중이나 공휴일, 방과 후 등에는 시간적, 공간적 제한으로 취업 지도가 어려웠으며 채용 정보나 취업 지도에 필요한 자료의 누적과 공유가 어려웠던 점들을 취업 지도 시스템을 도입하여 극복하고 보다 체계적인 취업 지도와 상담 업무를 할 수 있도록 하는데 목적을 두고 있다. 상업고등학교 학생들이 교육 과정을 이수한 후 각각의 적성·흥미와 능력에 맞는 직업을 선택하고 진로를 설정하는데 필요한 정보를 학생들에게 일상화 되어있는 웹을 활용하여 능동적으로 검색하고 본인들의 진로와 관련된 정보를 취득할 수 있는 기회를 확대하여 자주적으로 진로 설정에 도움을 주고자하는 것이다.

향후 학내 전산망과의 연계를 통해 학생 자료의 정확성을 기하고 상호 정보를 교환할 수 있도록 한다면 교사들의 중복된 업무를 감소하게 하고 자료를 중복되지 않게 하여 학생들의 진로 설정에 도움이 될 것이다. 또한 본 시스템과의 연계를 통해 해당 학교의 학생임을 자동으로 인증할 수 있는 비표 체계의 확보에도 도움이 될 것이다. 기업체가 작성한 구인 광고의 신뢰성 확보를 위해 취업 지도 교사가 정보의 진위를 일일이 확인하는 번거로움을 덜기 위해서는 사업자 등록 번호를 활용하는 등의 방법을 향후 연구해야 할 것이다.

참 고 문 헌

- [1] 이정근, 일과 진로지도, 서울 교육연구원, 1997, p.97
- [2] F. Parsons, Choosing a Vocation, Boston, houghtot Mifflin CO., 1990, p.12.
- [3] 경기도교육연구원, 학습과 진로준비, 1990, p.158
- [4] E.L. Tolbert, Counseling of Career Development, Boston Houghton Co., 1994, p. 55
- [5] 류안진, 교육환경의 문제점과 개선방향, 한국 교육개발원, 1981, p.11
- [6] 우준석, 상업계 고교생의 취업 지도에 관한 연구, 동아대학교 교육대학원 석사 학위논문, 1986, p.16
- [7] 이정근, 진로지도의 진로상담, 서울 : 중앙 적성 연구소, 1980, p.65