

아파트 모델하우스 실내공간의 색채 특성 분석 연구

A Analytical Study on the Color Characteristics Demonstrated in Apartment Model House Interior Spaces

오수영

연세대학교 생활과학대학 주거환경학과

Oh, Soo-Young

Dept. of Housing & Interior Design, YSU

이현수

연세대학교 생활과학대학 주거환경학과 교수

Lee, Hyun-Soo

Phd. of Housing & Interior Design, YSU

• Key words: Model House, Interior spaces, Color

1. 서 론

1-1. 연구의 필요성 및 목적

인간이 거주하는 주거의 실내이미지 구성 요소 중 색채는 감성적인 이미지 면에서 매우 중요한 부분으로, 잘 이루어진 색채 계획은 심리적, 기능적으로 만족감을 제공한다 (하승아, 2001).

색채에 대한 관심이 증가하면서 색채에 대한 선호도와 단일 색채의 반응에 관한 연구가 주를 이루었던 과거에 비해 3차원적인 공간 즉, 실내공간의 색채 연구가 활발하게 진행되고 있다 (박영순, 1997). 그러나 대량공급을 위한 선분양 위주의 주택시장에서 공동주택의 경향을 형성하고 주도하는 역할을 하고 있는 모델하우스 실내공간의 색채에 대한 연구는 거의 찾아볼 수 없는 것이 지금의 실정이라고 해도 과언이 아닐 것이다.

모델하우스가 미래지향적으로 디자인되는 특성으로 미루어 볼 때 모델하우스의 실내공간의 색채 특성을 분석하는 것은 색채의 미래성향을 파악하는데 적합하다고 보여진다. 또한, 본 연구의 결과는 실내디자이너들이 실내공간의 색채계획을 하는데 있어서 적절한 도구로 활용될 수 있을 것이며 더 나아가서는 고객과 디자이너가 커뮤니케이션 하는데 필요한 도구로 활용될 수 있을 것이다.

1-2. 연구 범위

본 연구의 조사대상은 서울과 신도시에 건설되는 민영 아파트를 대상으로 한다. 대상 모델하우스는 2001년 9월 이후에 개관된 것으로서 규모는 30평형대로 제한한다. 실내공간을 개인생활공간(침실), 공동생활공간(거실), 가사작업공간(부엌), 위생생활공간(욕실), 연결공간(현관)으로 분류하며 측색 대상은 각각의 공간에서 나타나는 건축적 요소와 가구류, 장식품의 색채로 한정한다.

2. 연구 방법

본 연구는 현장조사방법과 내용분석방법(Contents analysis)을 병행하여 진행하였다.

2-1. 조사대상 및 현장 조사

모델하우스의 실내공간에 나타난 색채 특성을 파악하기 위하여 조사대상은 서울과 신도시에 건설되는 아파트의 모델하우스를 대상으로 30평형대 실내공간의 색채를 조사하

였다. 실내공간은 개인생활공간(침실), 공동생활공간(거실), 가사작업공간(부엌), 위생생활공간(욕실), 연결공간(현관)(박영순·오혜경, 1994)을 대상으로 하여 COS Color System을 측색도구로 활용하여 건축적 요소 (바닥, 벽, 천정, 창과 창틀, 문과 문틀, 몰딩, 걸레받이), 가구류 (침대, 나이트테이블, 수납장, 쇼파, 티테이블, TV장, 사이드테이블, 식탁, 싱크대, 세면대, 욕조, 변기, 신발장), 장식품 (카펫, 러그, 커튼, 침장류)의 색채를 측색하였다.

2-2. 측색방법 및 분석 도구

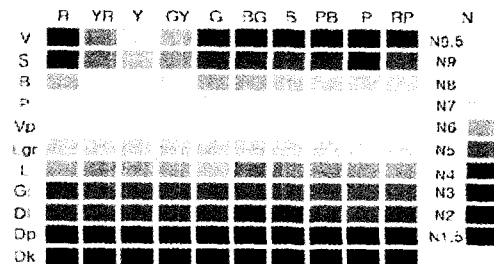
현장조사는 2002년 4월 15일부터 19일사이 청명한 날 오전 10시부터 오후 4시 사이에 실시하였다. 측색은 COS Color System 칼라칩을 이용한 육안비색법¹⁾으로 실시하였다.

실측에서 조사된 COS Color System 측색 기호자료는 먼셀기호로 옮겨 기록하였다. 변환된 측색자료는 색상 및 색조 분석체계(Hue & Tone Color System)를 이용하였다.

1) 색상과 색조 체계(Hue & Tone System)

색상 및 색조체계(Hue & Tone System)는 먼셀체계와 ISCC-NBS 색명법을 기본 바탕으로 하여 (주)일본 색채 디자인 연구소(이하 NCD)에서 개발한 것으로 일본 NCD에서는 색상 단계를 10개로, 색조 단계는 12톤으로, 여기에 무채색 10 단계를 추가하여 총 130색을 체계화시켜서 상품색 연구 등에 적합한 체계로 발전시켰다. NCD에서 개발한 130색채로 이루어진 색상 및 색조체계는 다음 [그림 2-1]과 같다.

[그림 2-1] NCD의 색상 및 색조 체계(Hue & Tone System)



1) 육안비색법은 연구자가 특정부분에 적용된 색채에 대해 표준화된 색샘플과 시지각으로 비교하여 색을 규정하는 것으로, 가장 일반적으로 사용되고 있으며, 특히 색채사용 실태를 조사할 경우 많이 이용되고 있다(박영순, 1997).

3. 연구 결과

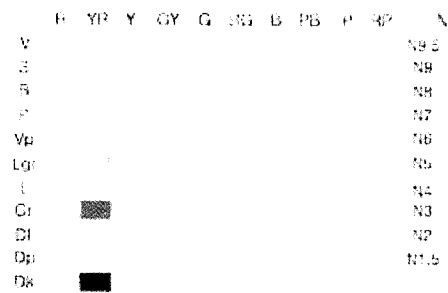
본 연구는 모델하우스 실내공간의 색채 특성을 파악하기 위하여 5곳의 모델하우스를 조사하였다. 측색이 이루어진 각 공간의 측색 결과는 다음 [그림 3-1], [그림 3-2], [그림 3-3]과 같다.

3-1. 개인생활 공간(침실)

침실은 가정의 주체인 부부가 사용하는 공간으로 주거환경에서 큰 비중을 차지한다. 침실에서는 수면과 갠의 이외에도 독서, 명상, 음악감상 등을 할 수 있으며 수면과 갠의를 하는 공간이라는데 초점을 두고 색채계획이 이루어져야한다 (박영순·오혜경, 1994).

1) 건축적 요소의 색채

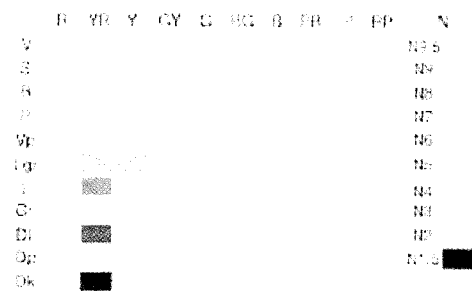
[그림 3-1] 개인생활공간(침실)의 건축적 요소 색채 현황



개인생활공간(침실)의 건축적 요소의 색채 특성을 살펴보면 색상은 YR(Yellow-Red)계열이 두드러지게 나타나고 있음을 알 수 있다. 이는 바닥의 마감재로써 목재사용이 대중화되는 추세에 대응하기 위해 시공회사에서 침실공간의 바닥 마감재를 목재로 사용하기 때문에 목재의 색상이 주를 이루는 것으로 보여진다.

2) 가구류의 색채

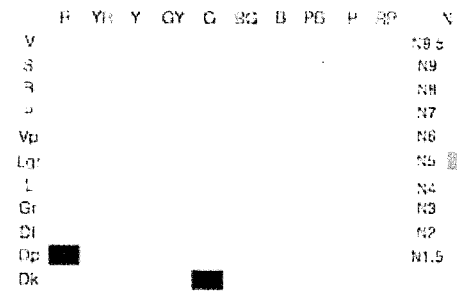
[그림 3-2] 개인생활공간(침실)의 가구류 색채 현황



개인생활공간(침실)에 있는 가구에서 보여지는 색채의 특성을 살펴보면 색상은 YR(Yellow-Red)가 집중적으로 나타나고 있음을 알 수 있다. 이는 침실의 바닥에서 나타나는 색채와 유사한 계열의 색상을 계획함으로써 색상의 통일감을 주어 공간이 확장되어 보이는 효과를 위한 것으로 보여진다. 침실공간이 수면을 하는 공간이라는 점 때문에 색채계획 시 간결하고 정적인 Lgr(light grayish)이 주를 이루고 있다고 생각된다.

3) 장식품의 색채

[그림 3-3] 개인생활공간(침실)의 장식품 색채 현황



개인생활공간(침실)의 장식품의 색채는 살펴보면 건축적 요소와 가구류에서 주를 이루었던 색채와 보색의 관계에 있는 색채들이 나타나고 있음을 알 수 있다. 이는 침실이 거주자의 개성이 표현될 수 있는 곳으로써 건축적 요소와 가구류에서 보였던 유사대비의 색채 사용으로 인한 공간의 단조로움을 피하기 위한 강조색을 장식품을 이용하여 나타나고 있는 것으로 생각된다.

이와 같은 방법으로 공동생활공간(거실), 가사작업공간(부엌), 위생생활공간(욕실), 연결공간(현관)의 건축적 요소의 색채와 가구류, 장식품의 색채 특성 분석을 수행하였다.

4. 결론

본 연구에서는 모델하우스 실내공간에 나타난 색채 특성을 파악하기 위해 30평형대 모델하우스를 대상으로 실내공간의 건축적 요소, 가구류, 장식품의 색채를 측색하였다.

건축적 요소와 가구류에서는 목재에서 보여지는 색상 및 색조체계를 나타내고 있다. 이는 바닥 마감재로 목재를 사용하고 있는 것이 보편화되고 있기 때문인 것으로 생각된다.

실내공간에서 보여지는 색상 및 색조 체계의 특성을 살펴보면 건축적 요소와 가구류를 유사색으로 배색하고 장식품을 통해 강조하는 것으로 나타나고 있다. 이러한 색채계획은 다수에게 거부감을 주지 않고 친숙하게 받아들여질 수 있는 색채계획을 하기 위해 실내공간에서 유사색 사용이 두드러지는 것으로 생각된다. 그러나 이러한 색채 계획은 차별화가 목적이 되는 모델하우스에서 기업체의 독특하고 개성있는 색채계획이 이루어지지 못하는 단점이 될 수 있음을 알 수 있다.

참고문헌

- 하승아, 주거공간 실내이미지에 따른 색채팔레트 개발에 관한 연구, 한국실내디자인학회, 26호, 2001.3
- 박영순 외, 주거환경 디자인의 색채계획 연구방법에 대한 고찰, 한국실내디자인학회, 10호, 1997.3
- 전경화 외, 아파트 모델하우스 비평을 위한 이론적 접근, 한국실내디자인학회, 19호, 1999.6
- 박영순·오혜경, 주택공간 계획을 위한 이론과 실제, 다섯수레, 1994.3
- 최희승, 환경색채계획을 위한 서울시 한강변 아파트 외장 색채팔레트에 관한 연구, 연세대학교 주거환경학과, 2002
- IRI산자부, 한국인 색채감성 척도의 개발에 관한 연구, 1997