

A-2

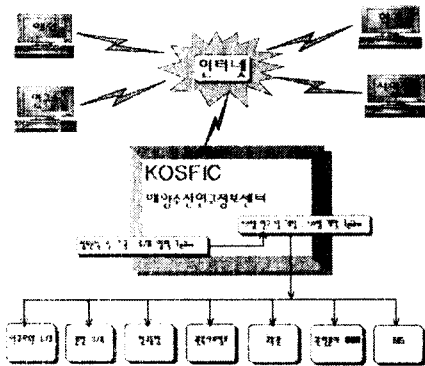
해양·수산연구정보센터의 시스템구축과 운영

황두진 · 이규형 · 신현출 · 김민용 · 윤홍주
여수대학교

서론

21세기 신 해양 시대적 요구와 풍부한 해양자원 여건에 비하여 미흡한 우리의 해양 개발, 관리, 발전을 위하여 필수적인 연구정보지원이 시급한 실정이다. 또 해양관련 산업기술 및 신 해양산업창출을 위한 기초과학중심의 종합해양연구정보 구축이 절실한 요즈음에 각계에 있어 다양하게 분산되어 있는 연구정보를 통합하여 효율적으로 정보를 제공할 필요성이 있다. 이를 위하여 해양·수산·해운 각 분야에 분산된 연구정보와 기타 관련 정보들을 수집·분석한 뒤 데이터베이스화하여, Web GIS를 통하여 제공하며, 국내외 대학, 연구 기관 및 기업체를 연계하여, 체계적인 정보유통체제를 구축하고 해양정보 취합을 위한 원격 협동 자료관리 시스템을 운영할 목적으로 해양·수산연구정보센터가 설립되었다. 본 논문에서 해양·수산연구정보센터가 설립된 이후, 지금까지 추진되어 온 서비스시스템에 관련하여 간단히 소개하고 아울러 정보센터의 운영방법 및 나아 가야할 방향에 대하여 고찰하고자 한다.

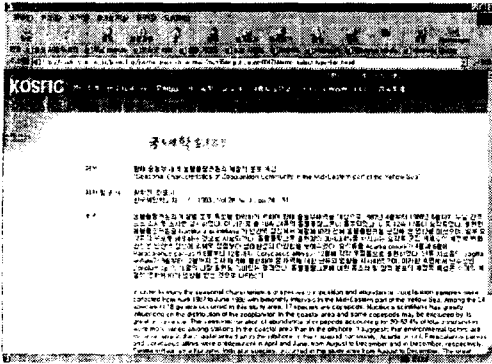
정보 대상분야의 범위 및 서비스 시스템 구축



<그림 1> 해양수산연구정보센터 시스템 서비스 구조

본 해양·수산연구정보센터에서 제공하고자 하는 정보는 3개 분야, 15개 전공으로 구성되어 있다. 해양분야에는 물리해양, 생물해양, 화학해양, 환경해양, 지질해양, 해양생명공학, 해양공학, 수산분야에는 수산양식, 어류유전육종, 수산자원, 어업(어구어법), 수산물유통 그리고 해운분야에는 해운, 항만, 해양안전을 대상으로 연구논문, 관측자료, 문헌정보, 연구동향, 연구인력, 연구기자재, 전문용어, 일반상식 등의 정보를 제공하고자 하며, 그 서비스 구조도는 그림 1과 같다.

본 해양·수산연구정보센터의 URL은 <http://kosfic.yosu.ac.kr>이며 이곳에서는 주로 해양·수산에 관련된 정보를 취급하고 있으며, 해운에 관련한 정보는 <http://komic.mmu.ac.kr>에서 취급하고 있다. 현재 54개 관련학회지를 대상으로 데이터베이스를 입력중에 있으며, 최근까지 해양·수산에 관련한 연구논문 6,000여건, 연



<그림 2> 국내학술지의 최종 검색 결과

상으로 창간호부터 최근까지의 논문의 한글·영문제목, 한글·영문저자명, 주요어, 조사해역, 한글·영문초록, 원문의 데이터를 전자화 하였다. 그림 2는 국내학술지를 검색한 예로써, 검색화면에서 검색언어(한글, 영문), 저자명, 수록년도를 입력하여 실행하면, 논문명, 저자명, 학회지명, 권호를 간략하게 정리한 검색리스트가 화면상에 나타나게 되고, 다시 해당논문을 선택하면 해당논문의 세부적인 정보 및 논문의 전문이 화면상에 나타난다. 논문의 전문은 PDF형식의 파일로 저장되어 있어, 다운로드 또는 아크로바트 리드 소프트웨어를 이용하여 화면상에서 보거나 프린터로 출력할 수 있도록 되어 있다.

결론

최근 산업에 있어서 연구정보의 공유에 의한 산업의 극대화는 매우 급진전을 보여 특히 컴퓨터 및 전자산업에 있어서는 괄목할 만한 발전을 거듭함으로써 이를 이용한 정보화 사업이 각 분야에서 추진 중에 있으며, 이에 해양산업분야에 있어서도 정보의 공유는 물론 통합검색 서비스는 차세대의 해양·수산분야의 발전을 좌우하는 열쇠가 될 것으로 생각되어진다. 향후 연구기관, 관련대학 및 학회 등으로 구성된 전문연구그룹과 국가기관, 해양·수산·해운계의 업체, 수협, 어민 및 해운종사자 등 관련 분야의 모든 종사자들이 참여하고, 이용할 수 있는 시스템으로 발전해 나갈 수 있도록 최선의 노력을 경주하고자한다.

참고문헌

- [1] 구경철·이준섭·송기평·박기식 : 차세대 표준 정보유통시스템 구축 및 운용에 관한 연구, 한국해양정보통신학회총합학술대회지,40(1),93-97.2000.
- [2] <http://kosfic.yosu.ac.kr>
- [3] <http://komic.mmu.ac.kr>
- [4] <http://www.nfrdi.re.kr>
- [5] <http://www.kordi.re.kr>