

전력선 통신을 이용한 인터넷 기반 원격 제어 시스템

차주현*(국민대 기계자동차공학부), 전혁연((주)내일커뮤니티 연구개발부,
김재덕((주)내일커뮤니티 연구개발부), 김근영(KIST 마이크로시스템 연구센터)

Internet-Based Remote Control System Using Power Line Communication

Joo-Heon Cha(Mech. Auto. Eng. Dept., Kookmin Univ.), Hec-Yeoun Jeoun(Nae-il Community Co., Ltd),
Jae-Doc Kim(Nae-il Community Co., Ltd), Keun-Young Kim(KIST Microsystem Research Center)

ABSTRACT

In this paper, we describe the internet-based remote home automation system that can control and manage home appliances or digital devices bi-directionally through Internet. The platform-independency of VRML and Java applet enables users to access their home appliances and to check current state of them in the virtual reality environment. The main focus is on three aspects. One is on the virtual reality technology to support the user interface efficiently by using 3D GUI in web-browser. Another is on the system architecture that consists of Home server and its manager server called Gate server in this paper. These servers have been implemented by Java RMI which is the basic single programming interface for distribution of objects and services using Java technology. The third, remote PLC controller and each digital devices are composed of home networking by PLC using CEBus protocol.

Key Words Remote Control(원격제어), VRML, EAI, Web-enabled engineering, Java, RMI(원격메소드호출), PLC(전력선통신), CEBus

1. 서론

뉴밀레니엄 시대의 새로운 흐름으로 자리잡은 인터넷은 업무, 가정, 교육 등 사람들의 생활 곳곳에서 활용되고 있다. 이러한 추세는 다양한 플랫폼과 보다 효율적인 사용자 인터페이스를 통해 디지털 장치들을 효과적으로 관리할 수 있도록 하는 다양한 기반 기술이 제안되고 있기 때문이고, 또 언제 어디서나 웹에 접속하여 시버로부터 특정 디지털 장치의 그래픽 상태 정보를 확인할 수 있는 인터넷 응용 기술도 다양하게 소개되고 있다[1][2]. 또한, 마이크로프로세서가 장착되어 있는 모든 장치들 간의 상호통신을 하고자하는 기대가 대두되기 시작하면서 이러한 장치들을 하나로 묶어 제어하고자 하는 네트워크 움직임이 가시화 되고 있으며 이에 따라 이들의 원격 관리의 현실화를 앞당기고 있다[3].

본 논문에서는 제어 대상들을 인터넷을 통해 원격지에서 관리 및 감시할 수 있는 시스템과 사용자에게 친숙한 가상 현실 환경을 통한 디지털 장치의

제어, 그리고 관리나 감시의 부재 상황에 대처하고 여러 개의 네트워크화된 대상을 제어하기 위한 인터넷 기반의 관리 시스템을 제시하고 구현한다. 이를 구현하기 위해서 웹 브라우저를 통해서 각 제어대상에 접속할 수 있도록 Java 애플릿과 VRML, EAI(External Authoring Interface), 그리고 Java의 분산 객체 기술인 RMI(Remote Method Invocation)를 이용한다. 그리고, 원격 PLC(Power Line Communication) 제어기와 각각의 디지털 장비들은 CEBus(Consumer Electronic Bus) 프로토콜을 이용하여 PLC로 네트워크를 구성한다[4].

본 논문의 구성은 다음과 같다. 제 2장에서는 원격 관리 시스템의 구현을 위한 구성과 가상 현실 기술, 그리고 CEBus 프로토콜을 이용한 통신과 원격 PLC 제어기의 구조 및 기능에 대해서 기술한다.

제 3장에서는 자바 분산 객체 기술을 통해 원격 제어와 제어기의 웹 관리를 제시하고 구현한다. 마지막으로, 제 4장에서는 앞으로의 연구 방향을 제시하고 결론을 서술한다.

2. 시스템 구성

2.1 인터넷 기반 원격 제어 시스템

"VR을 이용한 인터넷 기반 원격 홈 오토메이션 시스템" 논문에서 저자는 인터넷을 이용하여 원격지에서 실제의 디지털 장비를 제어하기 위해 가상 현실을 기반으로 한 3차원 GUI 환경에서 양방향의 동작제어가 가능한 원격 관리 시스템을 개발하였다[5]. 이것은 원격지의 사용자가 웹 사용이 가능한 곳에서 장소에 구애받지 않고 웹 브라우저를 통해서 제어하고자 하는 대상에 접속하여 원격 제어를 가능하게 하는 시스템으로서 Java의 소켓 통신을 이용하여 구현되었다. 그러나 Home 서버에 연결된 여러 대상을 제어하기 위해서 서버 측에서 많은 작업을 필요로 했으며, 여러 개의 Home 서버를 일괄적으로 관리하거나 네트워크 오류로 인한 방법, 방재 시스템의 일시적 부재가 문제로 남아 있었다

2.2 Java RMI를 이용한 클라이언트/서버 통신

Java 언어에서 분산 객체 컴퓨팅(Distributed Computing)을 위한 진보된 메커니즘들을 제공하는 RMI는 서로 다른 JVM(Java Virtual Machine)에 있는 객체들로 하여금 특정 자원을 사용할 수 있는 권한을 부여하여 준다. 구체적으로, 객체들이 서버에 있던지 클라이언트가 수행되는 로컬 컴퓨터에 있던지 간에, 그것들이 동일한 JVM에서 수행되는 것처럼 해주는 것을 의미한다. 이는 현재 분산 객체 개발 산업의 표준으로 자리잡은 OMG의 CORBA와 비슷한 성격으로서, 순수 Java로 분산 환경을 위한 애플리케이션을 구축하고자 할 때 사용되는 기술이다

인터넷 기반의 애플리케이션은 기본적으로 클라이언트/서버의 구조를 가지는데, CORBA, DCOM, 그리고 RMI 등을 통하여 고성능의 웹 애플리케이션의 개발이 가능하다

RMI를 사용한 분산 애플리케이션 구현은 시스템의 구조가 간단하고, 원격 객체와 통신하는데 필요한 네트워킹 관련 세부사항들을 완전히 숨겨서, 보다 용이한 방법으로 복잡한 분산 애플리케이션을 구축하는 데에 유용하게 사용된다. 또한 클라이언트/서버 구조에서 웹 브라우저의 JVM 환경에서 실행되는 자바 애플릿을 클라이언트로 하는 시스템의 경우에는 보다 안정된 통신을 보장받을 수 있다[6][7]

2.3 시스템 구성

본 논문에서 제시하는 시스템의 개념도는 Fig 1과 같다. 서로 다른 시스템에 위치하는 Home 서버와 Gate 서버는 상대방의 정보에 접근이 가능하며, 이를 통해서 Gate 서버에서 여러 개의 Home 서버를 관리하고 통제한다.

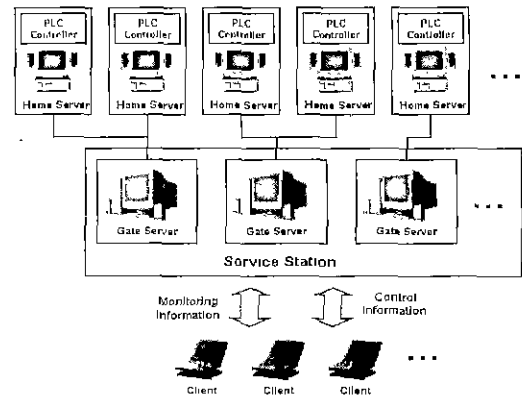


Fig 1 Concept of Internet-based system

Home 서버와 Gate 서버는 모두 RMI를 이용한 애플리케이션 서버로 구현되었으며, Gate 서버는 전체 Home 서버의 관리자 모드인 Guide 애플릿과 관리 대상인 Home 서버를, Home 서버는 디지털 장비의 제어를 위한 Control 애플릿을 클라이언트로 가지고 있다. 이와 같은 관계는 Fig.2에 나타나 있다. 이 애플릿은 일반 웹 브라우저를 통해서 볼 수 있는 HTML 문서 내부에 포함되며, Guide 애플릿은 Gate 서버가 위치하는 서비스 스테이션(인터넷 서비스 제공자)에 위치하고, Control 애플릿은 제어하고자 하는 Home에 위치한다

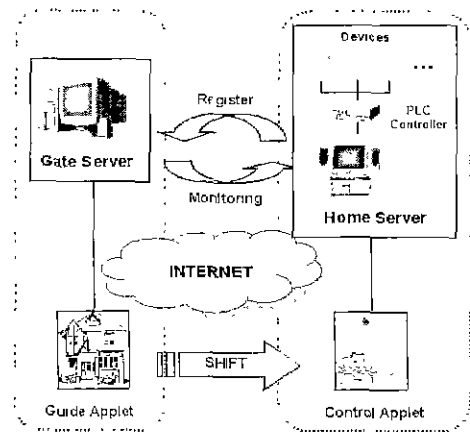


Fig 2 Diagram of Internet-based system

각 애플릿과 Control 애플릿에 연결된 VRML 정보는 접속한 원격지 시스템의 웹 브라우저의 JVM에 다운로드 되어 실행된다. Home 서버를 실행할 때 입력된 서버의 정보는 Guide 애플릿에서 Home 서버의 주소와 함께 각 서버를 구분하기 위한 방법으로 제공된다. Guide 애플릿을 통해 출력되는 주기적인 관리 내용은 웹 서비스 제공자 측에서 관리되는 정보

와 같은 것이며, 그룹화된 제어 대상을 가진 사용자가 전체 대상 영역을 관리하기 위한 환경으로 제공 받을 수 있다

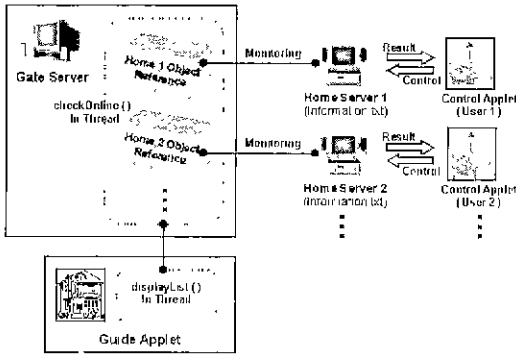


Fig 3 S/W diagram for remote control

Gate 서버의 클라이언트인 Guide 애플릿은 주기적으로 갱신되는 Home 서버의 목록을 토대로 하여 사용자가 제어하고자 하는 가전기기를 어느 Home 서버로 이동하여 제어할 것인지 일괄적으로 관리할 수가 있다

Home 서버에 연결된 센서가 비상 사태를 감지하였을 경우 Home 서버는 다른 시스템에서 구동 중인 해당 Gate 서버에 통보하여 서비스 스테이션에서 이를 대처할 수 있다 그리고 Gate 서버는 일정한 시간 간격으로 등록된 Home 서버를 모니터링하며, 이를 통하여 Home 서버로의 손쉬운 이동뿐만 아니라 정상적으로 Home 서버의 종료가 이루어지지 않은 경우(전원, 네트워크 오류로 인하여 더 이상 Home의 상황을 확인할 수 없을 때)를 대비하여 관리자에게 알려주고 대처를 하게 함으로써 방범 방제 시스템을 보인한다 Fig.3은 위에서 언급한 참조 관계와 모니터링을 위한 S/W 구성을 보여주고 있다

2.4 가상 현실을 이용한 GUI 구성

원격 제어를 위한 Control 애플릿과 VRML의 정보는 Home 서버에 위치하며, Java 애플릿과 VRML이 시스템의 환경에 독립적이기 때문에 접속하기 위한 프로그램의 설치를 필요로 하지 않으며, 인터넷 사용이 가능한 곳이라면 장소에 구애받지 않고 원하는 대상의 가전제품을 제어할 수 있다.

원격지의 사용자가 서버에 접속하였을 때, 자신의 주택의 실제 모습에 따라 모델링된 VRML 화면을 탐색하며 원하는 가전제품이나 기타 디지털 장비의 모델을 직접 조작하는 것으로 Home 서버에 연결된 PLC 제어기를 통해서 실제 장비를 제어하게 된다. 제어 후의 결과는 곧바로 접속한 사용자의 VRML로 보내짐으로써 수행 결과를 한눈에 확인할 수가 있다

본 논문에서는 위의 제시했던 사항을 만족시키기 위해서 인터넷 표준인 Java 언어로 구현된 애플릿과 3차원 가상 현실 환경을 제공하는 VRML Scene을 연동하여 대상의 제어를 위한 클라이언트 부분으로 구현한다[8] Java 애플릿과 VRML Scene을 HTML 문서에 함께 포함하여 애플릿을 통해서 VRML Scene이 제어되는데, 이를 위하여 본 연구에서는 SGI의 EAI(External Authoring Interface) 기술을 사용한다[9] Fig 4는 Java 애플릿 VRML EAI의 관계와 동작원리를 나타낸다 디지털 장비의 제어 결과로 변경된 VRML의 정보는 Home 서버에 의해 관리되므로 동일한 대상에 대해서는 모든 사용자에게 같은 그래픽 상태 정보를 제공한다.

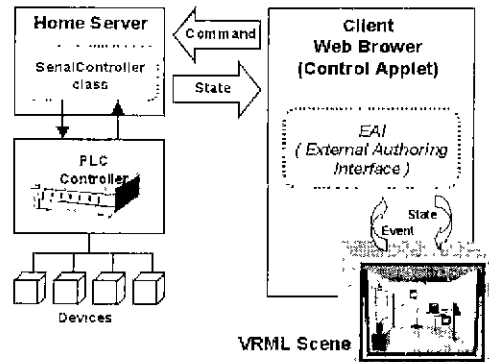


Fig 4 Operating method of EAI (External Authoring Interface)

2.5 PLC 제어기와 Home 서버와의 통신

Control 애플릿에서 입력받은 명령은 패킷 형태로 변환되어 가전기기를 제어하는 Home 서버의 시리얼 포트를 통해서 PLC 제어기로 전달되게 된다 즉, Control 애플릿은 외부의 웹브라우저로 접속한 사용자의 이벤트 명령을 내부적으로 PLC 제어기의 패킷에 맞게 변환하여 시리얼 포트 라이브러리를 이용하여 전력선(Power Line)으로 전송해서 가전기기를 제어하고 반대로 전송된 메시지는 디시 패킷 변환을 통해 Home 서버의 시리얼 포트 라이브러리를 거쳐 Control 애플릿으로 보내져서 상태 정보의 갱신이나 메시지를 전송하는 방식으로 되어있다. 여기서 사용되는 시리얼 포트 라이브러리는 JNI(Java Native Interface)를 통해서 Java와 연동된다[4]

Fig 5는 자체 개발한 PLC 원격 제어기의 외형을 보여주고 있으며, Domsys사의 개발자 코드를 이용하여 개발하였다[10] 주 제어장치인 PLC Master 제어기의 역할은 시리얼 패킷을 전력선 패킷으로 변환하여 전력선 상에 브로드캐스팅 시키게 되고, 이 패킷들은 해당되는 가전제품에 내장된 Slave 제어기에서 입력받아 해당 명령에 맞는 동작을 수행하는 것이다

이러한 일련의 동작들이 원활하게 수행되기 위해서는 먼저 각 가전 제품에 내장시킨 Slave 제어기와 주 제어장치인 Master 제어기 사이에 연결이 먼저 이루어져야 한다 이를 위해 CEBus 프로토콜에서는 PnP기능을 제공하고 있으며, Slave 제어기들은 가진 제품에 대한 정보를 CAL(Common Application Language) 형식이나 사용자 정의 형식으로 가지고 있다[11]

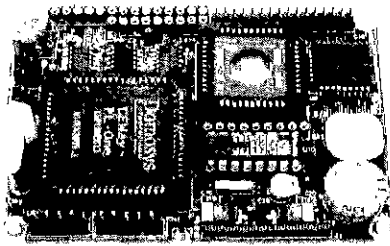


Fig 5 Shape of PLC remote controller

처음 PLC Master 제어기가 실행될 때 PnP기능을 이용하여 Slave의 어드레스 및 CAL 정보를 주고받아서 서로의 DB를 구축하게 된다 일련의 작업이 끝나게 되면 모든 제어기들의 연결이 이루어지고 내부적인 타이밍에 의해 통신이 가능하게 된다

Fig.6에 나타나있는 CEBus 프로토콜을 이용한 PLC 제어기의 아키텍처는 크게 8052 Core의 CPU와 PLD(Programmable Logic Device), RAM, Flash 메모리, LCD , 전력선 송수신기, 주변장치 인터페이스, NVM(Non Volatile Memory), RTC(Real Time Clock)로 나눌 수 있다 먼저 전력선 어댑터(Power Line Adapter)에서는 제어기에 필요한 전력뿐만 아니라 CEBus 패킷의 송수신을 담당하게 된다 이러한 송수신 데이터 패킷은 8052 Core의 CPU인 PL-One의 내부 타이밍에 의해 처리되고 주변장치를 제어하거나 RS-232 포트를 통해 패킷 변환을 한 후 Home 서버와 통신을 하게 된다.

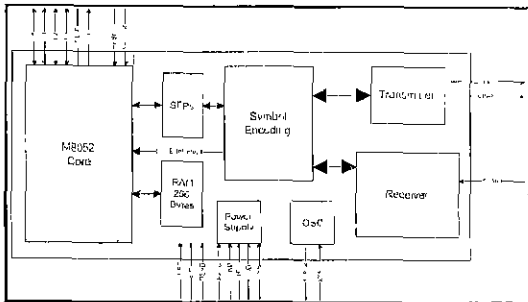


Fig. 6 Architecture of PLC controller

PLC 제어기의 프로그램은 집적회로 내의 부트롬(Boot ROM)에 의해 시작 코드와 기본적인 인터페이스 루틴을 가지고 부팅되고 애플리케이션 프로그램은 RS-232에 의해 업로드된 뒤 Flash 메모리에서 수행된다 또한 NVM에 각각의 파라미터들을 I²C (Inter-IC Bus) 통신을 통해 저장하게 되면, 배터리 백업에 의해 반영구적으로 데이터를 보관할 수도 있다 특히, 이동이 직거나 고장된 형태의 통신을 위해서는 중요한 PnP 파라미터나 CAL 정보를 저장하여 별도의 PnP기능을 수행하지 않고 제어기들 간에 빠르게 연결을 할 수 있다 Fig 7은 PLC 제어기의 인터페이스 구성관계를 블록 다이어그램으로 도시한 것이다

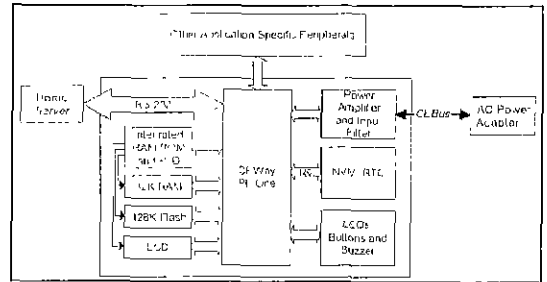


Fig 7 Interface diagram of PLC controller

그리고 각각의 제어기들은 PnP기능에 의해 쉽게 접속이 가능할 뿐만 아니라 다중 Master/Slave 기능을 지원하며 언제나 그 기능을 변경해서 제어가 가능하다는 큰 장점도 가지고 있다. 그리고, Home 서버와의 인터페이스도 기존의 RS-232방식을 사용하므로 손쉽게 응용할 수도 있다.

3. 시스템 개발 사례

3.1 Gate 서버와 Guide 애플릿

Guide 애플릿을 이용하여 Home 서버를 통해 제어할 수 있는 가전제품 및 시스템의 물리적인 위치 등등의 기본적인 정보와 함께 현재의 관리 상태를 확인할 수 있으며, 이러한 상태 정보는 Gate 서버에서 수집된 정보와 동일하다 즉, 인터넷 서비스 제공자를 통해 확인될 수 있는 관리 내용은 웹을 통하여 사전에 인증된 사용자들 또한 동일하게 공유될 수 있으므로 시스템 관리에 용이하다

Fig.8은 Gate 서버를 실행시킨 뒤에 Guide 애플릿에 접속한 그림으로 현재 다른 시스템에서 실행되고 있는 Home 서버의 등록 화면에 나타나며, 선택된 항목에는 Home 서버를 실행할 때 입력된 정보가 출력되는 웹브라우저의 모습이다



Fig 8 Guide Java applet for remote management

3.2 Home 서버와 Control 서버

Guide 애플릿에서 원하는 Home를 선택하여 이동하면 Fig.8과 같은 모습의 Control 애플릿을 볼 수 있다. 사용자의 실제 집 내부가 VRML Scene에 보여지고, 사용자 인증을 마치게 되면, 3차원 가상의 공간에서 대상을 직접 제어할 수 있는 상태가 된다 Fig 9는 성공적으로 Home 서버에 접속했을 때의 모습이다

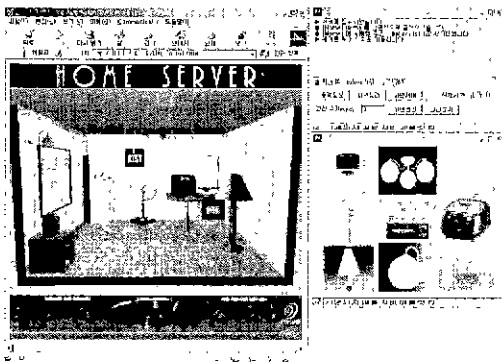


Fig. 9 User VR environment for appliances control

3.3 가상 현실을 이용한 원격 제어의 적용

웹 브라우저를 통해 접속한 사용자는 가상의 주택 공간에서 마우스의 조작만으로 대상을 제어하고 제어 결과를 확인한다. 제어 결과로 제공되는 VRML Scene의 그래픽 상태 정보는 서버의 가전제품 상태 정보와 동일하게 표시된다.

Fig 10은 일반 가정에서 사용되고 있는 에어컨, 가스센서, 전등, 선풍기 그리고 전등 커튼을 실제로 제어하고 있는 그림이다. VRML Scene 상의 전원 버튼을 클릭하여 실제 대상의 전원이 켜지며 그 결과

를 Home 서버로부터 받아 VRML Scene의 형상 정보가 변경된다. VRML Scene 정보는 클라이언트에 따라 개개의 정보를 가진 것이 아니라, Home 서버의 정보를 여러 클라이언트가 공유하도록 동기화 하였으며, 이는 계속해서 Home 서버에서 각각의 가전제품에 대한 상태 정보를 유지한다.

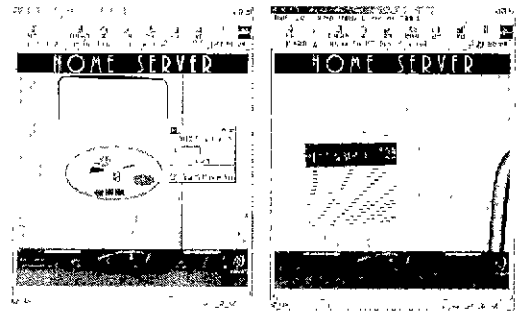


Fig 10(a) Air-con

Fig 10(b) Gas sensor

Fig 10(a)에서는 브라우저 상에서 에어컨의 온도를 18도로 설정하고 있는 모습이다 Control 애플릿에 의해 입력받은 값은 Home 서버의 PLC 제어기에 전달되고, 성공적으로 전달된 값이 Control 애플릿과 연결된 VRML Scene으로 출력되었다

Fig 10(b)와 Fig 10(c)은 각각 주방에 설치된 가스 센서와 전등을 조작한 후의 모습이다 가스 누출 등의 문제가 발생하면, PLC 제어를 통해 Home 서버에 신호가 보내지고, 해당 Home 서버를 담당하는 서비스 스테이션 상의 Gate 서버를 통해서 적절한 대응을 할 수 있도록 되어 있다.

Fig10(d), Fig10(c), 그리고 Fig10(f)은 집안의 거실에 위치하는 가전제품을 조작하는 그림을 보여주고 있다. 특히, 선풍기의 경우 풍향, 풍속 제어가 가능하며 VRML 모델 또한 실제의 제품과 동일하게 회전하게 되므로 성공적인 작동 결과는 VRML Scene에 의해 사용자에게 실시간으로 보여진다.

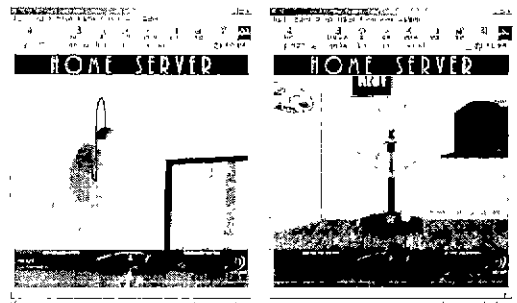


Fig 10(c) Electric lamp

Fig. 10(d) Electric fan

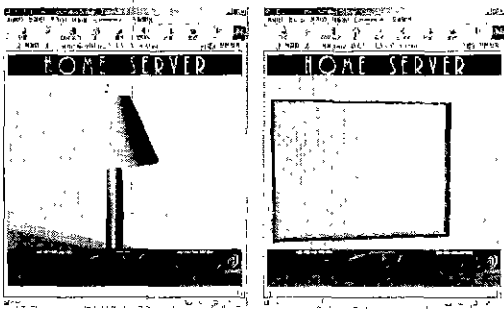


Fig. 10(e) Desk lamp

Fig 10(f) Curtain

이와 같이 본 시스템에서 가상 현실 기술과 Java RMI 그리고 CEBus 프로토콜을 적용한 PLC 제어기를 이용한 웹 애플리케이션의 구현을 통해 실제의 가전 제품을 효과적으로 관리하고 통제함으로써 보다 효율적인 인터넷 기반 원격 관리 시스템을 구현할 수 있음을 확인하였다.

4. 결론 및 향후 연구과제

본 논문에서는 원격지에서 여러 개의 대상에 설치되어 있는 가전기와 디지털 장비 그리고 방범, 방개 시스템을 3차원의 GUI 환경에서 보다 효율적으로 제어할 수 있는 원격 제어 시스템과 제어를 위한 여러 서버를 일괄적으로 관리하기 위해서 인터넷 관리 시스템을 개발하는 것을 목표로 하였다.

RMI 서버로 구현된 Gate 서버와 Home 서버를 통해서 인터넷 환경을 이용한 원격 제어와 함께, 네트워크 장애로 인하여 발생할 수 있는 제어 시스템의 한계를 보완하고, 제어하고자 하는 대상의 위치와 현재 상태를 일괄적으로 관리할 수 있었다. 또한 웹 브라우저를 통한 제어의 결과를 가상의 주택 공간을 통하여 가시화 시켜줌으로써 사용자에게 친숙한 3차원 GUI 환경을 구현하였다. 또한 주 제어기와 디지털 장비들을 연결하는 네트워크는 기존 가정 내부에 이미 포설된 전선선을 이용한 PLC를 구축하였다. 본 연구에서 적용된 PLC는 추가 배선이 필요 없어 비용이 저렴하고, 조명뿐만 아니라 방범, 방개 등 실질적으로 가정에서 필요로 하는 욕구를 충족시킬 수 있다는 측면에서 현재 많은 분야에서 이용되고 있고 사실상의 표준(De facto Standard)으로 자리 잡고 있다.

본 논문의 구현 과정에서 통신과 EAI 부분을 분리하여 동적으로 가상환경 정보만을 변경할 수 있도록 하였으나, 각 제품의 형상 및 제어를 위한 정보를 갖춘 가상의 주택환경을 3차원 GUI 환경으로 필요에 따라 신속하게 만들거나 추가하는 것이 단점으로 지적되었으나, 최근 들어 VRML 저작도구의 개발이

이루어지고 있으며 또한 제품으로 출시되어 작업이 더 용이할 것으로 보인다[12].

본 연구에서는 Home 서버로 일반 데스크톱 컴퓨터를 이용하였으나 최근의 임베디드 시스템의 개발과 월성화 방안이 모색되고 있어서 앞으로 소형의 웹서버를 장착한 원격 관리용 임베디드 시스템을 실현할 수 있을 것으로 사료된다. 그리고 디지털 장비의 네트워크화를 추진하는 시도와 함께 차세대 가전 제품에 JVM 정보를 내장하여 별도의 제어기를 덧붙이지 않고 직접 Home 서버와의 연결을 통해 가상 현실을 이용한 원격 관리 시스템을 실현해 나갈 수 있다.

참고문헌

1. 윤영우, 경의현, 박용진, 박철희, "웹 기반 망 관리에 관한 연구", 한국정밀공학회 '98년도 추계학술대회 논문집(III), pp 6365-367
2. JWAVE, <http://www.vni.com>, Visual Numerics Inc.
3. Sing Li, "Professional JNI" Wrox Press Ltd 2000
4. CEBus, <http://www.cebus.org>, CEBus Industry Council
5. 차주현, 이순길, 전희연, "VR을 이용한 인터넷 기반 원격 홈 오토메이션 시스템", 한국정밀공학회 '98년도 추계학술대회 논문집(II), pp 705-709
6. Derek Hammer, Umesh Bellur, MMerlin Hughes, Michael Shoffner, "Java network Programming", Manning, 2000
7. Ann Wollrath and Jim Waldo, "<http://java.sun.com/docs/books/tutorial/tmr/>" SUN
8. Jod Hartman Josie Weinecke, "The VRML 2.0 Handbook", Silicon Graphics Inc. 1996
9. Chris Martin, "Proposal for a VRML 2.0 Informative Annex, External Authoring Interface Reference", Silicon Graphics, Inc 1997.
10. CEBus, <http://www.domosys.com>, Domosys corporation
11. Grayson Evans, "The CEBus Standard User's Guide" CEBus Industry Council
12. Andrew Rau-Chaplin Brian Mackay-Lyons, Timmy doucette, Jędrzej Gajewski, Xiangqun Hu, and Peter Spierenburg, "Graphics support for a World-Wide-Web based architectural design service" Computer Networks and ISDN Systems 29, pp 1611-1623, 1997