

아파트 가정보육시설에 대한 공간적 요구 및 계획

Spatial Needs and Planning of Family Day Care Center in Apartment Unit

김 묘 정* · 양 세 화**
Kim, Myojung · Yang, Sehwa

Abstract

The purpose of this study is to provide basic information for planning family day care. The purpose was accomplished by observations, interviews and survey. The total 29 family day care centers were selected for the observations. The interviews and survey were conducted with 44 caregivers working there. Data were analyzed by descriptive statistics, analysis of variance and multiple regressions. According to the findings of the study, most family day care centers in apartment unit were to keep the laws related to the locations, number of children, etc. Also, the caregivers were satisfied with the general physical conditions of the centers, while they tended to be less satisfied with the space for themselves. Finally this study suggested several design alternatives as useful guidelines for the apartment family day care center.

1. 서 론

맞벌이 부부의 증가로 가정에서 하던 자녀양육을 탁아로 대신하는 경향이 커지고 있으며, 이에 따라 보육시설에 대한 수요와 질적 개선에 대한 요구도 증대하고 있다(김금자, 1992; 이연숙 외, 1997a; 통계청, 1995). 보육시설 중 가정보육시설은 가정과 유사한 경험을 제공할 수 있는 장점이 있으며, 부모들 또한 가정보육시설이 아동에게 안정감 있고 양육자의 많은 관심을 받을 수 있다고 믿고 있다(최진원, 1996; Turner 외, 1994). 또한, 가정보육시설은 다른 보육시설과는 달리 별도의 건물이 필요하지 않으므로 시설확충이 용이하고 보육수요에도 융통성 있게

반응할 수 있는 특징이 있다(이영 외, 1995).

많은 가정보육시설들은 간단한 개보수나 보육활동에 맞는 공간 재구성을 통해 환경의 질적 개선을 위해 노력하고 있다(안덕근, 1994; 이진원, 1998b; Johnson, 1987). 이는 가정보육시설의 시설운영자와 보육교사들이 기존의 환경을 보육활동에 적합한 공간으로 조정함으로써 아동과 교사의 편의를 도모하고 있음을 알 수 있다.

그러나 실제 가정보육시설에서 응용할 수 있는 공간계획 지침은 없으며 관련 자료도 부족한 실정이다. 그렇기 때문에 가정보육시설의 운영자와 보육교사들은 시설확충과 환경개선에 필요한 정보수집에 큰 어려움을 겪고 있다(Johnson, 1987; 이연숙 외, 1997a). 따라서 체계적이고 응용가능한 가정보육시설의 계획지침이 마련되어야 하며, 이러한 정보의 활용은 가정보육시설 환경을 향상시키는데 도움이 될 것이다.

* 울산대학교 생활과학연구소 연구원

** 울산대학교 주거환경학과 부교수

이에 본 연구는 아파트 가정보육시설 운영자와 보육교사들의 공간적 만족도와 요구사항을 파악하여 가정보육시설에서 활용할 수 있는 시설 계획안을 제시하고자 한다. 이는 우리나라 가정보육시설의 계획지침 마련에 필요한 기초자료로 활용할 수 있을 것이다.

II. 보육환경 계획

보육시설 내에서 아동은 학습, 놀이, 낮잠자기, 점심 및 간식 먹기와 같은 다양한 활동을 하게 된다. 이러한 활동이 보육시설에서 어떻게 구분하는가에 따라 공간이 구성되는데, 일반적으로 보육실, 유희실, 낮잠공간, 식사공간의 4가지 영역으로 구분된다(김용규, 1992 ; 안덕근, 1994 ; 임재택 외, 1996 ; 이진원, 1998b ; 최진원, 1996).

이러한 공간구성과 설비·비품의 배치는 아동보육의 성격과 질을 결정하기 때문에 공간이 협소한 가정보육시설에서는 보육환경의 질을 높이기 위해 내부환경을 조정할 필요가 있다. 또한 생활공간을 이용하여 다양한 활동에 맞는 보육공간을 마련해야 하므로 낮은 칸막이나 수납장, 조명, 의자, 놀이감 등을 이용하여 영역별 공간계획을 할 수 있다(임재택 외, 1996 ; Johnson, 1987 ; Osborn, 1994).

보육실은 교재·교구를 통하여 아동의 놀이 학습이 이루어지는 공간으로 쉽게 움직일 수 있는 칸막이, 책상, 교구장 등으로 영역을 구분하여 변화를 주도하도록 한다. 아동의 신체 크기와 안전성을 고려하며 유희실과 독립시키고 영아와 유아공간은 서로 구분하는 것이 좋다(김용규, 1992).

유희실은 대형 놀이기구가 배치되고 동적놀이가 이루어지는 공간이다. 가정보육시설에서는 주로 가정에서 가장 큰 실을 유희실로 이용하며, 아동의 성장발달에 맞고 공간규모에 적합한 놀이기구를 배치한다. 특히, 테라스, 베란다, 정원은 아동의 동적놀이에 유용한 공

간들이다(Johnson, 1987).

낮잠공간은 아동이 잠을 자거나 휴식을 취하는 공간으로 보육실과 접해 있으면서 조용해야 한다. 커튼을 이용하여 하루 중 어느 때라도 휴식공간으로써의 분위기를 조성할 수 있도록 한다(이연숙, 1997).

식사공간은 아동이 점심과 간식을 먹는 곳으로 식탁이 있거나 식탁을 놓을 수 있는 공간이다. 급수시설과 접해 있는 것이 좋으며 식탁, 의자는 아동의 신체 크기를 고려한다.

욕실은 아동의 목욕과 세면을 위해 필요한 공간이며, 물을 사용하는 곳이기 때문에 설비 계획에 있어서 주의가 필요하다. 화장실은 아동의 배변훈련을 위한 공간이므로 아동용 변기를 사용하는 것이 바람직하다(Olds, 1987 ; Osborn, 1994). 욕실과 화장실은 보육실 가까이 설치하고 다양한 색상, 조명, 환기시설을 계획한다(이연숙, 1997c).

가정보육시설의 현관문은 일부를 투명하게 하거나 투시가 가능하도록 하며 아동 스스로 문을 여닫을 수 있도록 한다. 여닫이문이 적합하며 실외로 열리도록 하고 문턱은 만들지 않는다(이연숙, 1997c).

III. 연구방법

본 연구는 울산시 아파트 가정보육시설 29개소를 대상으로 하였다. 조사에 응한 22개소가정보육시설은 관찰과 직접면접을, 나머지 시설에 대해서는 전화면접을 실시하였다. 또한 시설운영자와 보육교사 및 보조교사 44명을 대상으로 설문조사를 함께 실시하였다. 면접 조사는 반구조화된 질문지를 이용하여 시설의 공간계획에 대한 요구사항을 조사하였고 이를 구체화시켜 5개 계획안으로 제시하였다.

본 연구의 자료수집은 1999년 9월 1일부터 한 달 동안 이루어졌으며, 수집된 자료는 SPSS Base 7.5를 이용하여 분석하였다. 조사 대상 시설 및 보육교사의 일반특성, 가정보육

시설 만족도에 대해서는 빈도, 백분율, 평균, 표준편차를 산출하였다. 관련변인에 따른 가정보육시설 만족도의 차이검증을 위해 변량분석을 실시하였으며, 다중회귀분석을 통해 가정보육시설 전체 만족도에 영향을 미치는 관련변인을 규명하였다.

IV. 연구결과 및 분석

1. 가정보육시설 및 보육교사의 일반특성

조사대상 가정보육시설 29개소 중 19개소는 살림과 병행하여 운영되고 있었고 대부분의 시설은 1층에 위치하였다(표 1. 참조). 시설면적은 20평대와 30평대가 많았으며 2명의 보육교사가 근무하는 곳이 가장 많았다. 보육아동수 20명을 초과하는 2개소를 제외하고 모두 법적 기준(영유아보육법, 1997)을 지키고 있었다. 시설을 운영한지 3년 미만인 시설이 모두 19개소로 조사되어 가정보육시설의 개·폐소가 다분히 일어나고 있음을 알 수 있었다. 아동을 혼합편성하여 보육하고 있는 시설이 많았으며, 대부분 아파트 단지내 놀이터를 실외

표 1. 조사대상 가정보육시설의 일반특성 (단위: 개소)

일반특성	내용		일반특성	내용	
	구분	시설수		구분	시설수
살림병행 여부	살림병행	19	보육 아동수	5명 미만	1
	시설분리	10		5-10명 미만	8
	계	29		10-15명 미만	9
위치층	1층	26		15-20명 미만	9
	2층	2		20명 초과	2
	3층	1		계	29
	계	29	운영 기간	1년 미만	8
시설면적*	20평대	10		1-2년	9
	30평대	10		2-3년	2
	40평대	2		3-4년	5
	계	22		4-5년	1
				5년 이상	3
방수	2개	2	계	29	
	3개	24	분반유형*	만 3세 기준	7
	4개	3		1세 간격	2
	계	29		2세 간격	5
	교사수	1명		10	혼합편성
2명		12		계	22
3명		7	실외 놀이 장소	단지내 놀이터	20
계		29		근처공원	1
				기타	1
		계		22	

* 실측이 이루어진 22개소에 해당되는 사항이며, 시설면적의 경우는 아파트 전용면적과 서비스 공간인 배란다 면적을 합한 면적

놀이장소로 이용하고 있었다.

조사대상 가정보육시설에 근무하고 있는 보육교사 44명은 모두 여성이었으며 30대가 가장 많았다. 보육교사의 학력은 전문대 졸업 이상이 약 70%를 차지하였다. 조사대상 보육교사의 절반 이상은 3년 미만의 보육교사 경력을 가지고 있었다(표 2. 참조).

표 2. 조사대상 보육교사의 일반특성 n=44(단위: 명, %)

특성	구분	빈도	특성	구분	빈도	
연령	20대	15(34.1)	보육교사 경력	1년 미만	10(22.7)	
	30대	23(52.3)		1년-3년	15(34.6)	
	40대	6(13.6)		3년-5년	6(13.6)	
학력	고등학교	12(27.3)		5년-7년	4(9.1)	
	전문대	21(47.7)		7년-9년	3(6.8)	
	대학교	11(25.0)		9년-11년	3(6.8)	
					11년 이상	3(6.8)

2. 가정보육시설에 대한 만족도

가정보육시설에 대한 만족도는 개별 보육공간 만족도, 물리적 환경요소 만족도, 보육활동 전반에 대한 만족도로 구분하였으며, 각각의 세부 요소들에 대한 만족도를 산출하였다(표 3. 참조).

보육실을 포함한 8개 공간에 대한 만족도는 평균 3.72였으며 교사공간에 대하여 가장 낮은 만족도(2.75)를 나타내어 교사의 업무와 휴식을 위한 공간이 적절치 않음을 알 수 있다.

공간의 크기를 포함한 5개의 물리적 환경요소 만족도는 평균 3.93으로 대부분 만족하고 있었다. 이는 임재택 외(1996)의 연구에서 제시된 바와 같이 가정보육시설이 냉난방, 환기 및 통풍, 채광 등의 조절이 용이하기 때문인 것으로 해석할 수 있다.

표 3. 가정보육시설에 대한 만족도 n=44

구분	평균	표준편차	구분	평균	표준편차
전체만족도	3.77	.60	물리적 환경요소	3.93	.59
개별보육공간	3.72	.62	공간크기	3.75	.69
			수납공간	3.82	.92
			가구배치	3.86	.55
			환경의 쾌적성	3.98	.59
			부위-식사공간연결성	3.64	.92
			물리적 환경요소 전체만족도	3.93	.59
			교사의 관리감독	4.07	.59
			보육활동 전반	3.32	.77
			아동의 편의성	4.11	.72
			보육활동 전반 전체만족도	4.00	.61

보육활동과 관련된 사항에 대한 만족도는 매우 높았는데(평균 4.00), 이는 일반보육시설과는 달리 시설규모와 보육아동수가 작기 때문인 것으로 해석된다

시설 및 교사의 일반특성에 따른 각 만족도의 차이검증 결과, 유의한 영향이 있는 관련변인은 <표 4>와 같다. 특히, 평수는 개별보육공간 중 보육실, 부엌, 현관 만족도 뿐만 아니라 물리적 환경 요소의 공간크기, 가구배치, 쾌적성, 부엌-식사공간 연결성에 영향을 미치는 것으로 나타났으며, 보육활동과 관련한 안전성과 아동 편의성 모두에 유의한 영향을 미치는 변인으로 분석되었다. 이는 가정보육시설의 규모를 결정하는 평수는 보육시설의 다양한 측면에 대한 만족도에 중대한 영향을 줄 수 있음을 시사한다.

표 4. 시설 및 교사 일반특성과 만족도

만족도	시설 및 교사특성	F비	df	p	만족도	시설 및 교사특성	F비	df	p		
개별보육공간	보육실	평수	4.08	2&41	.024	물리적환경요소	공간 크기	평수	8.20**	2&41	.001
	유희실	교사연령	3.52*	2&41	.039		교사수	5.87**	2&41	.006	
	낮잠공간	교사학력	3.85*	2&41	.029		가구 배치	평수	5.10*	2&41	.011
	부엌	평수	3.65*	2&41	.035		교사수	5.53**	2&41	.008	
			분반유형	2.88*	3&40		.048	아동수	3.04*	4&39	.028
	식사공간	살림병행 여부	8.84**	1&42	.005		수납	교사연령	3.64*	2&41	.035
			4.87*	1&42	.033		환경 쾌적성	평수	3.40*	2&41	.043
	욕실	살림병행 여부	4.87*	1&42	.033		부엌-식사공간 연결	살림병행 여부	5.10*	1&42	.029
			평수	6.23**	2&41			.004	평수	8.30**	2&41
	현관	교사수	6.12**	2&41	.005		교사연령	3.53*	2&41	.030	
			6.23**	2&41	.004		안전성	평수	4.18*	2&41	.022
	교사공간	경력	2.45*	6&37	.001		아동 편의성	평수	5.14*	2&41	.010

* p<.05 ** p<.01 *** p<.001

가정보육시설에 대한 전체 만족도에 영향을 미치는 관련변인을 규명하기 위해 회귀분석을 한 결과(표 5 참조), .001수준에서 유의적인 것으로 나타났다. R²값은 .58로 본 회귀모델에 사용된 독립변인들에 의해 가정보육시설에 대한 전체 만족도 변량의 약 58%정도가 설명되는 것을 알 수 있다. 그러나 모델에 포함된 14개 독립변인 중 보육시설 개별공간 만족도만이 전체 만족도에 유의적인 영향력을 미치

는 것으로 나타났다. 이는 가정보육시설의 개별 보육공간에 대한 만족도가 클수록 시설에 대한 전체 만족도가 커지는 것으로 해석할 수 있다. 즉, 실질적인 보육행위가 이루어지는 개별 보육공간이 확보되고, 이들 공간이 효율적으로 이용될 때 보육시설에 대한 교사들의 만족도는 높아지는 것이다.

표 5. 가정보육시설 만족도의 다중회귀분석

독립변인	b	Beta	t-value	
교사 특성	연령	.341	.018	.121
	학력	.127	.190	1.617
	경력	-6.538	-.246	-1.766
	살림병행여부	-.114	-.116	-1.017
시설 특성	위치층	4.449	-.007	-.050
	시설면적	-1.362	.290	1.717
	방 수	.217	-.146	-1.070
	교사수	-3.010	-.044	-.239
	아동수	-5.355	-.121	-.648
	운영기간	1.234	.043	.358
	분반유형	-.175	.090	.690
개별공간만족도	1.803	1.591	2.495***	
물리적환경요소만족도	-.765	-.638	-1.206	
보육활동 만족도	-.420	-.388	-1.176	

상수 = 1.041 R² = .581 df = 14&43 F비 =5.254***

* p<.05 ** p<.01 *** p<.001

3. 가정보육시설에 대한 요구와 계획안

조사대상 가정보육시설에 대한 교사들의 의견과 요구사항을 조사한 결과는 <표 6>과 같다. 교사들은 유희실을 가장 중요한 보육공간이자 환경개선이 요구되는 공간으로 여기고 있었다. 또한, 보육교사들은 아동의 보육방법, 아동발달, 보육공간의 실내계획에 대한 정보를 필요로 하고 있었다. 특히, 아동의 성장발달에 적합한 시설·설비 계획에 대한 정보의 요구는 가정보육시설에서 응용할 수 있는 계획 지침이 필요함을 시사하는 것이라 볼 수 있다.

표 6. 보육시설환경에 대한 교사의 의견* 빈도(%)

내용	1순위	2순위	3순위
아동에게 중요한 보육공간	유희실 19(43.2)	외부놀이공간 11(25.0)	욕실 11(25.0)
환경개선이 필요한 보육공간	유희실 13(29.5)	욕실 16(36.4)	현관 9(20.5)
보육교사에게 필요한 정보	보육방법 22(50.0)	아동발달 15(34.1)	보육공간계획 17(38.6)

* 순위별로 응답하여 빈도의 합은 44가 되지 않으며 백분율은 무응답을 제외한 총응답수에 대한 비율

면접조사 결과, 교사들은 수납공간과 교사공간의 부족으로 인한 문제점을 가장 많이 지적하였으며, 아파트의 협소한 단위주호 공간을 최대한 활용하여 보육활동을 위한 공간으로 이용할 수 있기를 희망하고 있었다. 다음의 계획안들은 보육교사들의 가장 대표적인 요구사항들을 수렴하여 제안한 것이다.

계획안 1

시설면적	84.81㎡	아동수	15명
보육면적	51.03㎡	교사수	3명
요구사항	<ul style="list-style-type: none"> · 수납공간 확보 · 유희실과 시청각실의 공간 확보 · 탄력 있는 바닥마감재 교체 		

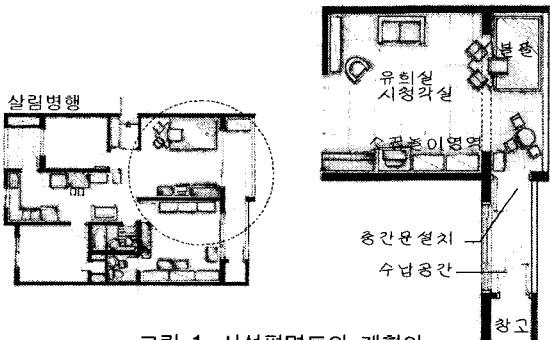


그림 1. 시설평면도와 계획안

- 거실창 제거 → 베란다와 거실 연결
- 이중창 설치 → 난방문제 해결
- 베란다 바닥 높임, 바닥 마감재 교체
- 베란다 중간문 설치 → 수납공간 확보

계획안 2

시설면적	98.70㎡	아동수	10명
보육면적	65.97㎡	교사수	2명
요구사항	<ul style="list-style-type: none"> · 보육아동의 안전을 고려한 물놀이 공간과 자연학습공간 조성 		

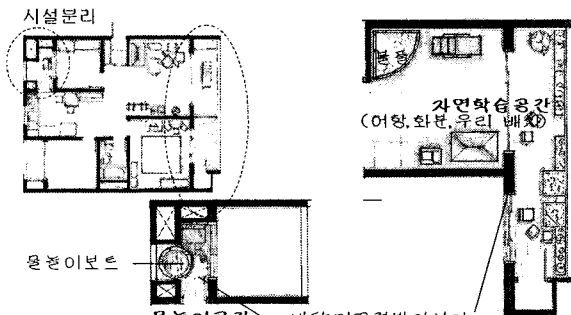


그림 2. 시설평면도와 계획안

물놀이 공간	뒷베란다(세탁실)에 물놀이 공간 조성 물놀이 보트와 같은 간단한 도구 사용 바닥 미끄러움, 벽 모서리에 대한 안전조치
자연학습 공간	물 사용이 가능한 앞베란다에 조성 기존의 불꽃과 미끄럼을 거실로 이전 어항, 화분, 우리 등을 제공 바닥 미끄럼 방지 처리

계획안 3

시설면적	106.26㎡	아동수	18명
보육면적	58.80㎡	교사수	2명
요구사항	<ul style="list-style-type: none"> · 여러 아동이 함께 사용할 수 있는 집단세면장 설치 		

시설분리

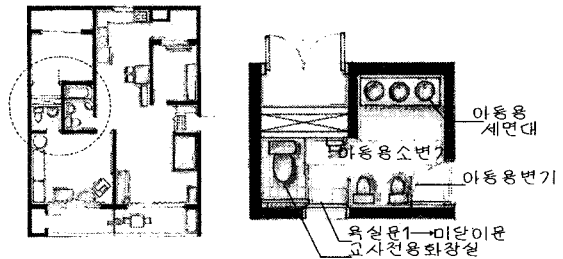


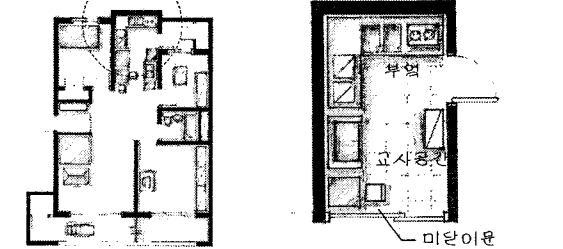
그림 3. 시설평면도와 계획안

- 욕실1-욕실2 사이의 벽체 및 욕조와 세면대 제거
- 아동용 집단 세면대와 변기 설치
- 교사용 화장실을 만들어 교사의 프라이버시 보장
- 욕실분1은 공간절약을 위하여 미닫이문으로 교체

계획안 4

시설면적	91.08㎡	아동수	35명
보육면적	73.77㎡	교사수	3명
요구사항	<ul style="list-style-type: none"> · 부역의 위험요소로부터 아동을 보호하기 위하여 유희실과의 공간분리 희망 · 독립된 교사공간 확보 		

시설분리



<그림 4> 시설평면도와 계획안

- 유희실과 부역을 분리한 후 아동의 보호관찰을 위하여 투시가 가능한 미닫이문 설치
- 부역에 형성된 공간을 교사공간으로 이용
- 유리문의 파손에 대한 안전조치(접착 시트지 마감)

계획안 5

시설면적	107.25m ²	아동수	18명
보육면적	81.687m ²	교사수	2명
요구사항	· 아동의 올바른 식습관 훈련을 위해 별도의 식사공간 마련 요구		

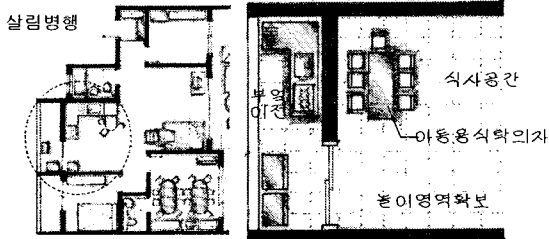


그림 5. 시설평면도와 계획안

· 부엌이전: 기존의 부엌공간에 식사공간을 마련하기 위하여 부엌작업대, 냉장고 등을 뒷베란다로 이전

V. 결 론

본 연구의 결과를 토대로 다음의 결론을 내리고자 한다.

첫째, 면접결과 가정보육시설 환경의 질적개선을 위하여 시설관계자들은 구체적인 공간계획안까지 고려하고 있는 것으로 조사되었다. 그러나 경제적인 어려움과 정보획득의 부족으로 실천하지 못하고 있었다. 따라서 일반 아파트 가정보육시설에서 시설운영자와 보육교사들이 쉽게 활용할 수 있도록 보육시설 환경계획을 위한 정보가 될 수 있는 계획지침을 마련해야 할 것이다.

둘째, 보육교사들은 교사공간 및 수납공간 확보에 대해 불만을 표시하고 있었다. 이는 협소한 아파트 단위주호를 아동보육을 위해 할애하고 있고, 유희실과 같은 보육공간을 최우선으로 조성하고 있어 교사공간과 수납공간이 충분히 마련되지 않았기 때문이다. 따라서 보육공간을 충분히 확보하고 수납과 교사의 활동을 지지할 수 있는 구체적인 대안 중심의 계획지침이 필요하다.

셋째, 본 연구에서 제시한 계획안은 표집의 제한이 있기 때문에, 보다 폭넓은 조사를 통하여 다양한 계획안이 제시된다면 가정보육시설 공간계획 지침을 위한 유익한 정보가 될 수

있을 것이다.

참고문헌

1. 김금자(1992). 탁아서비스에 대한 어머니의 태도에 관한 연구. 대구대 대학원 석사학위논문.
2. 김묘정(1999). 아파트가정보육시설 개조현황 및 만족도. 울산대 대학원 석사학위논문.
3. 김용규(1992). 보육시설로서의 어린이집에 관한 건축계획적 연구. 홍익대 대학원 석사학위논문.
4. 안덕근(1994). 가정탁아시설에 관한 건축계획적 연구. 한양대 대학원 석사학위논문.
5. 영유아보육법(1997). 법률 제54725호.
6. 이연숙·이형숙(1997a). 미국 아동 보육공간의 실내디자인 지침 체계화 연구. 연세대 생활과학논집(11), 60-70.
7. 이연숙 외(1997b). 한국형 어린이집을 위한 실내환경디자인지침 개발연구. 교육과학사.
8. 이연숙 외(1997c). 어린이집 실내공간 디자인 이론. 교육과학사.
9. 이영 역(1995). 세계의 영유아 보육. 이화여대 출판부.
10. 이진원(1998a). 서울시 가정보육시설의 실태조사 연구. 대한건축학회논문집, 14(5), 165-173.
11. 이진원(1998b). 가정보육시설의 개선방향에 관한 연구-아파트 주호를 이용한 사례를 중심으로-. 대한건축학회논문집, 14(7), 21-29.
12. 임재택·최진원(1996). 가정보육시설 평가척도 개발연구. 부산대 영유아보육연구(2), 63-77.
13. 최진원(1996). 가정보육시설 평가척도 개발을 위한 기초연구. 부산대 교육대학원 석사학위논문.
14. 통계청(1995). 95' 인구주택총조사.
15. Johnson, L.C(1987). Developmental implications of home environments. In C.S. Weinstein. and T.G. David(Eds). Space for Children. New York: Plenum Press.
16. Olds, A.R.(1987). Designing settings for infants and toddlers. In C.S. Weinstein. and T.G. David(Eds). Space for Children. New York: Plenum Press.
17. Osborn, H.(1994). Room for loving room for learning: finding the space you need in your family child care home. Redleaf Press.
18. Turner, P.H. & Hamner, T.J.(1994). Child development and early education: Infancy Through Preschool. Allyn and Bacon. Inc.