

영월군 경관형성계획의 수립

Formulation of Landscape Plan for Youngwol-gun

김기성* · 최예환 · 이귀현 · 이용희 (강원대)

Kim, Ki Sung · Choi, Ye Hwan · Lee, Gwi Hyun · Lee, Yong Hee

Abstract

This plan is to suggest the guide-line as a reference focusing on unique image using characteristics of Youngwol-gun, when any type of development is conducted. The study is doing on the present status and analysis for the whole of Youngwol-gun, the basic aim and an establishment of direction for landscape plane, the landscape plan for each rural and urban area(suggestion of guide-line), and the direction for development of landscape administration.

I. 서론

경관이란 고유한 자연 위에 인간의 행위가 누적되어 구현화 되는 자연과 인간의 노력으로 형성되는 것으로, 지역의 문화를 반영하고 그 향기를 만들어 내는 것이라고 정의할 수 있다. 본 연구는 영월군 전역을 대상으로 주택, 도로, 하천 등에 대한 경관형성 방향을 정립하여 자연환경과 조화로운 경관으로 조성할 목적으로 있다. 또한, 역사문화 유적지를 중심으로 한 관광지 주변에 무분별하게 확산되는 상업시설로 인해 영월의 아름다운 경관미가 사라지고 있는 상황에서, 영월군만이 가지는 경관특성을 살린 개성적인 이미지를 형성해 나가기 위해서 각종 건설활동시 지침이 되는 가이드라인을 책정하고자 수행되었다.

본 계획에서는 영월군이 가진 자연환경과 역사·문화적 자산을 최대한 살리기 위한 방안을 제시한 뿐만 아니라, 이를 활용하여 관광자원화 하므로써 주민 소득창출에 기여할 수 있도록 멀티믹스전략을 수립하고자 한다. 이를 위해 군민, 사업자, 행정이 각각의 위치에서 공동의 목표를 수립, 총체적인 경관의 질을 높일 수 있도록 하기 위한 모델을 제시코자 한다.

이는 강원도 경관형성 기본계획을 기본으로 한 하위계획으로 군 단위 지방자치단체에서는 최초로 수립하는 계획이며 타 지역과의 파급효과는 대단히 클 것으로 사료된다.

II. 계획수립방법

본 연구는 2000년 4~12월 동안 총면적 1,126.949km²의 영월군 행정구역 전역을 대상으로 현황조사 및 분석, 경관형성 기본목표 설정 및 기본구상, 경관형성 기본계획, 경관행정 발전방안 제시 등의 내용을 중심으로 수행하고 있다.

본 연구는 현황 조사분석과 집중연구를 토대로 이루어졌으며, 실증연구를 위해 영월군 전역에 대한 현지 답사를 실시하여 경관실태를 파악하였고, 미래지향적이고 바람직한 경관형성을 위해 지역통계자료, 도시계획 및 개발관련 기존보고서를 참고하였다. 또한, 타당성 있는 근거와 방향을 제시하기 위해 주민의식 설문조사를 실시하고, 국내외 사례를 연구하고 시사점을 도출하여 계획방향을 설정하기 위한 기초자료로 활용하였다. 연구수행 과정은 그림 1에 나타난 바와 같다.

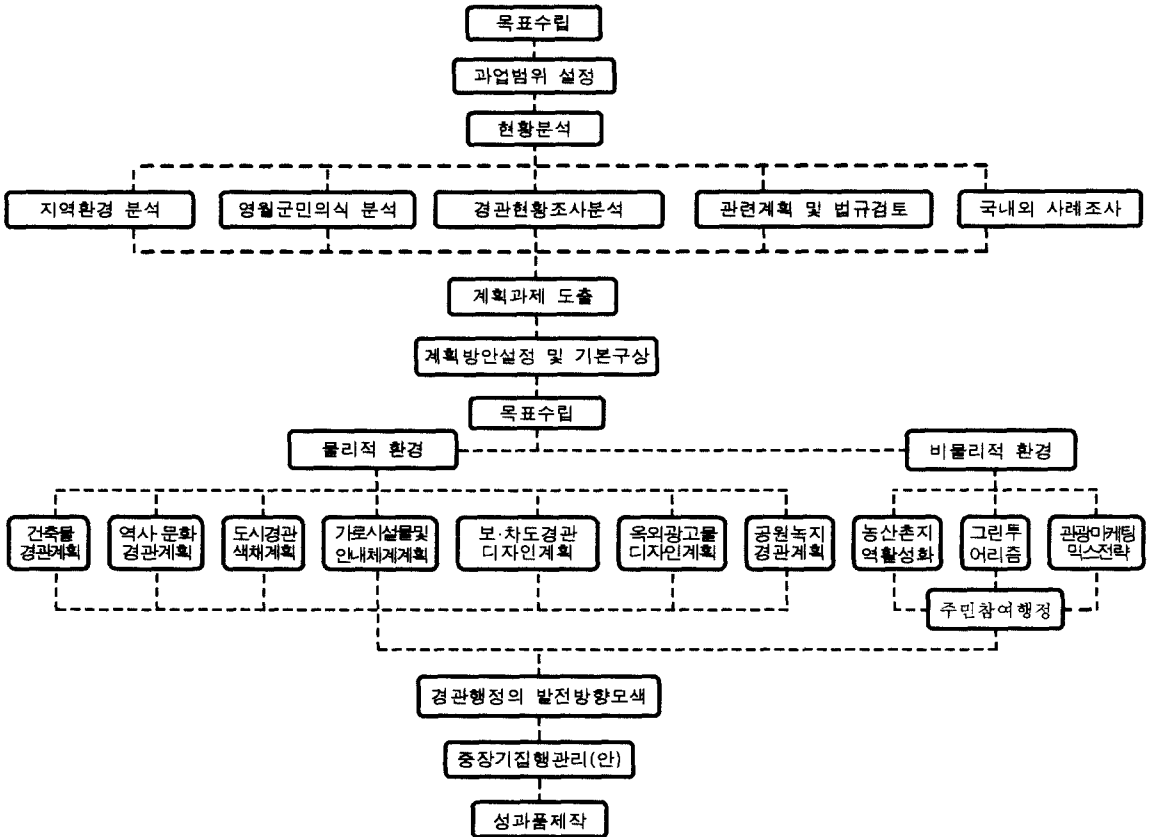


그림 1 연구수행 과정

III. 현황분석

1. 지역환경 분석

1999년 말 현재 영월군 인구는 49,746명이며, 이 중 영월읍 인구가 25,969명으로 전체 인구의 52.2%를 차지하여 읍지역에 인구가 집중되어 있다. 인구변화 추세로는 과거 5년간(1994~1998) 전체인구가 평균 2~3%씩 감소하고 있다. 이는 이농현상으로 인한 외부지역으로의 인구유출에 기인하며, 이러한 현상을 완화하기 위한 대책의 일환으로 지역의 활성화와 관광자원의 개발 및 발전전략이 수립되어야 할 것이다.

영월의 토지이용현황을 보면 임야지가 85.5%로 가장 많은 비율을 차지하고 있으며, 농지 9.1%, 하천 2.7%, 녹지 1.9%순으로 산지가 많은 산악지역이며, 시가화가 0.4%로 가장 적은 비

울을 차지하는 것으로 보아, 지역발전에 있어서 자연환경의 이점을 어떻게 활용할 것인가가 최대 과제가 될 수 있다.

현재 영월지역을 찾는 대부분의 관광객들은 수려한 자연경관과 더불어 영월지역 특유의 낭만적인 요소와 문화적인 요소를 즐기기 위해 방문하는 것으로 나타났으며, 교통수단은 자가용이 주류를 이루고 있다. 특히, 영월의 장점인 단종 유적과 환경친화적 입지조건을 기반으로 산재된 관광자원간의 접근성 개선, 시장여건 호전, 관광개발여건 개선, 자연자원과 문화자원의 융합, 투자재원의 확보, 관광자원의 적극홍보 등의 과제가 해결된다면 더 큰 관광수요를 창출할 수 있을 것이다. 따라서, 영월군 관광자원 개발에 있어 유리한 자연조건을 이용한 체류형 관광도시로서의 개발이 요구되며, 이를 위해서는 경관계획을 통한 도시전체의 관광상품화를 꾀하는 방향으로 나아가야 할 것이다.

2. 경관현황 조사분석

영월군은 남면을 중심으로 영월군의 남서방향은 평탄한 분지이며, 북쪽의 수주면, 동쪽의 상동읍, 중동면, 하동면은 높은 산들이 많은 산악지대로 되어 있고, 동강과 서강은 영월의 주요 수경관을 형성하고 있다.

표 1 주요 경관자원 현황

경관의 종류와 요소			내 용
경관	A	지형	협준한 산악과 계곡으로 형성
		하천	주천강, 평창강, 동강
	B	산등성	봉래산, 발본산
		수변선	선돌, 청령포 주변
C	산정	선돌, 금강정	
	D	호수	남한강(단양소수력발전소 위 각동리부터 하송리까지)
		녹지	정양리, 장릉일대
		농지	연당리, 하송리, 거운리
지역경관	A	도로, 철도	태백선, 국도 31,38호선
		보행자공간	장릉일원
	C	역, 항구, 공항	영월역, 영월버스터미널
		교량	연당교, 동강교
	E	주택지구	영월읍
		농·산촌 지구	하동면, 중동면
		수변지구	낙화암
		상업지구	영월읍
		업무지구	영월읍
		공업지구	서면, 주천면, 북면
공원, 녹지	팔피리		
역사·문화경관	A	가로, 거리	장릉
	D	역사적 건축물	장릉
		문화재	청령포, 왕검성, 금강정
E	전통행사	단종제	
	전통산업	고춧가루, 용봉탕	
산업경관	D	대규모건축물	영월공업전문대
	E	학원지구	영월읍남부
		관광지구	상동읍
기타		아경지구	장릉주변

*주 : 상기의 영문은 다음 사항을 나타냄. A:중심축, B:경계, C:결절점, D:랜드마크, E:존(Zone)

표 1은 주요경관 자원현황을 경관 종류별로 분류한 것이며, 이 결과를 토대로 Kevin Lynch의 이론에 따라 이미지 요소를 골격요소, 경계부, 결절부, 큰 이미지 형성요소 등으로 구분하여 현황특징을 분석하였다.

표 2 큰 이미지 형성요소의 주요 특징 및 현상

경관적 요소		주요특징 및 현상
자연요소	주요 산 봉래산 백운산 구봉대산 사자산 백덕산 계족산 태화산	<ul style="list-style-type: none"> · 봉래산의 정상은 현재 천문대 건립으로 공사가 진행중이며, 천문대 설치후 Landmark로서의 요소가 더 강하게 나타날 것으로 보인다. · 사자산은 영월군 수주면에 위치해 있으며 법흥사 후면으로 병풍적 배경의 역할을 하기도 한다. 사자산은 사자가 앉아있는 모양을 하고 있다하여 붙여진 이름으로 산의 정상부 절벽에 있는 불상들이 불만하다.
	주요 하천 동강 주천강 남한강 서강 평창강	<ul style="list-style-type: none"> · 영월의 남북을 굽이치며 흘러내리는 동강은 주변경관이 수려하고 유속과 강폭이 래프팅하기에 알맞아 타지역의 많은 관광객이 몰려들고 있다. · 하천의 범람을 막기위한 호안블럭은 자연스러운 수변경관을 저해하는 가장 큰 요소로서 자연스러움의 회복이 매우 중요하다.
	기타 고씨동굴 어려연 연하폭포 천연기념물	<ul style="list-style-type: none"> · 영월하면 고씨동굴과 동강을 떠올릴 정도로 인지도가 높은 곳이다. · 고씨굴 주변에는 바이킹, 회전목마를 비롯한 10여종의 놀이기구가 설치 되어 있는 고씨굴랜드가 있어 이곳을 찾는 관광객들에게 놀거리와 휴식 공간을 제공하고 있지만, 주변경관을 무시한채 개발되어 이질감을 주고 있다. · 영월에서 북으로 140km정도의 거리에 있는 어려연은 솔향기 그윽한 소나무숲과 넓게 펼쳐진 백사장이 어우러져 절경을 이루고 있다. · 연하폭포는 랜드마크로서의 역할을 할 뿐만 아니라 기암괴석과 우거진 활엽수 사이로 계곡물이 흘러 천혜의 자연관광지로 알려져 있다. · 영월읍내에서 천연기념물로 지정된 은행나무와 관음송은 중요한 지표물로 인식되는 것이다.
인문요소	주요 역 및 터미널 쌍용역 연당역 청령포역 영월역 두평역 연하역 석항역 시외버스터미널	<ul style="list-style-type: none"> · 제천과 태백을 잇는 태백선은 영월의 동서를 지나며 영월에는 7개의 철도역이 있다. · 영월읍에는 1개의 시외버스터미널이 있어 공공교통수단으로서 사통팔달로 외지로 연결하는 역할을 하고 있다.
	대규모 건축물 및 구조물 군청, 세경대 현대시멘트 쌍용시멘트 영월농공단지 쌍용양회 한국전력	<ul style="list-style-type: none"> · 대규모의 건축물은 도심지역에서 주요 지표물로 인지될 수 있다. · 영월에는 고층빌딩은 별로 없으나, 건축물의 공공성과 장소성 등에 따라 이미지가 강한 요소로 부각된다. 자연경관이 수려한 산지나 농지에 위치한 시멘트공장이나 한국전력 등과 같은 건물은 자연 경관과 조화되지 못하여 불량경관 요소로 작용하고 있다.
	역사 경관 장릉 청령포 관음사 법흥사 선돌 요선정 관풍헌 김삿갓계곡	<ul style="list-style-type: none"> · 영월은 예로부터 충과 예를 소중히 여기는 충절의 고장이다. 단종과 김삿갓의 유적 등의 많은 역사적 유적지와 문화재요소, 잘 보존된 계곡과 영월동강 등의 하천들이 발달되어 있어 자연경관이 수려하다. 역사성과 지역성을 나타내는데 더할 나위없이 좋은 요소가 된다. · 장릉은 조선조 단종대왕의 능으로 장릉주위의 소나무는 모두 능을 향해 절을 하듯 굽어있어 경이로움을 더한다. · 청령포는 영월군 남면에 소재하고 있으며, 삼면이 깊은 강이고 급한 절벽으로 이루어져 있어 사람의 접근이 매우 어렵다. 현재 단종 관련 유적지로서의 복원사업이 이루어지고 있다.

자연요소로서 산과 하천은 그 규모와 특성상 거시적 지표물을 형성한다. 인문요소로는 역·터미널 또는 대형 건축물이나 역사지, 문화재 등과 대규모 인공구조물인 댐, 교량 등이 있다. 큰 이미지 형성요소는 형태와 특성 또는 기능과 공간적 위치 등에 의해 여러 가지 형태로 나타나며, 각각의 요소에 대한 현황과 특징은 표 2와 같다.

3. 설문조사 분석

본 조사는 영월군민의 도시경관에 대한 전반적인 만족도와 주민들이 원하는 도시경관 형성 방향에 대한 의견을 파악하여 영월군 경관형성 기본계획 수립시 기초자료로 활용하기 위해 실시되었다.

본 조사에서는 영월군의 일반적 도시경관에 대한 주민들의 생각과 함께 도시경관의 중요성 인지도와 요소별 만족도에 대해서 알아보았다. 또한, 영월군민들이 선호하는 군의 이미지와 바람직한 도시경관 형성방향에 대한 견해를 조사하고, 도시경관형성 사업에 있어 행정기관의 역할에 대한 의식조사도 함께 행하였다.

표 3 설문조사 항목과 세부내용

조사항목	세부내용
영월군 이미지에 관한 사항	- 영월군 전체 모습에 대한 의견 - 영월군 이미지 개선 방안
영월군민의 경관 선호지역과 시설에 대한 관심도에 관한 사항	- 현 도시공간에 대한 관심도와 만족도 - 자랑스럽게 안내하고 싶은 곳 - 자연경관 중 가장 상징성이 깊은 곳 - 역사문화시설 중 경관상 가장 중요한 영향을 미칠 수 있는 곳 - 장릉, 청령포, 동강주변 등 주변 지역에 공사적 건물을 시설할 때의 경관에 대한 의견 - 소유재산의 개발이나 이용의 제한 - 도시의 개발 방향 - 행정기관에 의한 건축물의 미관개선 방침에 대한 의견 - 개발확산에 의한 경관저해요인 개선책 - 구릉지 지역의 경관 보존 대책
경관에 대한 일반적 성향에 관한 사항	- 제일 살고 싶다고 생각하는 곳 - 도시경관 또는 도시미에 대한 관심도 - 행정기관에 경관시책 관여도 - 행정기관의 역할 범위 - 이미지 향상방법 - 영월군 경관 개선 향상의 중요요소

설문조사 항목 및 세부내용은 표 3과 같으며, 주요 분석결과는 다음과 같다.

- 도시경관에 대한 관심도는 82.2%로 높게 나타나고 있으며, 거주 희망지역은 자연경관이 아름다운 곳이 66.6%의 비율을 보이고 있다. 따라서, 도시개발이나 재정비를 행할 때에는 우선적으로 자연경관의 아름다움을 최대한 배려해야 한다.
- 「명승지 주변에 경관을 훼손될 수 있는 건물을 짓겠다면 어떻게 할 것인가」에 대한 질문에서 반대의견이 89.9%로 나타나 경관의식 수준이 매우 높은 것으로 판단되며 정책 방향 결정을 위한 좋은 여건이 되어 있다.
- 도시의 개발방향은 건축물의 고도나 외관을 자연환경에 조화되도록 조절하고, 역사유적지에 맞는 전통적인 분위기로 가꾸는 것이 좋을 것이다.

- 행정기관에 의해 건축물 미관 방침이 제시된다면 지역발전과 아름다운 도시형성을 위한 것이라면 따르겠다는 긍정적인 의견이 과반수 이상을 차지하고 있으므로 행정당국에서는 보다 적극적인 정책을 펴나갈 수 있을 것으로 판단된다.
- 마을정비시 자연환경의 보존이 26.4%로 가장 많이 나타났으며, 이미지 향상방법으로 자연경관의 보존, 하천·계곡 등 자연환경이 우수한 지역의 관광지화가 50%정도를 차지하고 있어 앞으로 관광지에 대한 정비와 홍보가 크게 요구된다.

4. GIS를 이용한 주요가시권 분석

지역 개발시 우선적으로 검토해야 할 사항중의 하나는 가시권 분석을 통하여 해당지역에 고층건물이 입지하게 될 때 그것이 경관적 자원가치가 있는 시각대상에 대한 조망을 저해하는 것인가 아닌가를 우선적으로 판단하고 최소한의 조망권을 보호하여야 한다.

가시권 분석(Viewshed Analysis)이란 특정 시점장에서 조망 가능한 범위를 분석하는 것을 말하며 자연지형에 의해 제한되는 시각의 범위가 조망의 범위가 된다. 가시권 분석은 GIS의 수치 표고모형을 기본 자료로 하여 가시권 분석을 수행, 개별적 가시특성을 분석하고 다중중첩에 의한 주요 가시권역을 파악하여 도시의 배후 스카이라인 형성에 해당지역의 경관미적 배려와 건축물 고도를 결정하는 기준 등을 설정할 수 있다.

영월군은 태백산줄기가 북쪽을 감싸고 있으며, 그 사이로 동강과 서강이 열십자 형태로 흘러 자연의 비경을 연출하게 된다. 가장 높은 중동면에 있는 백운산을 비롯한 수많은 산봉우리들이 첩첩이 둘러싸여 있어 아름다운 스카이라인을 형성하고 있다.

분석결과, 주요 지표물들이 집중되어 있고, 가시횟수가 가장 높은 지역으로서는 쌍룡리와 후탄리 일부지역이 포함되어 영월읍 영흥리, 방절리, 하송리, 덕포리, 팔피리, 정량리 일부 지역이 가장 가시빈도가 높은 지역으로 나타났다. 가시빈도 수에 따른 경관지구의 등급 구분에 따라 각 지구 건축물 종류에 따라 건축물의 밀도, 건폐율, 용적률, 높이, 건축선 후퇴, 건축의 장요소, 주차장, 대지내 조경 등을 제한하는 빈도를 조절하여야 한다.

IV. 금후의 연구방향

경관은 여러 가지 요소에 따라 구성되며 상호영향을 주는 것이다. 도로나 공원, 건축물과 옥외광고물 등 독립적으로 존재하는 것이 아니라 한번에 포착되는 것으로서 종합적으로 평가되는 것이다. 경관을 구성하는 모든 물적 요소는 그 지역의 형성에 영향을 미치며 사회적 성격을 갖는 것이다. 그러므로, 풍경으로서 경관의 특성을 살린 경관형성의 추진은 지역정책의 중요한 과제인 지역적 매력을 강화하는데 결정적 역할을 한다.

본 계획에서는 지역고유의 자연이나 역사적 풍토적 특성을 기반으로 영월군의 공간구조 속에서 도시기능이나 정보의 집적뿐만 아니라 지역의 정체성을 살려 독자적인 매력을 높여주는 것이 필요하다. 이러한 방법으로 영월군의 주요 하천지역과 주요 산정에 대한 장거리 조망권 확보와 동시에 자연경관을 보전하고, 주요 지역자원을 경관포인트로서 작용시키며, 역사와 전통적인 이미지를 부각시켜 영월만이 갖는 특색있는 경관을 연출하기 위하여 본 연구를 진행하고 있다.