

# 여대생의 의복행동과 성격특성과의 관계연구 (MBTI의 성격특성을 중심으로)

전명숙\* · 임상임\*\* · 김용임\*\*\*

\* 원광대학교 생활과학대학 의상학과 박사과정

\*\* 원광대학교 생활과학대학 의상학과 부교수

\*\*\* 우석대학교 학생상담센터 전임상담연구원

## I. 서론

문명이 고도로 발달하고 사회의 양상이 복잡해짐에 따라 의복의 사회적 기능이 더욱 중요한 자리를 차지하게 되었다.

이러한 의복이 우리의 행동에 미치는 영향은 개개인의 심리적 측면과 밀접한 관계를 가지고 있으며 특히 성격특성이 의복행동 요인에 매우 중요한 의의를 갖는다고 할 수 있다.

본 논문에서는 여대생의 MBTI(Myers Briggs Type Indicator) 성격유형과 의복행동과의 관계를 연구함으로써 성격특성이 의복행동에 어떻게 반영되는가를 파악하여 의복의 심리적 작용을 이해하기 위한 사실적인 자료를 제시하기 위하여 연구하였다.

## II. 이론적 배경

### ◆ 의복행동요인

- 유행성 : 특정시기에 인기 있게 받아들여지고 채택되는 스타일.
- 정숙성 : 의복에 있어서 몸에 밀착된 것과, 과도한 신체의 노출을 금지하여 사회적 성적 과시를 억제하는 것.
- 과시성 : 눈에 띄는 색상이나 스타일의 의복을 통하여 타인의 주의를 받고자 하는 경향.
- 사치성 : 분수에 넘치게 값비싼 상점에서 옷을 구입하여 의복으로서 다른 사람을 평가하려는 경향.
- 심미성 : 의복의 색이나 형, 질감 등과 같은 외면적인 미와 이를 한층 더 높여주는 내면적인 미가 있음.

### ◆ MBTI (Myers-Briggs Type Indicator)란 : 성격유형검사

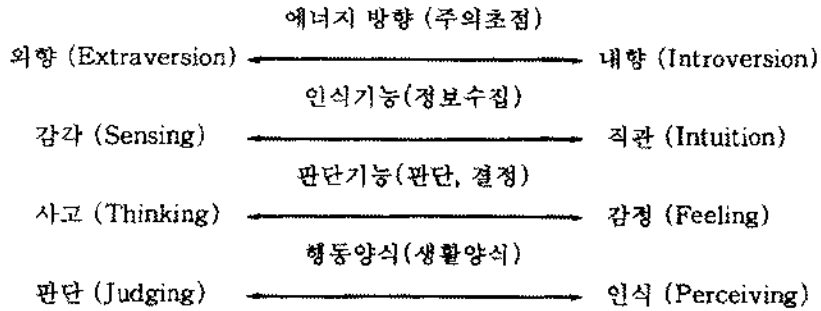
MBTI는 Carl. Jung의 심리유형론을 토대로 Briggs와 Myers가 구체적으로 정립되지 못했던 판단과 인식 과정인 척도를 추가시켜 검사의 기본구조를 마련하여 개발한 것이다.

Jung의 심리유형론에서는 외향형(E)과 내향형(I)의 두 가지 태도, 그리고 사고(T), 감정

(F), 감각(S), 직관(N) 등 네 기능의 조합에 의한 8가지 성격으로 나누어진다. 이러한 태도와 기능들이 각각 의식적, 무의식적 상태에 머물러 있음으로 해서 발달 수준의 차이가 생기고 결국 개인간의 차이를 만들게 된다고 한다.

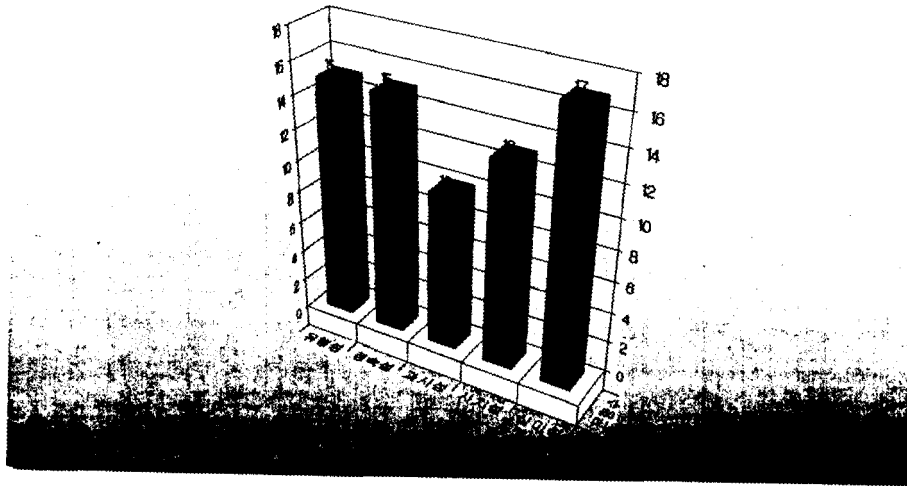
우리 나라에서는 김정택과 심혜숙(1990)이 G형을 변안하고 표준화한 한국판의 성격 유형 검사를 널리 활용하고 있다.

• MBTI의 네가지 선호경향과 지표

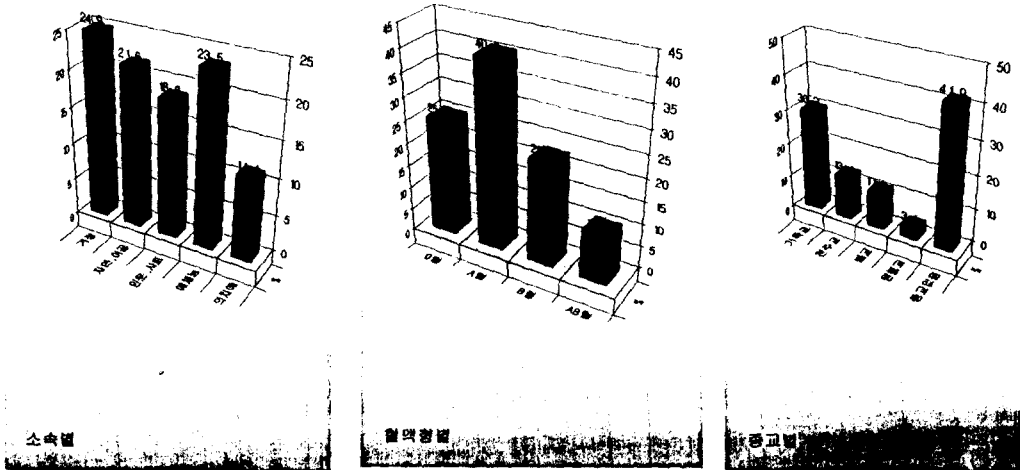
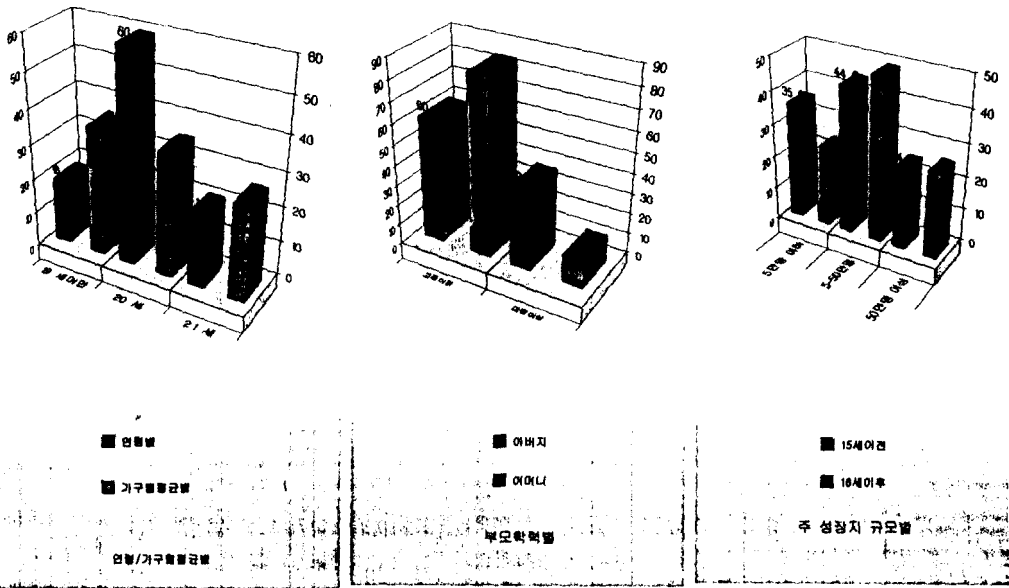


Ⅲ. 연구 방법 및 절차

- ◆ 조사기간 : 1997년 8월 1일 ~ 1997년 8월 27일
- ◆ 조사대상 : 원광대학교 여대생 361명  
(성격유형검사를 하지 않은 70부는 MBTI 요인분석에서 제외됨)
- ◆ 통계처리 : SPSS for Windows Program
- ◆ 의복행동 5개 영역의 문항구성



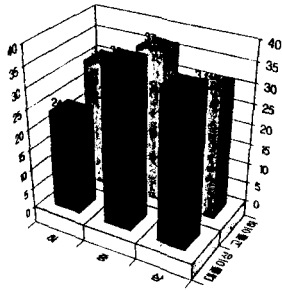
◆ 배경변인에 따른 조사대상자의 일반적 사항



## IV. 연구 결과

### ◆ 배경변인에 따른 조사대상자의 일반적 사항

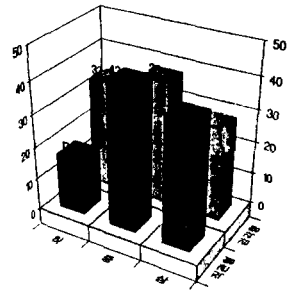
- 유행성과 아버지의 학력과의 관계



아버지 학력별

( $P < 0.05$ )

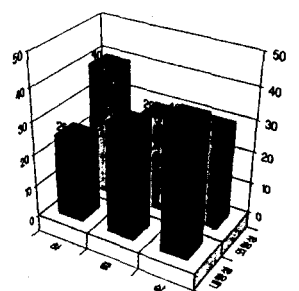
- 유행성과 감각·직관형에 대한 관계



감각, 직관별

( $P < 0.05$ )

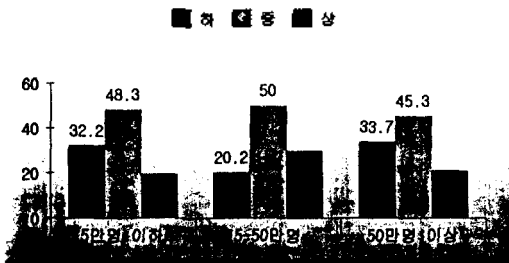
- 정숙성과 내·외향성에 대한 관계



내·외향성별

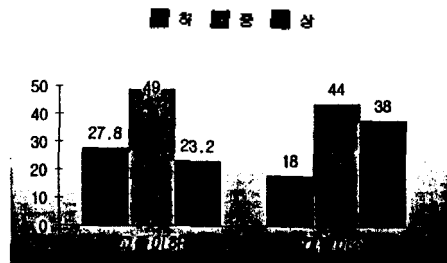
( $P < 0.05$ )

- 과시성과 거주지와 관계



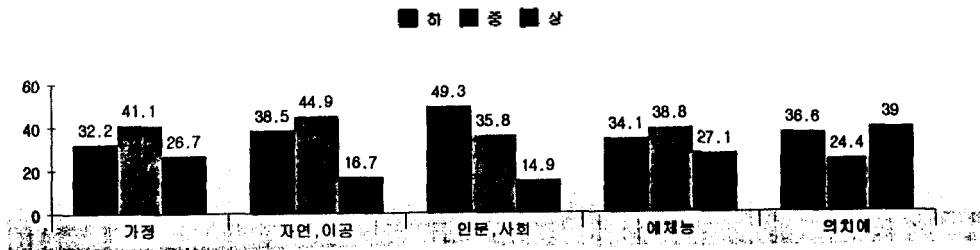
( $P < 0.05$ )

- 과시성과 어머니의 학력과의 관계



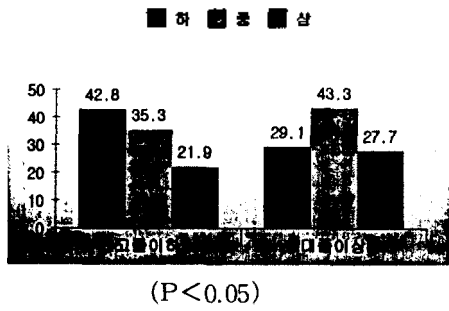
( $P < 0.05$ )

- 사치성과 계열별에 대한 관계

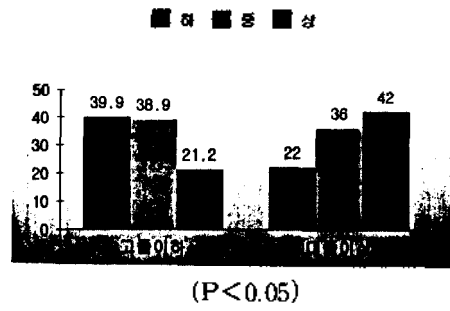


( $P < 0.05$ )

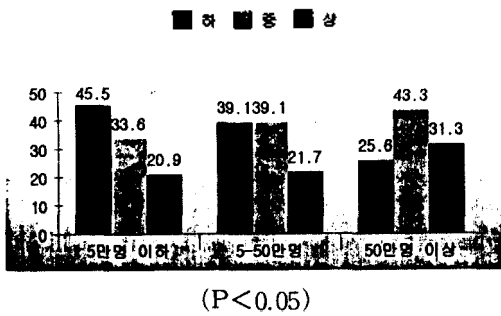
-사치성과 아버지의 학력과의 관계



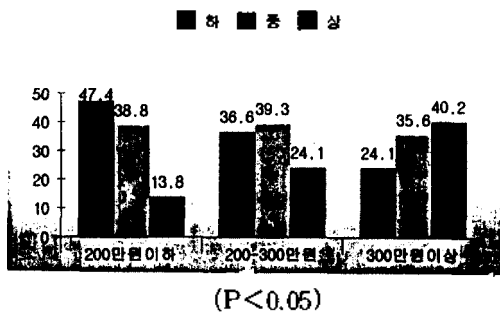
-사치성과 어머니의 학력과의 관계



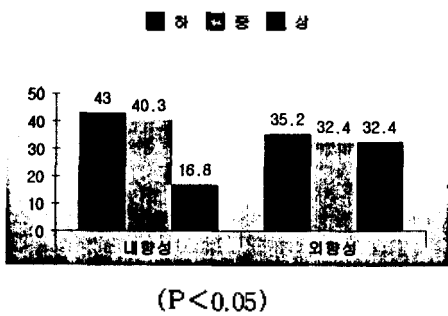
-사치성과 16세이전 성장지와의 관계



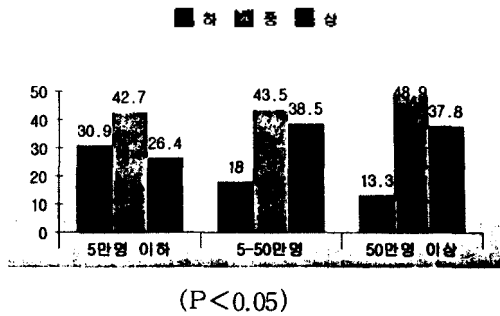
-사치성과 수입과의 관계



-사치성과 내·외향성에 대한 관계



-심미성과 16세 이전 거주지와와의 관계



V. 결 론

- ◆ 배경변인에서 아버지 학력이 높을수록, 성격유형에서 감각, 직관형에서 직관형이 감각형보다 유행성에(P<0.05) 관심이 많은 것으로 나타났다.
- ◆ 성격유형의 내·외향성은 (P<0.05) 정숙성에 유의한 관계를 보이는데 외향성보다는 내향성이 정숙성에 관심이 많은 것으로 나타났다.
- ◆ 배경변인에서 거주지와 어머니의 학력이 과시성에 유의미한 관계(P<0.05)를 보이는데

- 대도시에 거주할수록, 어머니 학력이 높을수록 과시성에 관심이 많은 것으로 나타났다.
- ◆ 배경변인의 계열별중의 치의예계열( $P < 0.05$ ), 아버지의 학력( $P < 0.05$ ), 어머니의 학력( $P < 0.01$ )이 높을수록, 그리고 16세 이전의 성장지에서 대도시에 거주한 사람일수록( $P < 0.05$ ), 수입이 높을수록( $P < 0.001$ ) 사치성과 유의미한 관계를 나타내고 있다. 성격유형은 내·외향성이 사치성과 유의미한 관계를( $P < 0.01$ ) 보이고 있으나 정숙성과는 반대로 사치성은 외향성에 관심을 나타내고 있다.
  - ◆ 심미성은 배경변인중 16세 이전 거주지와 유의미한 관계( $P < 0.01$ )를 보이는데 대도시에서 성장한 사람이 심미성에 관심을 나타내고 있다.
  - ◆ 성격유형의 기능별, 기질별은 의복행동요인과는 유의미한 관계를 보이지 않았다.