

干陸地에 있어서의 公園計劃

坂田 俊之*

1. 計劃地의 概要

計劃의 對象으로된 干陸地는 日本에서는 比較的 韓國(부산)에 가까운 山陰地方 中海의 一部이다.

이 中海(A=97.48km²의 汽水湖)는 아름다운 自然과 豊富한 魚貝類에 혜택을 받은 地域이고 將來에 큰 可能性을 간직한 人口 約 37萬余人的 園域이다.

또한 當該地는 空·陸의 高速交通網에도 혜택을 주고있어 장래의 Resort & Recreation地로서도 有望한 立地 條件에 있다.

2. 公園 計劃의 背景

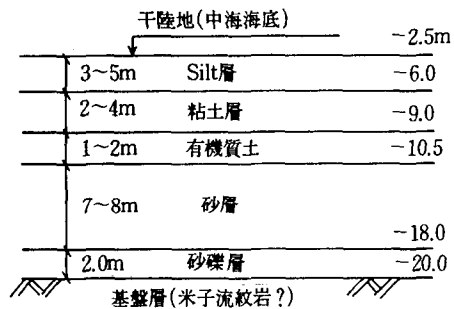
計劃地는 農耕地 不足으로 인해 干拓에 의해 確保된 農用地(A=128ha)인데 時代의 變遷에 따라 一部 休農地로 되어 있다.

한편 中海의 水質 惡化도 진행되고 있어 그 要因의 하나로서 海底(湖底)에 堆積하고 있는 底泥가 있어 그 除去가 急先務로 되어 있다.(約 60萬m²의 底泥 除去)

따라서 中海의 水質 惡化→底泥의 除去→排泥地로서 干陸地를 活用→底泥의 埋立에 의해 廣大한 廣場이 출현→이 廣場의 활용 방법의 검토→今後의 餘暇 이용법이나 近接하는 農用地와의 관계, 水邊과의 관계 등을 생각한 계획.

3. 地質 特性

計劃地 주변에 있어서 過去에 行하여진 調查 보령의 結果를 總合的으로 考察한 推定 柱狀圖는 대략 아래 그림과 같다.

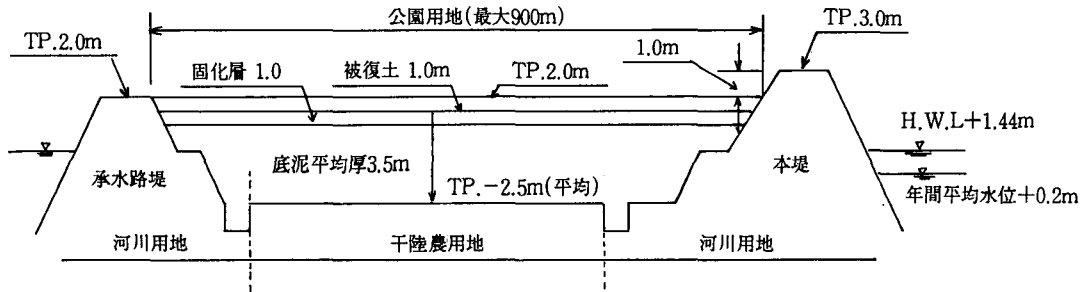


이 柱狀圖에 의한 層序 및 採取한 試料에 의한 土質試驗 등에서 當該地의 地質 特性으로서 다음과 같은 점을 들 수 있다.

- 가) 表層部의 슬라이트層은 극히 軟弱한 것
- 나) 그 밑의 粘性土層은 微粒砂를 主體로 한 아주 緩慢한 Loose한 地層인 것
- 다) 有機質 土層은 微粒砂의 腐植土를 多量 含有하고 있는 것
- 라) 主體를 이루는 砂層은 中粒砂인데 전체로 不均一하고 比較的 Loose한 地層인 것
- 마) 전체적으로 密度는 낮고 N值는 直徑 10以下(5前後)의 軟弱한 地層으로 구성되어 있다는 것

*建設 部門

干拓地埋立模式圖(Non-scale)



이런 것 등으로서 그 외에 底泥를 埋立하였을 때 沈下 등의 變位가 발생하는 것은 피할 수 없다고 생각된다.

따라서 이와 같은 지질 특성을 가지고 있는 土地의 이용에 있어서는 대략 다음과 같은 점을 考慮하여야 된다.

① 造成된 地盤에 變位가 발생하여도 支障이 없는 利用計劃

② 建物 등 基礎를 必要로 한 建築物의 排除

이와 같이 생각하면 當該地에 제일 適合한 利用方法은 埋立地盤에 變位가 발생하여도 이용이 가능한 것으로 限定된다. 즉

- 1) 植樹나 잔디를 심은 廣大한 Green Space로서의 이용
- 2) 盛土에 變化를 가진 Undulation이 있는 廣場으로서의 이용

3) 視界를 妨害하지 않는 海底의 Open Space로서의 이용

4) Sea side를 살린 Water front로서의 이용

4. 公園計劃의 基本構造

當該地가 中海에 설치한 干拓地이고 海(汽水湖)에 面하는 廣大한 Open space인 것에서 이것 등의 자연 조건을 살린 公園 整備를 하는 것이 요망된다고 본다.

計劃에 있어서는 특히 다음 사항을 중시하였다.

- 1) 자연과의 接觸
- 2) 人間 同士の 接觸
- 3) 風土와의 接觸
- 4) 接觸을 통한 學習

Ecological Park

- 汚水의 自然 淨化(浸透濾過)→再利用(雨水, 汚水의 Recycle System)
- 太陽熱의 이용→溫水, 조명
- 風力의 이용→風車 發展→Monument
- Bio-tope公園→貯水機能과 併用(自然이나 小動物의 觀察, 學習)
- Ecological인 教育, 體驗
- Flower Park의 自主的 管理(學習의 一端으로서 學校에 委託)
- 透水性 鋪裝→지하수의 還元(自家水源으로서 地下水의 이용)
- 自然 食品의 생산과 판매
- 樹木의 育成園→가로수, 공원수의 育成
- 水鳥나 魚類의 관찰이나 모이 주기

특히 隣接地가 農用地고 여기에서 생산되는 果物, 야채, 花木 등을 구입하거나 시민 농원에 의한 체험 농업 등은 농업에의 이해를 깊게 하며 더 깊은 농업과의 접촉하는 장소를 創出하는 것이 크게 도움이 될 것으로 본다.

이와 같은 條件을 가지고 있는 것에서 「물과 線(Green)과 휴과 사람」의 接觸을 테마로 한 自味있는 공원을 조성할 것을 염두에 두고 될 수 있는 데로 자연적인 條件을 살린 Ecological인 공원으로 하는 것이 要望된다.

5. Zoning 計劃

(1) 水邊 空間 Zone

이 존은 當該 공원 중에서 제일 중요한 親水 機能을 가진 部分이고 Marina시설을 核으로 하며 대략 다음과 같은 시설로 구성하였다.

- 階段式 親水 護岸
- 人工 물결과 水邊의 擴張
- Wood Deck와 釣場
- 水邊의 遊步道와 Cycling Road

또한 水邊의 遊步場과 Cycling Road는 既設의 하천 관리용 도로를 정비하여 공원 및 隣接하는 農用地를 一週할 수 있는 回遊性을 가지게 한다.

이런 것에 의해 水邊의 散策외에 스포츠로서 Cycling이나 마라톤, 조깅 등을 즐길 수 있다.

(2) 綠地 Zone

이 존은 當該地의 地質의인 특성을 고려하여 將來 地盤 變位가 발생하여도 이용에 지장이 없는 다목적으로 사용할 수 있는 잔디 광장으로서 「광대한 遊空間」을 Catch phrase로 하여 정비를 한다.

따라서 建造物 등은 極力 設置하지 않는 것으로 하여 休憩用的의 木陰, 散策用的의 園路, 광장의 주변을 花木으로 쌓고 시설은 水飲場, 便所, 貯水池 등으로 한다. 市道를 접한 우측(北側)의 광장은 중앙 부분은 평탄한 잔디로 하고 正規의 Soccer court가 2面

(소년 Soccer court일 때는 4面)을 들어가게 하고 그것을 둘러싼 園路와 管理用水源으로서의 貯水池를 설치한다.

좌측은 다소 起伏이 있는 잔디 광장으로 하고 散策用的의 園路나 저수지를 설치함과 같이 다양한 스타일의 Family Golf 등을 즐길 수 있는 건강 광장으로 한다. 또 좌우 잔디 광장의 連結路로서 步行者 專用의 步道橋를 설치함과 같이 市道의 兩側의 斜面은 花木에 의한 綠化를 한다.

또한 南端에 설치하는 다목적 광장은 Earth광장으로서 Event時 등의 제 2주차장으로서의 기능을 갖게 한다.

(3) 季節의 Zone

이 존은 기본적으로는 四季의 花木이 鑑賞될 수 있는 Flower Park Zone이고 자유 화단으로 구성되는데 當公園의 시설의 하나로서 「肉道湖 中海立體縮小Model(S=1/200)」을 설치하고 兩湖에의 學習에 一助로 한다. 또한 이 兩湖 Model의 근처에는 展望用的의 高臺나 어린이 광장의 설치, 어린이들이 놀면서 학습 할 수 있게끔 配慮한다.

(4) Service Zone

이 Zone은 각각 공원이 보유하는 일반적인 서비스 기능의 집중화를 도모한 존이고 주차장, 駐輪場이나 공원의 관리 시설 등을 두는데 이 공원의 특징적 기능으로서 다음의 시설을 한다.

- 특산물 매장

지역의 특산물이나 주변의 농지에서 생산되는 야채나 과일류의 直賣.

- 접촉 학습관

治水, 利水, 農業 등의 사업 소개, 水槽, 魚貝類 등에 관한 학습 기능, 휴식 기능으로서의 水邊 레스토랑, 관리 기능으로서의 관리실이나 회의실의 학습에 기여되는 시설.

※ <그림 및 도표는 편집상 대부분 생략하였음. 자료는 본 회 사무국에 비치되어 있음.>