

# 전통주택 안대청의 기능적 상관성에 관한 연구

## A Study on functional interrelationship of An-Daecheong in Traditional residence

여 미 나\*

Yeo, Mi Na

윤 재 웅\*\*

Yoon, Jae Woong

---

### Abstract

The purpose of this study is to examine the characteristics of the space composition of Korean traditional residence by analysing the meaning and function of traditional residence's An-Daecheong of late Chosun dynasty, as well as its interrelationship with other spaces.

It can be analysed, then that such factors as the weak economic ability of the current agricultural society and reduction of the number of family member have made the function of the An-Daecheong weak, and that such factors as westernization of life style and modernization of residence facilities have reduced the functional interrelationship of the An-Daecheong, An-Madang and Kitchen.

---

## I. 서 론

### 1. 연구 목적

주거는 사회·문화적 요인, 생활양식 및 역사의 변천 등에 따라 그 형태가 형성·발전되었다.

한국 전통주택은 자연과 인간을 잇는 매체가자 생활근거지로서 발달되었는데, 조선 중기 이후 사회·문화적인 변화로 이전까지 비교적 엄격하게 지켜오던 주택구성형식 및 주거관 등이 서서히 붕괴되면서 안채공간구성에 다양한 변화가 일어났다.

안채는 내적 가정생활이 이루어지는 장소이며,

특히 안대청은 그 가운데 위치하여 주생활의 중심적 역할을 수행하였다.

본 연구는 조선후기에 건립된 상류주택 안대청의 의미와 기능, 기능적 상관성의 변화 등을 안채 공간구성과 관련지어 살펴보고자 한다.

그 구체적인 연구내용은 다음과 같다.

- 1) 문헌을 중심으로 안채 및 안대청의 유형을 분류하고, 안대청의 의미와 기능, 기능적 상관성을 고찰한다.
- 2) 문헌고찰을 근거로 안대청의 의미와 기능, 기능적 상관성을 현장 조사하여 분석·고찰한다.

### 2. 연구방법 및 범위

現 時點에서 전통주택의 空間과 생활의 대응 관계를 규명하는데는 어려움이 많다. 따라서 본

\* 정희원, 대구효성가톨릭대 대학원 가정관리학과

\*\* 정희원, 대구효성가톨릭대 가정관리학과 부교수

연구에서는 안대청의 의미와 기능, 기능적 상관성 등을 규명하기 위해 문헌조사와 실측·면접 조사를 병행하였다.

문헌조사에서는 과거 안대청의 의미와 기능, 기능적 상관성 등을 규명하여 현장조사를 위한 도구를 작성하였으며, 이를 근거로 실측 및 면접조사에서는 현재 안대청의 의미와 기능, 기능적 상관성 등을 조사·분석하였다.

조사대상은 조선후기 건립된 경북지방의 상류주택으로 한정하였다.

## II. 결과 및 고찰

### 1. 문헌고찰

안대청의 성격과 기능을 파악할 수 있는 각종 문헌자료와 현존유구 파악 및 유형분류를 위해 '문화재실측조사보고서(1987)', '한국민속종합조사보고서(1989)' 등을 참고하여 조사대상주택 65호를 추출하였다.

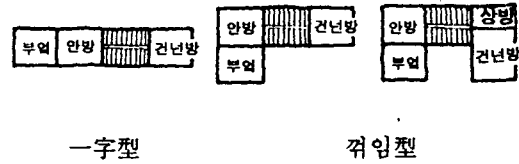
#### 1) 안채의 공간적 특성

조선후기에는 사회전반에 걸쳐 많은 변화가 일어났다. 문화적으로는 실학·서학 등의 영향으로 실용주의 사상이 파급되었고, 사회경제적으로는 농업기술 및 상품화폐경제 발달 등에 의해 신분제 붕괴, 사역인(노비·소작농) 감소 등의 다양한 현상이 일어났다.

이러한 배경하에 상류계층이 自營農의 성격을 띠면서 주택공간은 곁집화, 수장공간 확대, 안대청의 폐쇄화 등 기능적인 면에서의 많은 변화가 나타났다.

#### 2) 안채유형 분류

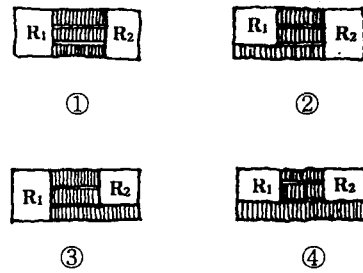
안채 유형은 부엌-안방-안대청-건넌방의 배치에 따라 <그림 1>과 같이 一字形과 꺾임形으로 분류하였다. 一字形은 안채 각 실들이 一列로 連接 配置된 형이고, 꺾임形은 안방-안대청-상방(건넌방)이 一列 혹은 ㄱ자형으로 배치되고, 부엌이 좌측 꺾임부(안방전면)에 위치하여 ㄱ자 또는 ㄷ자형을 이루는 형이다.



<그림 1> 안채의 유형

### 3) 안대청의 類型分類

안대청의 유형은 뒷마루의 설치여부와 위치에 따라 <그림 2>와 같이 무퇴형, 안방전퇴형, 건넌방전퇴형, 양방전퇴형의 4가지로 분류하였다.



①무퇴형 ②안방전퇴형 ③건넌방전퇴형 ④양방전퇴형

R1 : 안방 R2 : 건넌방

<그림 2> 안대청의 유형

#### 4) 안대청의 성격과 기능

안대청은 안방과 건넌방 사이에 위치하여 상징적 의미를 가지고 매개, 일상, 의례 등의 다양한 주생활기능을 수행하였다.

문헌에서 파악된 전통주택 안대청의 성격과 기능을 <표 1>, <표 2>와 같이 정리하였다.

<표 1> 안대청의 성격

성격	내용
중간성	중간영역, 동선의 분기점
전용성	다양한 생활기능 수용
계절성	하계일상거처실
상징성	城主의 공간, 안주인의 권위 상징

〈표 2〉 안대청의 기능

분류	이 용 행 태
매개기능	出入, 動線, 緩衝, 轉移空間
일상생활 기능	就寢, 食事, 家事, 收藏, 眺望, 接客, 教化, 學習, 團樂, 休息
의례기능	관례:음식장만, 혼례:음식장만, 초례청, 신행맞이, 접객 상례:음식장만, 빈소, 시신보관, 접객 제례:음식장만, 제청, 음복, 접객 집안대사:집안모임, 들잔치 등의 통과례
상징기능	圓柱, 감실, 성주독, 뒤주 등의 상징물 안주인의 권위를 표현하는 도자기, 편액, 족자, 발 등의 장식물

5) 안대청의 기능적 상관성

주택 각 공간이 다양한 생활 행위를 수용하기 위해서는 다른 공간들과 상보적 교류관계를 가져야 한다.

이때 기능적 상관성이란 두 공간, 혹은 그 이상의 空間들과의 相互補完的 關聯性을 말한다.

안대청의 기능적 상관성분석은 안대청이 생활기능을 수행할 때 안채 각 공간들과의 관련성을 중심으로 하였다.

안대청의 기능적 상관성은 매개와 의례기능에서 안마당, 안방, 건넌방, 부엌 등과 유기적으로 관련되어 있으며, 특히 안마당과 긴밀한 상호보완적 관계를 가지고 있었던 것으로 파악되었다.

생활유형별로 보면 일상생활에서는 안방-부엌-건넌방-안마당과 밀접한 관계를 가지고 있었으며, 상징기능에서는 안방·안마당과의 상관성이 높은 것으로 파악되었으며, 수장공간이 확대된 겹집형에서는 안방·부엌과 긴밀한 상관성을 나타내었다.

2. 실측·면접조사 분석

실측·면접조사에서는 문헌조사에서 추출한 65戶 중 空家와 管理人만이 거주하는 주택을 제외한 36호를 조사대상으로 하여, 문헌조사를 근거로 작성한 면접조사지(18개 항목)를 사용하여 실측·면접조사하였다.

안대청의 기능 및 상관성 분석은 먼저 안채 각 공간의 구성과 가구, 생활용품의 비치상태들을 실측하여 정리하고, 각 공간별 주요기능, 상

호관련성은 면접조사지를 사용하여 측정하였다. 기능성 및 기능적 상관성 정도는 응답자 수를 백분율로 환산하여 「높다(70% 이상)」 「보통이다(30~70 미만)」 「낮다(30% 미만)」의 3단계로 구분하였다.

1) 안대청의 기능 분석

(1) 안채 각 공간의 성격과 기능

조사주택의 공간구성과 안채 각 실의 성격, 기능, 설비·가구 및 생활용품 등을 조사하여 〈표 3〉, 〈그림 3〉과 같이 정리하였다.

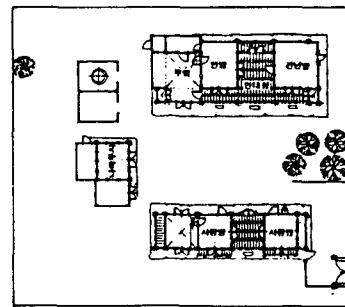
전통주택 안채는 주생활 양식의 서구화, 설비의 현대화 등으로 실의 통합, 안마당의 정원화, 부엌의 입식화 등 다양한 변용양상을 나타내고 있었다.

이러한 변화들은 안채 각 공간의 성격과 기능에도 영향을 미치고 있는 것으로 파악된다.

〈표 3〉 안채 각 공간의 성격과 주요가구

분류 실	공간구성변화	성 격	설비/가구/생활용품
안대청	前面門 설치	매개, 일상생활기능 계 절성	움집set·책장 빙장고·한장
안마당	庭園 造成	농기계·곡물수장 정원화	농기계 수장공간
안방	옷방과 통합 부엌과 연결	부부(가족)일상거처실	장롱·T.V
건넌방	상방과 통합	자녀실 수장공간화	생활용품 등 보관 곡물수장
부엌	도장과 통합	입식화 조리·식사·접객	식탁·싱크대 상수도 설치

다음의 〈그림 3〉은 전통주택에 있어서 실의 통합, 부엌의 입식화, 안마당의 정원화를 보여 주는 실측도면이다.



〈그림 3〉 문유만씨 가옥

(2) 안대청의 유형별 기능 분석

안대청의 유형은 無退形(6호), 안방前退形(10호), 건넌방前退形(8호), 兩房前退形(12호)으로 각각 분류하였다. <표 4>는 안대청의 유형별 기능을 조사분석하여 정리한 것이다.

전통주택 안대청의 기능을 전체적으로 살펴보면, 매개·일상생활기능은 현재까지 대체로 지속되고 있으나, 의례·상징기능은 대부분 약화되었으며, 의례시 음식장만이나 제사공간 등으로 주로 이용되고 있었다.

이를 유형별로 살펴보면 無退形은 다른 유형에 비해 매개기능과 식사, 접객, 가사, 수장 등의 일상생활기능이, 안방전퇴형은 취침, 휴식, 학습 등의 기능이 높게 나타났다. 건넌방전퇴형은 '혼례' 때 음식장만의 장소로 많이 활용되거나 매개기능의 '전이'는 가장 낮은 활용도를 나타내었다.

<표 4> 안대청 유형별 기능성분석 <중복응답>

기능분류 유형	매개기능			일상생활기능										의례기능						상징기능			
	출입	전이	여유공간	취침	식사	접객	단란	휴식	학습	가사	수장	취미 오락	관상	혼례			상례			제례		상징물	장식물
														음식장만	신행맞이	접객	음식장만	빈소	접객	음식장만	제청		
무퇴형	●	●	●	○	●	●	-	○	-	●	●	-	●	-	-	-	-	-	●	○	-	-	○
안방전퇴형	●	○	●	●	●	○	●	●	●	○	-	○	○	○	○	-	-	-	○	○	-	-	-
건넌방전퇴형	●	-	○	○	●	○	○	-	○	○	○	-	-	●	-	○	○	-	○	-	-	-	-
양전퇴형	●	●	●	○	●	●	-	○	○	●	○	○	○	○	-	○	○	-	○	○	-	○	○
전체	●	○	●	●	●	○	○	○	○	○	○	-	○	○	○	○	-	-	●	○	-	-	-

● 높다 ○ 보통이다 - 낮다

안대청의 기능을 퇴의 설치와 관련하여 살펴보면, 건넌방전퇴형을 제외한 전 유형이 매개, 일상생활기능을 비교적 많이 수용하고 있었으며, 특히 양방전퇴형은 다른 유형에 비해 다양한 기능을 갖고 있었는데 이것은 뒷마루가 안채 전체를 유기적으로 연결하여 안대청의 기능수행을 보조해 주는 역할을 하기 때문으로 분석할 수 있다.

건넌방전퇴형의 기능약화는 건넌방이 오늘날 가족수의 감소로 인해 수장공간으로 변용되었기 때문으로 여겨진다.

2) 안대청의 기능적 상관성 분석

(1) 안채 각 공간과 안대청의 기능적 상관

성 분석

안채 각 공간과 관련하여 안대청과의 기능적 상관성을 분석하여 <표 5>와 같이 나타내었다.

안대청은 문헌조사결과에서 안방·안마당과 상호 유기적 관계를 맺고 있었는데, 면접조사결과 안방과는 매개, 일상생활기능에서 상관관계를 지속하고 있었으며, 안마당과는 출입기능 이외는 비교적 낮게 나타내었다.

<표 5> 안대청의 기능적 상관성 분석 <중복응답>

기능 실	매개기능			일상생활기능										의례기능		상징기능		
	출입	전이	여유공간	취침	식사	접객	단란	휴식	학습	가사	수장	취미 오락	관상	혼례	상례	제례	상징물	장식물
안방	●	●	●	●	●	●	○	○	○	○	○	○	○	○	○	○	○	○
건넌방	○	○	○	-	-	○	-	-	-	-	○	-	-	-	-	-	○	-
부엌	-	-	-	-	○	-	-	-	-	-	○	-	-	-	-	○	○	○
안마당	●	○	-	-	-	-	-	-	-	-	○	-	-	-	○	○	○	-

● 높다 ○ 보통이다 - 낮다

이것은 현대사회가 산업화·서구화됨에 따라 생활양식, 주거관 등의 변화로 의례기능 중 많은 부분이 사회 전용시설로 외부화되고, 설비의 발달로 일상생활기능의 많은 부분이 내부화되면서 나타난 현상으로 해석할 수 있다.

(2) 유형별 분석

가. 안채 유형별 기능적 상관성 분석

안채 유형별 안대청의 기능적 상관성은 <표 6>과 같이 분석되었다. 분석 결과 전체적으로 一字形이 꺾임形보다 안대청과 타 공간들과의 상관성이 높은 것으로 나타났으며, 특히 출입, 여유허간, 접객·휴식·가사, 혼례 등에서 높게 나타났다.

〈표 6〉안채유형별 기능적 상관성분석 (중복응답)

기능분류	유형	매개기능			일상생활기능										의례기능			상징기능				
		출입	전이	여유공간	취침	식사	접객	단란	휴식	학습	가사	수장	취미 오락	관상	혼례	상례	제례	상징물	장식물			
一字形	안방	●	●	●	●	●	●	●	●	●	○	○	○	●	●	○	●	○	○			
	전년방	●	○	●	●	●	○	●	●	●	○	○	○	○	○	○	○			○	○	
	부엌	●	○	○	○	○	○	○	○	○	○	○	○	○	○	○	○					○
	안마당	●	○	○	○	○	○	○	○	○	○	○	○	○	○	○						
꺾임形	안방	●	●	●	●	●	●	○	○	○	○	○	○	○	○	○		○	○			
	전년방	○	○	○	○	○	○	○	○	○	○	○	○	○	○	○				○	○	
	부엌	○	○	○	○	○	○	○	○	○	○	○	○	○	○	○	○					
	안마당	○	○	○	○	○	○	○	○	○	○	○	○	○	○							○

● 높다 ○ 보통이다 ○ 낮다

〈표 7〉 안대청유형별 기능적 상관성 분석 (중복응답)

기능분류	유형	매개기능			일상생활기능										의례기능			상징기능	
		출입	전이	여유공간	취침	식사	접객	단란	휴식	학습	가사	수장	취미 오락	조망	혼례	상례	제례	상징물	장식물
무퇴형	안방	●	●	●	●	●	●	○	○	○	○	○	○	○	○	○	○	○	○
	전년방	○	○	○	○	○	○	○	○	○	○	○	○	○	○	○	○	○	○
	부엌	○	○	○	○	○	○	○	○	○	○	○	○	○	○	○	○	○	○
	안마당	○	○	○	○	○	○	○	○	○	○	○	○	○	○	○	○	○	○
안방전퇴형	안방	●	●	●	●	●	○	○	○	○	○	○	○	○	○	○	○	○	○
	전년방	○	○	○	○	○	○	○	○	○	○	○	○	○	○	○	○	○	○
	부엌	○	○	○	○	○	○	○	○	○	○	○	○	○	○	○	○	○	○
	안마당	○	○	○	○	○	○	○	○	○	○	○	○	○	○	○	○	○	○
전년방전퇴형	안방	●	○	●	○	○	○	○	○	○	○	○	○	○	○	○	○	○	○
	전년방	○	○	○	○	○	○	○	○	○	○	○	○	○	○	○	○	○	○
	부엌	○	○	○	○	○	○	○	○	○	○	○	○	○	○	○	○	○	○
	안마당	○	○	○	○	○	○	○	○	○	○	○	○	○	○	○	○	○	○
양방전퇴형	안방	●	●	●	●	●	○	○	○	○	○	○	○	○	○	○	○	○	○
	전년방	○	○	○	○	○	○	○	○	○	○	○	○	○	○	○	○	○	○
	부엌	○	○	○	○	○	○	○	○	○	○	○	○	○	○	○	○	○	○
	안마당	○	○	○	○	○	○	○	○	○	○	○	○	○	○	○	○	○	○

● 높다 ○ 보통이다 ○ 낮다

이것은 一字形 안채가 최근 防犯, 保溫 등의 住生活 要求를 충족시키기 위해 안채 전면에 문 1)을 달아 뒷마루를 동선, 수장 등 다양한 기능을 수용할 수 있도록 개조하였기 때문으로 생각된다.

나. 안대청 유형별 기능적 상관성 분석

안대청유형별로 안대청과 안채 각 공간과의 기능적 상관성을 분석하여 〈표 7〉과 같이 나타내었다.

양방전퇴형의 안대청은 他 類形에 비해 안채 각 공간들과 상호 밀접한 기능적 상관성을 보였으나, 전년방전퇴형은 비교적 낮은 상관성을 보

였다.

안대청의 유형별로 생활행위와 대응공간과의 관계를 살펴보면, 무퇴형은 취침, 식사, 접객-안방, 제례-부엌, 출입-안마당, 안방전퇴형은 매개, 취침, 접객, 혼례-안방과 관련하여 밀접한 기능적 상관성을 나타내고 있었으며, 전년방전퇴형은 출입-안방, 식사-부엌, 양방전퇴형은 취침, 식사, 접객, 조망-안방, 출입, 전이-전년방과 관련되어 높은 상관성을 나타내고 있었다.

조사결과 무퇴형의 안대청이 다른 유형에 비해 매개기능에서 안방·안마당과의 상관관계가 높게 나타난 것은 안마당에서 안방, 전년방으로의 진입시 안대청을 동선공간으로 중요하게 이용하기 때문인 것으로 분석된다.

1) 방법, 보온, 관리 등의 목적으로 뒷마루에 샷수문을 설치한 경우가 많았다.

안방전퇴형이 他 類形에 비해 안방-안대청의 상관성이 높았는데, 이것은 오늘날 전통주택에서의 住生活이 안방-부엌중심으로 변화되어감에 따라 퇴가 안대청과 안방을 유기적으로 연결해 주기 때문인 것으로 짐작된다.

양방전퇴형이 타 유형에 비해 각 실들과 비교적 다양한 기능적 상관성을 가지는 것은 안방과 건넌방 앞에 퇴가 설치되어 있고, 부엌의 입식화와 더불어 안방중심의 생활이 이루어지고 있기 때문인 것으로 보인다.

### Ⅲ. 결 론

본 연구에서는 전통주택 안대청의 의미와 기능, 기능적 상관성을 규명하기 위해 문헌조사와 현장조사를 병행하였다.

1) 전통주택 안채유형은 一字形과 꺾임形으로 분류하였고, 안대청 유형은 無退形, 안방前退形, 건넌방前退形, 兩房前退形의 4가지 유형으로 분류할 수 있었다.

2) 전통주택 안대청은 매개·일상생활·의례·상징기능 등 주생활의 중심적 기능을 수행하고 있었으나 현장조사결과 의례·상징기능은 점차 축소되어가는 것으로 파악되었다.

3) 안대청의 기능적 상관성을 안채유형별로 살펴보면 一字形이 꺾임형보다 높은 상관성을 보였으며, 안대청 유형별로는 양방전퇴형이 타 유형에 비해 다양한 기능에서 상관성이 높았다.

이상의 결과를 종합하면, 오늘날 생활방식과 주거관이 현대화되어감에 따라 부엌과 안방과의 연결이 긴밀해지고, 안마당의 기능이 일부 내부화되거나 社會轉用施設로 옮겨가는 등의 다양한 변화가 일어났다.

그리하여 안대청-안방·안마당의 관계에서 안대청-안방·부엌과의 기능적 상관관계로 변화되어 가고 있었다.

### 참 고 문 헌

1. 김명복, 「조선시대 주택평면구성에 관한 연구-경북지방 口字型 주택을 중심으로」, 영남대 석사논문, 1986
2. 김주야, 「통과의례에 따른 조선시대 상류주택의 주거공간 이용에 관한 연구」, 대구효성가톨릭대 석사논문, 1993
3. 마루의 구조와 형성, 「건축과 환경」, 1987년 1월호
4. 문화공보부 문화재관리국, 한국민속종합조사 보고서 서울:문화공보부 문화재관리국, 1989
5. 문화공보부 문화재 관리국, 「문화재 실측조사 보고서」, 문화공보부, 1987
6. 문화재연구소예능민속연구실, 「한국 민속종합조사보고서:주생활편」, 문화공보부 문화재관리국, 1985
7. 박병호, 「한국의 전통사회와 법」, 서울:서울대학교 출판부, 1985
8. 박언곤, 「韓國 住生活における マル床の 高貴的 象徴性」, 동경:일본건축학회대회학술강연경개집, 1984, 10.
9. 봉화군문화공보실, 「봉화문화유적요람」, 봉화군, 1992
10. 신영훈, 「한옥과 그 역사」, 서울:에밀레미술관, 1993
11. 이호열, 「한국건축의 마루에 관한 연구-그 발생과 변천」, 영남대 석사논문, 1983