

대기업의 防火 관리 SYSTEM

(주)금성사 환경안전실장 오 희 순

대기업의 방화관리 SYSTEM

주) 금 성 사
환경안전실장
부 장 : 오 회 순

주)금성사는 종업원이 3만명이며, 년 매출 5조억원 규모로서 서울의 본사와 경인지역, 청주, 구미, 김해, 창원등에 9개의 사업장으로 구성되어 있습니다.

1. 대기업의 정의(본 내용에 한함.)

대기업이라 함은 회사의 방침을 정하고 이를 관리, 지원하는 본부STAFF과 이를 시행하는 몇 개의 사업장으로 구성되어 있거나, 본사와 사업장의 STAFF이 하나로 구성되어 있더라도 하나의 사업장이 대규모로 몇 개의 단위공장 또는 건물로 구성된 기업을 대기업이라 한다. 여기서, 금성사는 본사와 사업장이 분리된 형태에 속한다.

2. 금성사의 방화관리 체계

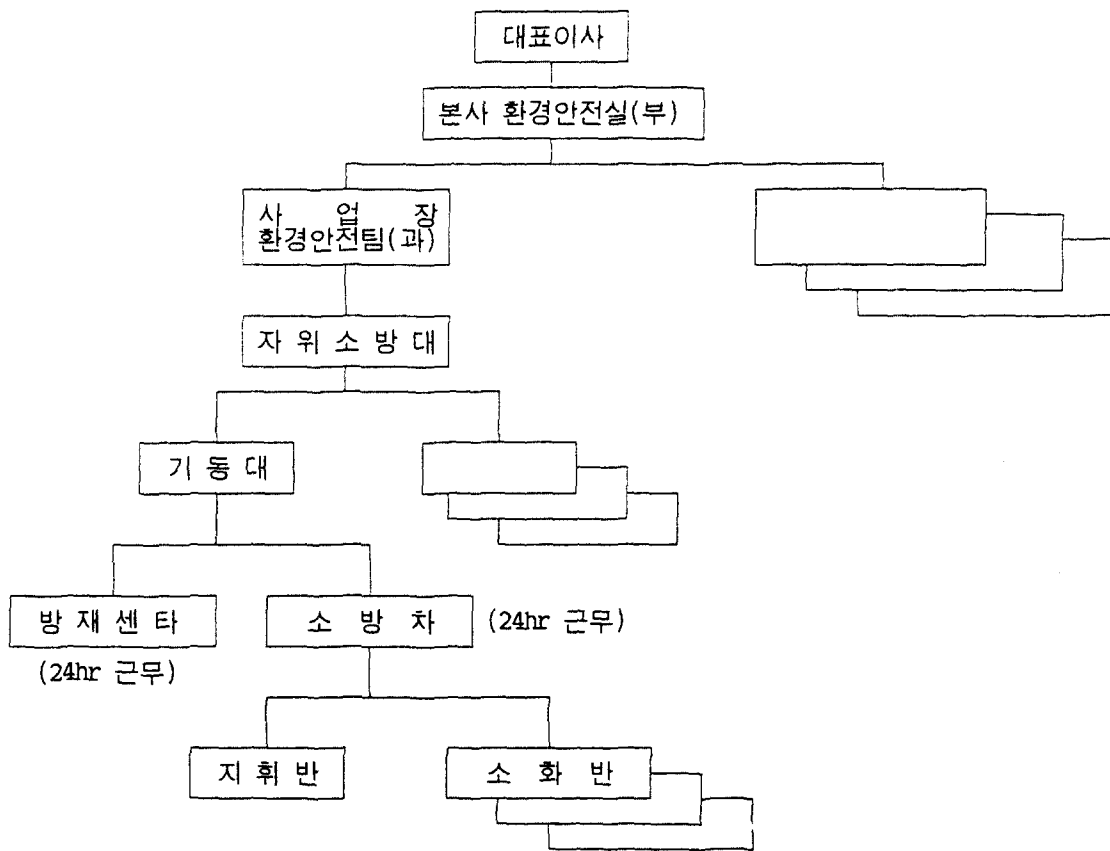
가. 금성사의 방화관리 체계는 안전보건 관리규정과 취업규칙에 근거를 두고 있다.

기업의 규모가 클수록 이러한 기준이 필요하게 되며 기업의 규정이나 규칙은 이사회 또는 기업대표자의 승인을 득한 것으로 민사상의 효력을 발생시킬 수 있으므로 경우에 따라서는 법적 구속력까지 갖을 수 있게 되는 것이다.

나. 통상 이러한 규정이나 규칙은 기본 만을 정하게 되는 것으로 STAFF이나 각 사업장이 시행하는데 필요한 것이 업무의 기준이나 세칙 또는 업무메뉴얼이라는 것이 만들어져야 하며 이러한 것들은 각 사업장이 실제 사용하는데 불편이 없도록 현장중심 또는 실상황 중심으로 작성되어야 한다.

다. 방화관리 STAFF

업무를 추진하고 관리지원 및 시행하기 위해서는 조직이 필요하게 된다. 소방법상에 방화관리자가 선임되겠지만 대기업에서는 업무량이 많기 때문에 조직이 필요하게 된다. 조직은 필요에 따라(사업장의 필요성) 소방과, 방재과등 소방관련 명칭의 조직이 있을 수 있고, 아니면 안전과, 환경안전과등의 안전명칭을 갖는 조직이 있을 수 있다. 금성사에서는 환경안전 조직에서 방화관리 업무를 수행하고 있으며 별도로 자위소방대 조직이 있다. 자위소방대 구성원은 방재업무 전담원과 필요시 소집되는 기동대와 일반대로 구분하여 대원을 구성하고 있다.



3. 방화관리 방침

회사는 3 ~ 5년을 단위로 하여 방화관리의 중장기계획을 수립하게 되며, 1년 단위로 당해 년도의 방화관리 방침과 업무계획을 수립한다.

가. 방화관리 중장기계획

방화관리 중장기계획은 사전에 회사 방화관리 실태를 세밀히 점검하여 문제점을 파악하고 방화관리가 잘 된 국내·외 기업등을 방문하여 벤치마킹을 하며 연구소, 전문가에 의뢰하여 대책을 수립한 후 3 ~ 5년 간의 목표를 설정하여 단계적으로 추진하게 된다. 금성사의 방화관리 중장기계획은 2차에 걸쳐 실시되었으며 1차 계획 수립시(82 ~ 87)는 화재보험협회 점검부의 도움을 받아 계획을 수립하였으며 목표의 중점은 사업장에 방재 센타 설치, 소방대 편성, 소방차 배치, 방재전담요원 배치등 이었으며, 2차(88 ~ 92)는 창고 및 지하실에 스프링클러 설치, 하론소화설비 설치, 소화수 확보, 방화구획 설치등 이었으며, 93년부터 특정지역(지하공동구, 위험물질 취급소등) 관리를 사업장 별로 계획을 수립, 시행하고 있다.

나. 당해 년도 방화관리 방침

대기업은 매년도의 방화관리 방침을 정하며 이에따라 업무계획을 세우게 된다.

당해 년도 방화관리 방침 및 업무계획에는 여러가지가 포함되며, 특히 업무의 중점이 되는 것은 중장기 계획에 의한 해당 년도의 시행내용이다.

기업의 방화관리는 문제점이 발견되는 즉시 보강해야 하는 것도 많겠지만 중장기적으로 개선해야 할 점도 많다.

'95년의 금성사 방화관리 계획의 주요 추진계획을 보면

- 1) 지하 공동구 및 화재예방 대책
- 2) HIRON소화약제의 대체에 관한 연구
- 3) 자위소방대 기동대의 방재기술향상

4) 열감지기를 연감지기로 대체

5) 자위소방대 구급요원(금성119구급대) 교육 및 장비보급등을 들 수 있다.

이러한 계획은 전년도 10월 이전에 계획이 수립되어 회사의 익년도 예산편성에 업무를 기준하여 예산이 확보되어야 합니다.

예외적으로 금성사의 경우는 환경, 안전, 소방등의 예산이 긴급히 필요시는 추가예산이 반영되긴 하지만 그보다는 년 기본예산에 반영하는 것이 업무추진에 어려움이 적으며 또한, 업무자체도 계획적으로 추진할 수 있다.

4. 본사STAFF과 사업장 STAFF의 업무

가. 본사STAFF은

- 1) 방화관리에 필요한 규정의 제정과 관리
 - 2) 중장기 계획의 수립 및 추진
 - 3) 조직의 편성과 지원
 - 4) 구성원의 교육훈련 계획
 - 5) 기술정보의 수집과 전파
 - 6) 특정 기술 및 신기술에 대한 검토와 적용
 - 7) 포상
- 등이며,

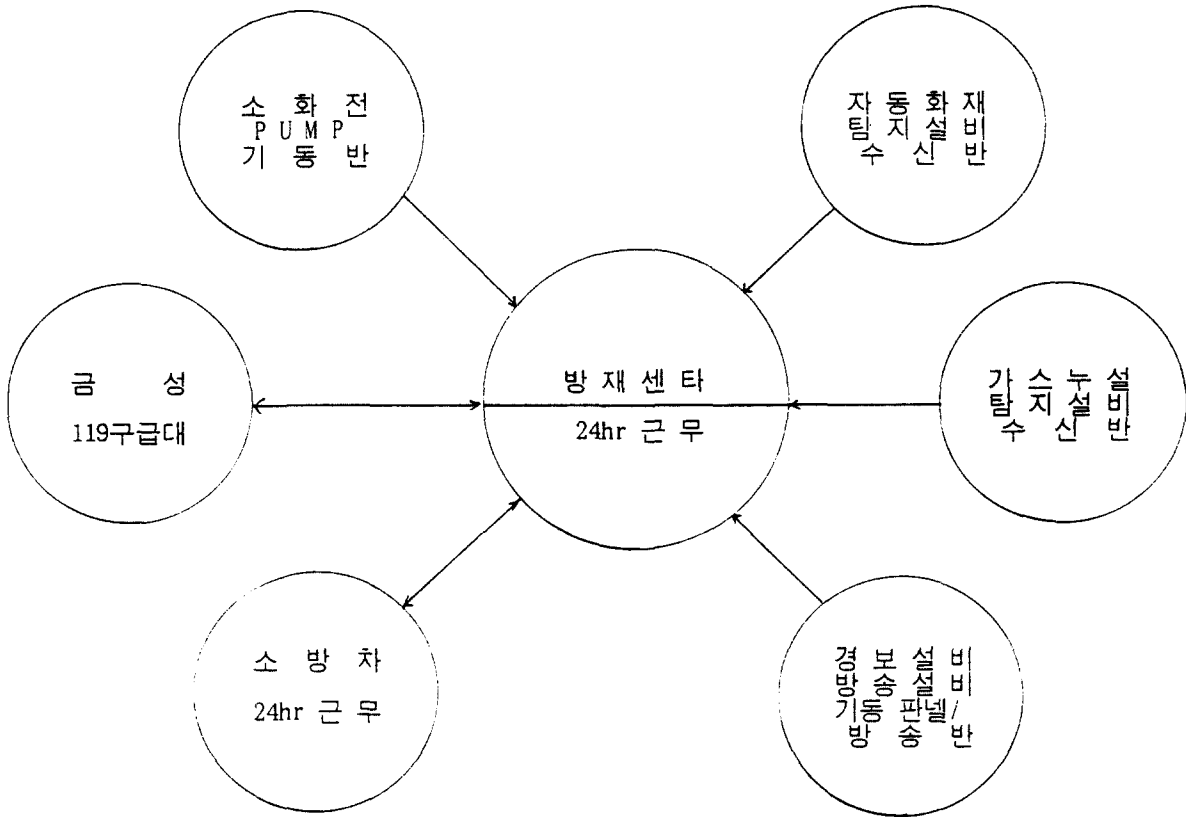
나. 사업장 STAFF은

- 1) 방화관리 계획서의 작성과 시행
- 2) 방재설비의 점검과 보수
- 3) 소방대원의 훈련
- 4) 취약지역의 순찰

등을 들 수 있으나 이중 가장 주된업무는 방재설비의 점검과 보수, 화재예방을 위한 순찰과 교육,훈련이라 할 수 있다.

5. 사업장의 방재체계

사업장은 방화관리 STAFF과 자위소방대, 방재관련 시설과 설비로 구성되어 있다.



6. 자위소방대의 편성과 운용

가. 편성

- 1) 사업장별로 1개 기동대와 수 개의 일반대로 편성하며,
(기동대는 사업장에 1개, 일반대는 건물단위로 조직)
- 2) 기동대장의 임기는 제한하지 않으나 대원은 3년으로 1년에 1/3씩 교체한다.
- 3) 기동대원은 회사가 일정한 피복과 교육, 훈련에 따른 수당을 지급한다.
- 4) 기동대원은 월 1회 이상의 훈련을 실시한다.

나. 운용

방화관리는 전조직원이 예방활동에 힘쓰도록 평소 교육, 훈련을 실시하고 있으며 동절기에는 사내 화재예방강조기간을 1 ~ 2개월 설정하여 중점적으로 활동하고 있으며 화재 발생시는 기동대를 중심으로 진화활동을 전개한다.

- 1) 기동대는 방재센터 감시요원과 소방차 운전자를 전담근무자로 임명하여 24시간 교대근무한다.
- 2) 최초 화재발견시 일반대가 소화기등으로 진화함과 동시에 방재센터의 기동대를 출동시켜 기술적 진화작업을 할 수 있도록 하고 아울러 소방서 요원의 도착시 안내와 공동 진화작업을 실시한다.

다. 자위소방대의 장비보유 현황

사 업 장	기 동 대	방 재 센 타	소 방 차	공기호흡기	인공호흡기	구 급 대
9	9	8	8	9 x 4	9 x 3	9

7. 2000년대의 방화관리system

산업의 발달과 경제규모의 확대로 사업장의 방화관리 형태도 이에따라 변해야 할 것이다. 그러나, 화재발생의 원리, 예방 및 진화방법은 화재발생의 원리에 변함이 없는한 크게 바뀌지 않을 것이다. 그렇다면, 방화관리는 어떤 형태로 바뀔 것인가? 앞으로는 진화나 연소확대 방지에 주력하던 방화관리는 예방과 조기발견, 조기진화에 주력하게 될 것이다.

가. 예방을 위해서는 건물이나 설비의 설계시 많은 고려를 하여야 하며, 기업은 이러한 내용을 관리할 수 있는 업무process를 개발하여야 할 것이다.

나. 조기발견을 위해서는 지금보다도 몇 단계 앞선 감지방비, 예측기법이 요구될 것이다.
 [지금까지의 화재는 조기진화가 된다면 전체적인 사업에는 커다란 영향이 없을 수도 있었지만, 2000년대에는 업무, 설비가 system화 되므로 많은 피해가 예상된다.]

다. 조기진화는 지금보다 몇배 더 빠른 속도를 요구하게 됨으로 사람에 의한 진화 또는 기기의 작동은 어렵게 될 것이다.

지금까지의 방화관리는 예방에 주력하되 화재발생시 기계 또는 인력에 의한 진화 또는 연소확대 방지에 주력하였으나 2000년대는 업무의 system화에 따라 작은 화재가 전체에 미치는 영향이 매우 커질 것으로 예상됨으로 화재로 발전하기 전에 징후로 화재 발생을 예측하여 필요한 조치를 취할 수 있는 상태로 발전되어야 한다. 방재조치의 방법도 인력에 의하기 보다는 기계나 컴퓨터에 의해 조치됨으로서, 적기에 조치할 수 있게 되어야 하며 또한 사람의 착오에 의한 실수도 줄일 수 있게 될 것이다. 이에따라 방화관리 종사자들은 일반관리에서 벗어나 고도의 전문기술과 지식이 있어야 할 것이며 특히, 산업기술의 발전에 따라 대응할 수 있는 기술과 기법이 끊임없이 연구, 개발되어야 할 것이다.