

“集合住宅의 平面的 特徵에 따른 生活行爲場所와 生活用品, 家具의 配置場所에 관한 研究”

— 서울, 仁川, 釜山에 位置한 國民住宅規模이하의 公共集合住宅을 중심으로 —

A Study on the Placement of the Furniture and Household Goods
in Urban Apartment Houses in Korea

崔 在 順*
Choi, Jae Soon

Abstract

The purpose of this research is to provide the informations on built-in closets and storage in urban apartment houses in Korea, considering the mode in living.

Since the number of household goods and furniture might be related with the unit size of house(L D K) and district (Seoul, Pusan, Incheon) all data also were evaluated by the structure of dwelling space and urban area in Korea.

For being importance of “Anbang” for indoor living, in which Znagnong, Mungap, a dressing table and hanger are prepared. Preparation of new space in various ways, so many living tools are being used, for example the dinner table with adjustable supporters.

A room is specially prepared for storage of season's living goods and furniture. It is very interest that the bed is still not popular, because that is considered as obstruction for the function of “Anbang”, specially in small size apartment.

Built-in closets and storage in “Anbang” is greatly needed, because most of activities of living involving sleeping are done in that space.

* 정희원, 仁川大學校 家庭管理學科 副教授

I. 서 론

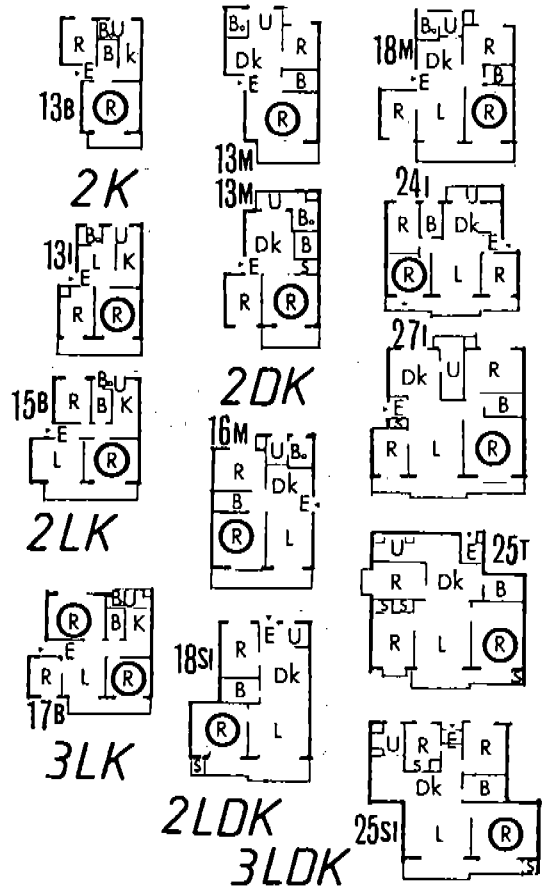
오늘날 대도시의 인구 집중화 현상은 集合住宅의 양적 확대를 가져왔으나, 아직도 주택시장의 악화현상은 계속되고 있는 실정이다. 특히 住生活空間의 협소함은 사람들의 生活樣式을 바꾸게 하며, 住要求를 만족시키지 못한채 본의 아닌 질서없는 생활이 되기 까지 한다. 그중에서도 생활의 洋式化는 많은 家具와 生活用品의 도입을 초래하여 좁은 공간을 더욱 비좁게 만들기도 하는 주요 요인이 되고 있다. 현실적이면서 합리적인, 질서있는 住生活을 위한 住空間의 計劃은 사용공간이 한정되어 있는 集合住宅에서는 더욱 절실히 요청되고 있다. 이에 따른 구체적인 住宅計劃의 설계지침은, 住生活의 分析을 사람들의 생활행위(主空間 내부를 중심으로한)와 생활행위에 수반되는 家具 및 生活用品등의 사용실태를 파악하면서 진행하여, 그 결과를 도입하여 제시되어야 하리라 본다.

본 연구는 위와 같은 배경하에, 國民住宅規模(85m²)이하의 公共集合住宅의 住空間의 使用方法을 生活行爲장소와 家具 및 生活用品의 배치상태로부터 분석 연구하게 되었다. 변화하여 가는 가정생활에 대응할 수 있는 住空間, 그 속에서도 收納空間의 設計計劃 자료를 얻는 것을 목표로 진행된 연구의 구체적 내용은 다음과 같다.

〈표 1〉 조사개요

조사시기	1986년 10월~11월
조사대상	인천시 간석동 주공아파트 155戶
단지명칭	서울시 둔촌동 주공아파트 141戶
소재지	부산시 구서동 주공아파트 149戶
조사호수	부산시 만덕동 주공아파트 105戶
조사방법	면접·관찰조사와 설문지 조사
및	○ 생활행위(9종류)장소
조사내용	○ 생활용품 및 가구(27종류) 소유유무 및 소유수 배치장소
	○ 공간평가 및 정리태도

家具 및 生活用品의 配置를 사용인의 生活行爲와 관련시켜 分析하고, 현재의 생활상의 문제점을 파악하여, 家具 및 生活用品을 收納하는 收納家具 및 收納空間의 주공간에서의 位置의 특징을 밝히려고 한다. 특히 國民住宅規模이하의 公共集合住宅 평면형 중에서 居室과 食堂空間이 갖추어진 住戶平面과, 일부만 갖추었거나 전혀 갖추어지지 않은 住戶의 住空間의 사용방



〈그림 1〉 조사대상 주호형의 종류에 따른 평면도

- 주) (R) : 안방 R : 침실
 L : 거실 S : 불박이 수납공간
 D : 식당 B : 욕실(화장실포함)
 K : 부엌 B₀ : 보일러실
 E : 현관 B₁ : 발코니
 U : 다용도실

법에 관한 比較와, 같은 住戶平面型이 같은시기에 다른 지역에서 분양된 경우의 住空間 사용방법상의 地域的인 差異 比較를 동시에 진행 시도한다.

II. 연구방법

본 연구는 生活行爲와 住空間의 對應이라고 하는 視点에서 출발한 연구이고, 家具 및 生活用品의 배치상태를 파악하여야 하므로 면접·관찰조사를 동시에 하여야 했다. 조사방법 및 순서는 다음과 같다. 조사원 3인이 한조가 되어

① 일반 질문사항이 기재된 설문지를 먼저 배포하면서 회수시간을 예약하고, ② 예약된 시간에 설문지를 회수하면서 회답이 빠진 부분을 보충 질문, 기입한다. ③ 미리 준비해간 면접·관찰용 기입 조사용지와 평면도에 생활행위 장소, 家具 및 生活用品 27개 품목의 배치장소, 공간 사용상의 불편한 점, 요구사항등을 자세히 3인이 나누어서 기입한다. 조사대상은 서울, 인천, 부산의 4개단지 총 550세대가(住戶平面型 6종류) 조사되었다. 조사시기는 1986년 10월과 11월에 실시되었으며, 조사개요는 <표 1>과 <그림 1>에 나타내었다.

<표 2> 조사대상 住戶別 면적 및 일반사항

조사 대상	평면형식	2K	2DK		2LK		2LDK		3LK	단위
	평면기호	13B	13M	13M	13I	15B	16M	18S	17B	
주호수	주호수	40	19	23	13	28	35	16	41	戶
	합계		42		41		51			戶
면적 분류	분양면적 (m ²)	13평 40.44	13평 45.73	13평 45.86	13평 40.96	15평 49.48	16평 53.63	18평 83.65	17평 57.91	평 m ²
	전용면적	34.98	40.33	40.46	35.50	44.02	48.60	59.63	51.16	m ²
	공용면적	5.46	5.40	5.40	5.46	5.46	5.03	24.02	6.75	m ²
	서비스면적	4.19	7.87	8.16	6.60	7.38	8.75	9.09	7.56	m ²
일반 사항	내부화율	2.5	89.5	8.7	53.8	14.3	25.7	50.0	23.3	%
	거주기간	37.5	21.5	21.5	52.2	35.1	20.1	27.4	25.8	개월
	가족인수	3.8	4.2	3.8	3.6	4.1	4.0	3.4	4.5	인

조사 대상	평면형식	3LDK								단위	
	평면기호	18M	24I	24S	24B	27I	27S	27B	25T		25C
주호수	주호수	28	38	21	29	85	22	30	47	35	戶
	합계		88			137			82		戶
면적 분류	분양면적 (m ²)	18평 61.57	24평 80.03 80.03 80.03			27평 88.43 88.43 88.43			25평 109.6	25평 114.3	평 m ²
	전용면적	55.80	73.83			82.18			83.69	81.46	m ²
	공용면적	5.77	6.19			6.26			25.89	32.81	m ²
	서비스면적	8.75	11.85			11.93			9.12	10.53	m ²
일반 사항	내부화율	21.4	84.2	57.1	17.2	87.1	54.5	36.7	45.7	31.4	%
	거주기간	21.0	58.3	32.0	41.2	44.7	36.2	43.3	42.8	36.8	개월
	가족인수	4.2	4.6	4.4	4.7	4.6	4.5	4.7	4.4	4.3	인

주) · 내부화율은 발코니를 알미늄샷슈 창문으로 처리하여 내부공간화하여 사용하는 비율을 가리킴.

Ⅲ. 연구결과

“생활행위의 발생 ↔ 생활용품의 필요성 ↔ 생활용품의 존재 위치 ↔ 생활용품의 수납”의 흐름속에서 생활행위의 분류는 생활용품 생활공간의 분류와 동시에 이루어져 <표 3>과 같이 나누어 보았다.

1. 조사대상 住戶의 평균 거주기간, 가족인수, 주택의 소유형태등의 분포는 <표 2>와 같다.

2. 생활행위 장소와 家具 및 생활용품의 배치

<표 3> 생활 행위의 분류와 다음 생활공간, 생활용품·가구

생활행위	생활공간	생활용품·가구
식사	식당·안방	식탁, 의자, 식기류, 식료품, 식기장, 장식장
조리	부엌·다용도실	부엌비품, 조리품, 식품고, 뒤주(쌀통), 냉장고, 싱크대
청소·세탁 정리·정돈	거실·침실 다용도실	청소도구, 세탁물, 다리미, 다림질대, 제봉용품과 수납상자 세탁기, 예비용품, 가족 건강관리용품
단란	거실·안방	TV, 소파셋트, 의자, 문갑, 장식장
행사·접대	거실·침실	의자, 식탁(상), 차탁자, 병풍, 돗자리, 장식장
양육·학습	거실·침실·서재	책상, 의자, 서적류, 책장, 육아용품, 사무용품, 학습용구
놀이·취미 이동	거실·침실 복도·현관	작업대, 게임도구, 취미도구, 정리상자, 책, 학습용구 의출용품과 보관상자, 자전거, 유모차, 운동·스포츠용품
취침	침실	침구류, 의류, 장농, 문갑, 침대, 옷걸이, 양복장, 이불장
목욕·세면 용변	욕실·세면실 변소·화장실	화장, 신변용품, 의류수납용구 생리·위생용품, 예비용품·위생도구상자

즉 식사, 조리, 가사, 단란, 위생등의 생활행위와 각 생활행위에 대한 대표적 실내 공간명칭으로 거실, 식당, 부엌, 현관, 욕실, 화장실, 다용도실, 보일러실, 창고, 안방, 침실, 서재등을 열거할 수 있다. 생활행위 장소 파악을 위한 조사결과는 <그림 2>에 5가지 생활행위를 住戶平面型和 주택규모에 따른 구분에 의해 나타내었다.

조사대상 住戶를 20평(65㎡)이상과 전용면적 20평 미만으로 분류하여 거실과 식당공간의 유무와도 관련시켜가며 생활행위 장소의 특징을 살펴보면 다음과 같은 내용을 알 수 있다. 즉 ① 20평 미만의 평면기호 18M이외의 住戶에선 식당공간(기호D)이나, 거실공간(기호L)이 없는 住戶가 많아 거실·식당 공간의 기능을 안방이 대부분 대신하고 있는점 ② 20평이상의 住戶는 모두 3LDK(방셋과 거실·식당·부엌을 갖

춘 住戶平面)의 거실·식당을 갖춘 住戶이며, 거실과 식당의 이용이 활발한 점 ③ 住宅규모가 작고 거실이나 식당이 갖추어 지지 않아도 단란행위는 지역적인 차이를 명확히 보여주고 있는 점 ④ 住戶型 24S를 제외한 20평 이상의(3LDK 住戶形式을 갖춘) 住戶型 모두는 규모, 지역을 불문하고 모두 거실은 단란행위장소며 손님접대장소, 식당은 가족의 식사행위장소로 명확하게 구별하여 사용하고 있는점 ⑤ 거실이나 식당규모와 住戶形式이 같은 住戶型인 13I·13B, 17I·17B, 24I·24B·24S에서 단란행위장소, 식사행위장소, 손님접대장소로 이용되는 공간상의 차이가 나타나 지역적인 특성을 알 수 있었던 점 ⑥ 식당의 유무가 식사행위장소의 결정에 큰 역할을 하나, 부산지역에선 식당의 유무와 관계없이 안방이 식사행위장소로서 특히 많이 이용되는 점등을 특징으로 들 수 있다. 생활행위장소

地域	仁川			서울			釜山			
	住戶形式	2DK	3LK	2LDK	2DK	2LK	3LK	2DK	2LDK	3LDK
	暖房形式	練炭個別	練炭個別	集보일러	練炭個別	練炭個別	練炭個別	연탄보일러	연탄보일러	연탄보일러
	平面記号	13I	17I	18S	13B	15B	17B	13M	16M	18M
	専用面積	35.5㎡	51.16㎡	54.5㎡	35.5㎡	44.02㎡	51.16㎡	40.33㎡	48.6㎡	55.8㎡
10~19坪型	안방	◆●	●		◆●★	◆●★	◆●★	◆●★	◆●★	◆●
	寢室2									
	거실과안방	◆				◆				◆
	식당과안방							◆		
	居室	◆★◆	★◆	★		◆★◆	★		◆★◆	★◆◆★
	食堂			●				●	●	●
	台所	▽				▽	▽			
	浴室		▽		▽	▽		▽		
	多用途室		▽	▽	▽		▽	▽	▽	▽
발코니	●	●	●	●	●	●	●	●	●	

地域	仁川			서울			釜山		
	住戶形式	3LDK							
	暖房形式	中央集中 보일러			中央集中 보일러			中央集中 보일러	
	平面記号	24I	27I	24S	27S	25T	25I	24B	27B
	専用面積	73.83㎡	82.18㎡	73.83㎡	82.18㎡	83.69㎡	81.46㎡	73.83㎡	82.18㎡
20~29坪型	안방								
	寢室2								
	寢室3								
	玄關								
	居室	◆★◆	★◆	★◆	★◆	★◆	★◆	★◆	★◆
	食堂	●	●	◆●	●	●	●	●	●
	台所								
	浴室								
	多用途室	▽	▽	▽	▽	▽	▽	▽	▽
발코니	●	●	●	●	●	●	●	●	

- [범례] ◆ : 가족의 담화, 단란 행위가 이루어 지는 곳
 ● : 가족이 식사(주로)하는 곳
 ★ : 손님접대를 하는 곳(주로)
 ▽ : 세탁(빨래)하는 곳
 * : 세탁물을 건조시키는 곳

(注) 가족취침장소와 손님취침장소는 표시하지 않았음
 · 평면기호는 앞의 숫자가 평수(분양)을 나타내고 뒤의 알파벳은 지역이나 단지를 나타내는 표시임.

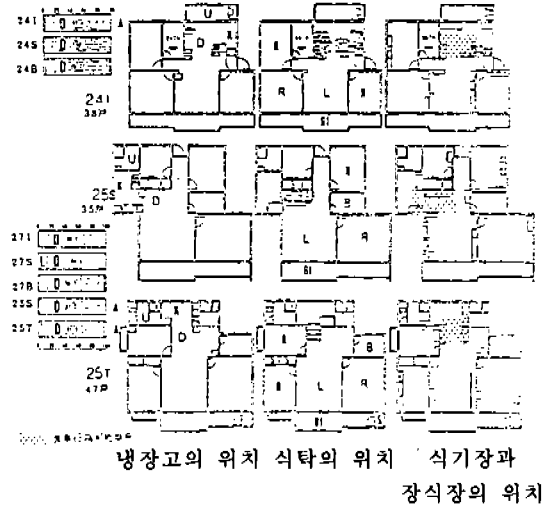
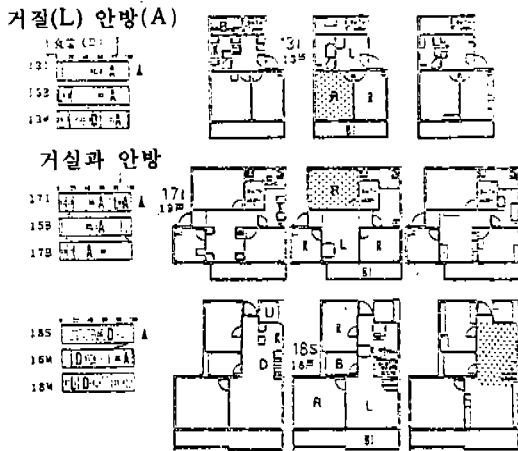
<그림 2> 생활행위장소

나지 않고, 특히 住戶型 24S에서는 43%의 낮은 비율을 나타내고 있다. 방의 수가 가족인수에 비해 여유가 있어서라기 보다 앞서 ㉠에서 살펴본 바와 같이 수납공간의 기능을 하나의 방이 대신하기 때문에 세방이 다 취침장소로 이용되지 않는다고도 볼 수 있다. ㉠ 취침행위의 도구로 이용되는 침대의 사용률은 20평이하 18.3%, 20평 이상 83.7%의 큰 차이를 보이고 있다. 이것은 20평이하의 住戶에서는 안방을 중심으로 다양한 생활행위가 행하여진다는 점, 생활문화적 특징상 침대는 공간이 성격을 명확히 구분지

우므로 다목적 사용공간에는 배치할 수 없는 점이 원인이 아닐까한다. ㉠ 취침행위에 필요로 하는 생활용품중 이불과 요는 부피가 크므로 수납가구에 의한 수납방법보다 불박이 수납공간의 설치가 필요하며 수납위치를 적절히 설정해 주어야 한다.

식사행위장소와 식사용 생활용품의 수납가구의 배치상태의 특징은 <그림 4>에서 보는 바와 같이 식당의 유무에 따른 식사행위장소의 이용상태가 명확히 구분 되었다.

주로 식사행위가 행해지는 장소



<그림 4> 식사행위장소와 냉장고, 식탁, 식기장·장식장의 위치

즉 20평이하의 住戶규모에서 식당이 없는 住戶型 13I·13B(전용면적 36㎡), 15B(44㎡), 17I·17B(51㎡)에서는 안방이 식사행위장소로 주로 이용되고 식당이 있는 16M(49㎡), 18M(56㎡)에서는 식당과 안방이 같이 이용되었다. 식당이 있어도 안방이 식사행위장소로 주로 이용되는 비율은 부산지역 住戶型에서 높게 나타났다. 20평 이상의 식당이 확보된 住戶型은 지역과 관계 없이 식사행위가 식당에서 대부분 이루어졌다.

이것은 20평 이하의 규모에서 보여준 식당의 이용율이 20평이상 규모의 住戶型들과 다른 것을 보여준다. 취침장소의 확보와 식사장소의 명확한 위치 설정은 각 생활행위에 수반되는 생활용품과 가구배치의 질서화를 위하여 필요하나, 住戶規模와 지역적 조건을 고려하여야 한다.

다음으로 단란행위 장소 및 단란행위관련 가구의 생활용품의 배치상태는 <그림 5>에 나타난 바와 같다.

1. 취침행위장소 이용율은 住戶規模나 침실수보다 취침공간의 크기와 붙박이 수납공간의 유무에 따른 생활용품·가구의 “방하나 차지하기” 상태가 더 큰 영향을 미친다.
2. 취침행위장소로 가장 많이 이용되는 안방은 적은 규모의 주호에선 다른 생활행위 장소로도 적극적으로 이용되므로 공간을 좁게하며 생활기능을 한정시키는 침대·식탁·소파대신 좌식침구·상·방석이 적절히 사용되므로 이와같은 생활용품들의 붙박이 수납장이 설치되어야 한다.
3. 식사행위장소는 식당의 유무에 따른 이용율이 20명이하의 住戶에선 안방의 거실로서의 이용율을 감안한 크기와 붙박이 수납공간의 적절한 배치로 생활의 질서화가 이루어 지도록 배려하여야 함을 알 수 있었다.
3. 김종인 : 주생활에서 본 생활공간의 계획, 대한건축학회지 16(45) : 7-14, 1972.
4. 조성기 : 저소득층용 공동주택의 수납공간에 관한 조사연구, 대한건축학회지 18(56) : 25-30 : 25-30, 1974.
5. 대한주택공사 : 지방소도시형 공동주택 개발연구, 서울 : 대한주택공사, 1988.
6. 대한주택공사 : 共同住宅(中·高層)의 設計指針研究-指針編(Ⅰ)-서울 : 대한주택공사, 1985.
7. 최영순, 최재순 : 대도시 공동주택의 수납공간 계획을 위한 기초적 연구-가구소유현황과 수납태도를 중심으로-, 인제논총 제 3권 2호 : 449-461, 1987.
8. 谷口汎邦, 崔在順 : 韓國の公社住宅の收納家見について-大都市 集合住宅の收納空間計劃に關する研究その1-, 日本建築學會 學術講演梗概集, 95-96, 1987.
9. 崔在順, 谷口汎邦 : 生活用品からみた韓國 *公社住宅の空間利用實態と秩序化の問題について-大都市 集合住宅の 收納空間計劃に關する研究その2-, 日本建築學會大會 學術講演梗概集, 273-274, 1988.

참 고 문 헌

1. 경영출판사 : 아파트 총람, 서울 : 경영출판사, 1985.
2. 대한주택공사 : 주택단지총람, 1978-1980, 서울 : 대한주택공사, 1981.